



**KPA**  
PENSION

# **ÅRSREDOVISNING**

**2010**

**KPA**

**Pensionsförsäkring AB  
(publ)**

# INNEHÅLL

|   |    |
|---|----|
| FÖRVALTNINGSBERÄTTELSE                  | 2  |
| RESULTATRÄKNING, koncern                | 12 |
| BALANSRÄKNING, koncern                  | 13 |
| FÖRÄNDRINGAR I EGET KAPITAL, koncern    | 15 |
| RESULTATRÄKNING, moderbolag             | 16 |
| BALANSRÄKNING, moderbolag               | 17 |
| FÖRÄNDRINGAR I EGET KAPITAL, moderbolag | 19 |
| KASSAFLÖDESANALYS                       | 20 |
| <br>                                    |    |
| NOTER                                   | 21 |
| <br>                                    |    |
| ÅRSREDOVISNINGENS UNDERTECKNANDE        | 55 |
| <br>                                    |    |
| DEFINITIONER                            | 56 |

## FÖRVALTNINGSBERÄTTELSE

Styrelsen och verkställande direktören för KPA Pensionsförsäkring AB (publ.), org. nr 516401-6544 med säte i Stockholm, avger härmed årsredovisning för räkenskapsåret 2010 som är bolagets trettonde verksamhetsår.

### ÄGARFÖRHÅLLANDEN OCH KONCERNSTRUKTUR

KPA Pensionsförsäkring AB ägs till 100 procent av KPA Livförsäkring AB (publ) (502010-3502). KPA Livförsäkring AB är ett helägt dotterbolag till KPA AB (556527-7182). KPA AB ägs till 60 procent av Folksam Ömsesidig Livförsäkring (502006-1585) och till 40 procent av SKL Företag AB (556117-7535). KPA-gruppen består också av KPA Pensionservice AB med bifirma Pensionsvalet PV.

KPA Pensionsförsäkring AB drivs, liksom sitt moderbolag KPA Livförsäkring AB, enligt ömsesidiga principer. Bolagen får inte dela ut vinst och konsolideras inte i KPA-koncernen. Allt överskott återförs till försäkringstagarna.

KPA Pensionsförsäkring AB äger två aktiebolag, Litreb 1 AB (556715-5782) och Litreb 2 AB (556730-4679), som i sin tur är ägare till ett kommanditbolag, Litreb KB (969700-5032). KPA Pensionsförsäkring AB äger dessutom 99% av KB Sandspridaren (969747-2950) vari Litreb 2 AB äger 1%. Litreb KB äger Litreb Fastigheter AB (556681-3142), Ymerplan AB (556742-7199), Godsfinkan Hammarby AB (556605-7757), Trumman Häggvik AB (556728-3923), Löten Vårdbostäder AB (556758-5426) och Skanska Arlov 18:24 AB (556668-0566).

Alla KPA-bolagen har säte i Stockholm.

### ALLMÄNT OM VERKSAMHETEN I KPA-GRUPPEN

KPA-gruppen, med varumärket KPA Pension, erbjuder traditionell pensionsförsäkring, fondförsäkring, livförsäkring, pensionsadministration, valcentral och kapitalförvaltning med etisk inriktning. Den prioriterade marknaden är kommunsektorn i Sverige. Med kommunsektorn avses kommuner, landsting, regioner, kommunalförbund, kommunala företag och härtill närtstående företag.

KPA-gruppen är marknadsledande inom pensionsområdet i kommunsektorn och kunderna är både arbetsgivare och anställda. Samtliga landsting och drygt 80 procent av Sveriges kommuner har avtal med bolag inom KPA-gruppen. Över en miljon anställda har sin pension i någon form hos KPA Pension.

Med bra service, unik kompetens och god avkastning erbjuds kundanpassade pensions- och försäkringslösningar till kommunsektorn. KPA Pension kombinerar trygga pensioner med ett aktivt samhällsansvar där etiska placeringar och ett miljöinriktat internt arbete utgör grunden.

### ALLMÄNT OM VERKSAMHETEN I KPA PENSIONS FÖRSÄKRING AB

KPA Pensionsförsäkring ABs verksamhet är en naturlig del av KPA-gruppens kompletta produktutbud till arbetsgivare, arbetstagare och pensionärer. Bolaget tillhandahåller kompletta försäkringslösningar för arbetsgivarnas pensionsåtaganden. Den största delen består av arbetstagarnas individuella val, premiebestämd pension inom olika kollektivavtalsområden. Den andra delen är förmånsbestämda pensioner som hanteras för KAP-KL och PA-KFS.

Anställda inom kommunsektorn som inte gör något eget val för förvaltning av sin tjänstepension inom avtalsområdet KAP-KL samt anställda inom statsunderstödda teatrar, dans- och musikinstitutioner inom avtalsområdet AIP får pengarna placerade som en traditionell försäkring i KPA Pensionsförsäkring AB. KPA Pensionsförsäkring AB finns också som valbart bolag inom traditionell försäkring för avtalsområdena KAP-KL, PA-KFS 09, PA-03 och AIP.

Inom avtalsområdena KAP-KL och PA-03 finns även fondförsäkring som valbart alternativ. KPA Pensionsförsäkring AB erbjuder också privat traditionell pensionsförsäkring och privat fondförsäkring samt alternativa pensionslösningar för arbetsgivare.

### VERKSAMHETEN UNDER 2010 I KPA PENSIONS FÖRSÄKRING AB

#### Arbetstagare och arbetsgivare

Inom KAP-KL är det årligen cirka 80 000 till 100 000 nyanställda och anställda som uppnår 21 års ålder, som får välja försäkringsgivare för sin tjänstepension. Tillskott av väljare gjorde att KPA Pensionsförsäkring AB fick 70 000 nya pensionssparare under 2010.

Premier för 2009 års val förmedlades till KPA Pensionsförsäkring AB i slutet av mars 2010 och motsvarade 5,4 miljarder kronor, varav 400 mkr till någon av KPA Pensions etiska fonder.

Totalt har KPA Pensionsförsäkring AB pension under förvaltning för 1,2 miljoner personer, varav 70 000 personer sparar i någon av KPA Pensions etiska fonder.

Kommuner och landsting kan också försäkra pensionsförmåner utöver individernas individuella del inom KAP-KL. Det är förmånsbestämd ålderspension och efterlevandepension samt premiebefrielse av dessa förmåner som försäkras. Hittills har cirka 120 kommuner tecknat avtal med KPA Pensionsförsäkring AB, vilket motsvarar drygt var tredje kommun.

#### **Fördelad avkastning**

Sedan den 1 juli 2004 fördelar KPA Pensionsförsäkring AB både positiv och negativ avkastning, avkastningsränta, kvartalsvis i efterskott till pensionsspararna. Metoden medför att kollektiv konsolideringsnivå för traditionell premiebästämd pensionsförsäkring alltid ligger runt 100 procent. Avkastningsräntan för 2010 uppgick till 8,3 (11,9) procent.

#### **Förvalt kapital**

Vid utgången av 2010 är cirka 70 miljarder kronor under förvaltning för traditionell pensionsförsäkring i KPA Pensionsförsäkring AB vilket är en ökning med 10 miljarder kronor jämfört med föregående år. Ytterligare cirka 4,5 miljarder sparades i någon av KPA Pensions etiska fonder.

#### **Stark solvens**

Under de senaste åren har bolagets ekonomi, mätt som solvensgrad, stärkts kraftigt och var 186 procent i slutet av 2010. Det innebär att KPA Pensionsförsäkring AB hade 86 procent mer tillgångar än bolaget behövde för att betala ut den garanterade pensionen. Under 2010 har diskonteringsräntor stigit vilket inneburit att avsättningar för framtida pensionsutbetalningar minskat och solvensen har förbättrats.

#### **Låga avgifter**

Inom området kollektivavtalad försäkring har det de senaste åren rått en stark prispress och en ökad konkurrens. KPA-gruppen har med anledning av det arbetat aktivt med att effektivisera organisationen för att möta de krav marknaden ställer. Från och med den 1 januari 2009 sänktes avgifterna och avgiftsstrukturen för traditionell försäkring i KPA Pensionsförsäkring AB. Avgiftsförändringen omfattade såväl befintlig som nytecknad, avgiftsbestämd traditionell försäkring inom samtliga avtalsområden med undantag för SAF-LO och PA-KFS. Förändringen innebär sänkt administrationsavgift från 0,40 procent till 0,14 procent av förvalt kapital. Den fasta årliga avgiften om 48 kronor avskaffades och i stället infördes en premieavgift om 0,9 procent av inbetald premie som avses motsvara kostnaderna för de arbetsuppgifter som inom andra avtalsområden än KAP-KL utförs av annan än försäkringsgivaren, så kallade valcentraler.

#### **Driftskostnader**

Under 2007 påbörjades ett besparingsprogram för att ytterligare förbättra konkurrenskraften. Det innebär att genomlysas och förbättra företagets aktiviteter och processer. Även affärsmöjligheter har setts över med fokus på tilläggstjänster inom pensionsområdet. Full effekt av programmet uppnåddes under 2009.

Under 2010 har arbetet för sänkta driftskostnader fortsatt främst genom att samordna gemensamma funktioner inom Folksam. De funktioner som förts över till Folksams gemensamma funktioner är IT, aktuarier, kommunikation och juridik. Dessutom har delar av försäkringsadministration samordnats i en gemensam funktion.

Driftskostnaderna har minskat med 5 mkr jämfört med föregående år och driftskostnader i förhållande till premieinkomster (driftskostnadsprocent) uppgår till 3,3 (3,5) procent.

#### **Belöningsprogram**

Ett belöningsprogram, som bygger på att vissa mål ska uppnås, har under 2010 omfattat de anställda, utom företagsledningen. Utfallet 2010 har resulterat i att 10 000 kronor kommer att betalas ut till de berättigade medarbetarna under våren 2011.

#### **KP-verksamhet integrerad med KPA-gruppens verksamhet**

KPA-gruppen tillhör affärsområdet kollektivavtalad affär inom Folksam. I affärsområdet ingår även verksamhetsgrenen KP, det som tidigare var kooperationens pensionsbolag men som år 2008 fusionerades med Folksam Liv. Personalen som arbetar kundnära, kund- och partsrelationer, med KP-tjänsten har under 2010 förts in i KPA-gruppens organisation för att mer effektivt ta tillvara stordriftsfördelar och synergier som finns inom affärsområdet kollektivavtalad affär.

#### **Upphandling inom det statliga området**

Under 2010 skedde omförhandling av tjänstepension inom det statliga området PA-03. Parterna valde en annan modell än vad som skedde när ITP- och SAF-LO-avtal upphandlades. Det nya avtalet innebär (till skillnad från ITP- och SAF-LO-avtalen) att alla aktörer, som uppfyller vissa krav, bl.a. maxavgifter, får vara med som valbara bolag. KPA Pensionsförsäkring AB är valbart både med traditionell försäkring och fondförsäkring.

### **Bra resultat i kommunsektorn**

För kommunsektorn är 2010 det andra året i rad med stora överskott. Förklaringen ligger bland annat i premiebefrielsen från AFA och statens tillfälliga konjunkturstöd. En annan viktig förklarande faktor är att sysselsättningen inte minskade så kraftigt som befarat, vilket innebar att skatteintäkterna ökade något. För KPA Pension har det inneburit ökade premieinkomster i och med att kommuner säkrat framtida pensionsutbetalningar och löst in pensionssskuld.

### **Tjänstepensionsdirektivet**

Tjänstepensionsdirektivet, som gäller från och med den 1 januari 2006, innebär bland annat att försäkringstekniska avsättningar ska beräknas "aktsamt" istället för som tidigare "betryggande". Högsta räntan, som tidigare använts för att diskontera framtida pensionsförmåner, har ersatts med riskfri marknadsränta.

KPA Pensionsförsäkring AB klassificerar, från och med den 1 januari 2006, samtliga försäkringar som tjänstepensionsförsäkring. Privata pensionsförsäkringar klassas som tillägg till tjänstepensionsförsäkring. Privata pensionsförsäkringar utgör en mindre del av företagets bestånd och den övervägande delen av dem som tecknat en privat pensionsförsäkring har också tjänstepensionsförsäkring eller hantering av tjänstepension hos KPA Pension.

### **Solvens II**

Inom EU har de nationella solvensregelverken diskuterats flitigt efter finanskrisen och det har utmynnat i det riskbaserade regelverket Solvens II som ska införas under 2012. Syftet är framför allt att förstärka förtroendet för att utfästa garantier kan införlivas samt att risktagande backas upp med tillräcklig kapitalbuffert. På KPA Pension pågår arbetet för att uppfylla det kommande regelverket.

### **Bromsen**

Under året drabbades många personer av sänkta pensioner. Bakgrunden var finanskrisen som medförde ett underskott i det allmänna pensionssystemet. Konsekvensen blev att en balansering, kallad bromsen, aktiverades vilket innebar att de allmänna pensionerna sjönk med 3 procent från januari 2010. Samtidigt beslutade regeringen om en historisk sänkning av prisbasbeloppet med knappt 1 procent, vilket också påverkade pensionerna. För KPA Pensions kunder innebar det att cirka 300 000 utbetalande pensioner sänktes. Det rörde sig främst om bruttosamordnade pensioner.

### **Våra etiska placeringskriterier fortsatt starka**

Våra placeringskriterier utgör grunden för alla våra placeringar. De påverkande placeringskriterierna handlar om mänskliga rättigheter, miljö och korruption. Vi arbetar aktivt för att de företag vi investerar i ska ta ett större ansvar i dessa frågor. Våra uteslutande kriterier innebär att vi inte placerar i företag som sysslar med vapen, tobak, alkohol och kommersiell spelverksamhet.

## **BOLAGSSTYRNING I KPA PENSIONS FÖRSÄKRING AB**

KPA Pensionsförsäkring AB har valt att följa svensk kod för bolagsstyrning i tillämpliga delar och har upprättat en bolagsstyrningsrapport och rapport om den interna kontrollen. Bolagsstyrningsrapporter finns publicerade på KPA Pensions hemsida ([www.kpa.se](http://www.kpa.se)).

Bolagsstyrningen inom KPA Pensionsförsäkring AB utgår från lagstiftning, främst Försäkringsrörelselagen. Dessutom gäller Finansinspektionens författningssamling i form av föreskrifter och allmänna råd. För verksamheten gäller också ett stort antal interna regler som i tillämpliga delar omfattar såväl styrelseledamöter som anställda.

Under året hölls fyra ordinarie styrelsesammanträden.

## **PERSONALINFORMATION FÖR KPA-GRUPPEN**

All personal inom KPA-gruppen är tillikaanställda i samtliga KPA-bolag och arbetar över bolagsgränserna i sina funktioner. Tillikaanställningen gäller i alla bolag i Folksam. Under 2010 hade KPA-gruppen i medeltal 299 (314) tillsvidareanställda. Vid årets slut var det 288 (307) tillsvidareanställda. Andelen kvinnliga medarbetare uppgår till 61 % (62 %). Medelåldern uppgår till 46 (45) år för kvinnor och 48 (47) år för män. Totalt finns 36 (32) chefer i KPA-gruppen, varav 17 (12) kvinnor. Personalomsättningen har under 2010 uppgått till 5,6 % (9,6 %). Mer personalinformation finns i not 1.

Inom KPA Pension arbetar vi med de tre kärnvärdena trygghet, kompetens och samhällsansvar som utgör grunden för hur vi bemöter våra kunder och medarbetare. De är också kärnan i den företagskultur vi bygger inom KPA Pension.

## **KPA PENSIONS ETISKA PLACERINGSKRITERIER**

Våra placeringskriterier utgör grunden för alla våra placeringar. Vi påverkar inom mänskliga rättigheter, miljö och mot korruption. Vi vill att de företag vi investerar i ska ta ett större ansvar i dessa frågor. Våra uteslutande placeringskriterier finns inom områdena vapen, tobak, alkohol och kommersiell spelverksamhet.

KPA Pensions val av placeringskriterier är kunddrivet. Vi frågar regelbundet våra kunder vilka områden de vill prioritera och valet är resultatet.

Under året har KPA Pension sett över vapenkriteriets lydelse och efter styrelsebeslut utökat lydelsen enligt de nya rekommendationerna från företagens externa leverantör på området.

KPA Pension har några väl valda samarbetspartners inom ramen för de etiska placeringskriterierna. Inom miljö samarbetar KPA Pension med Svenska Naturskyddsföreningen, SNF, och planterar träd i Afrika inom ramen för Vi-skogens projekt. När det gäller mänskliga rättigheter och vapen har KPA Pension valt att samarbeta med Svenska FN förbundet och då särskilt kampanjen Røj-en-mina.

KPA Pension stödjer UNEP FI (United Nations Environmental Program Finance), har skrivit på de tio principerna inom Global Compact och genom Folksam UNPRI (United Nations Principles For Responsible Investments). KPA Pension har också stöttat Röda Korsets julkampanj under 2010. KPA Pension stödjer även CDP (Carbon Disclosure Project) och 2010 Global Investor Statement on Climate Change som tillsammans står för investeringar över 15 trillion USD.

Under året har KPA Pension även varit aktiva i kampanjen, Earth hour, Klimatjakten, Klimatkampen och medverkat på UNEP FI:s (se ovan) AGM (Annual General meeting) samt Global Compacts Nordiska nätverks träffar.

I slutet på oktober lanserades den nya standarden ISO 26 000 som är en vägledningsstandard, riktlinjer, för alla som vill arbeta med Socialt ansvarstagande. KPA Pension har varit aktiva i den svenska spegelkommittén sedan projektet startades 2004 och också medverkat på flera internationella konferenser.

## INTERNT MILJÖARBETE INOM KPA PENSION

Det interna miljöarbetet inom KPA Pension utgör en integrerad del av verksamheten och utgår från en helhetssyn på miljön. Arbetet bygger på en vision om ett hållbart samhälle. Miljöarbetet har sin utgångspunkt i Agenda 21 och syftar till att bli ett attraktivare företag för våra olika intressenter samt att följa den centrala CSR strategin "Att leva som vi lär". KPA Pension miljöcertifierades enligt ISO 14001 år 1998. Det systematiska miljöarbetet har gjort att koldioxidutsläppen är på väg att halveras jämfört med 1998. Tillsammans med de klimatkompenenserande åtgärder som KPA Pension årligen gör är vi ett koldioxidneutralt företag sedan 2003 och vår klimatkompensation överstiger vårt faktiska utsläpp.

För mer information om arbetet med de Etiska Placeringarna och Miljö hänvisar vi till vår Hållbarhetsredovisning.

## VÄSENTLIGA RISKER FÖR KPA PENSIONS FÖRSÄKRING AB

KPA Pensionsförsäkring ABs risker indelas i finansiella risker, försäkringsrisker och operativa, ryktes- samt strategiska risker.

De mest väsentliga riskerna som KPA Pensionsförsäkring AB hanterar inom traditionell försäkring är finansiella risker och försäkringsrisker.

Inom fondförsäkring är det spararen som bär den finansiella risken i placeringarna. För KPA Pensionsförsäkring AB är risken i fondförsäkringsprodukter låg jämfört med traditionella försäkringsprodukter, då fondförsäkring inte lämnar någon garanti till den som sparar.

Den mest väsentliga risken är aktiekursrisken, det vill säga risken att aktieportföljen sjunker i värde. Väsentlig är även ränterisken i KPA Pensionsförsäkring ABs balansräkning. En förändring av marknadsräntnivån påverkar dels värdet på placeringstillgångarna och dels storleken på de försäkringstekniska avsättningarna (FTA). Eftersom de garanterade åtagandena till pensionsspararna (vilka ingår i FTA) sträcker sig långt fram i tiden, slår en ränteförändring mycket på skuldens storlek. En förändring av räntnivån påverkar även i stor utsträckning värdet av tillgångar som placerats i ränterelaterade värdepapper. Detta skapar netto en ränterisk i balansräkningen som består i förändringen både på tillgångs- och skuldsidan. En sjunkande räntnivå ger netto en negativ effekt på bolagets solvens. Vid behov tar KPA Pensionsförsäkring AB positioner på räntemarknaden (portföljen för strategisk riskstyrning) i syfte att hantera och styra effekten av förändringar av räntnivåer i balansräkningen som helhet.

Av försäkringsriskerna är risken vid tecknandet och reservsättningsrisken de mest väsentliga att hantera. Därutöver kan dödligheten avvika från de antaganden som gjorts vid beräkningen av premier och FTA samt den garanterade räntan vid premieberäkning kan vara för hög i förhållande till ränteläget.

Av de operativa, ryktes- och strategiska riskerna är de strategiska riskerna störst. Dessa är kopplade till konkurrens- och affärsförhållanden på pensionsmarknaden. Därutöver finns ryktesrisker samt operativa risker som kan bero på eventuella brister i processer, rutiner, system, kompetens etc. I operativa risker ingår även eventuella compliance, legala och säkerhetsrisker.

## FÖRVÄNTNINGAR OM FRAMTIDA UTVECKLING FÖR KPA PENSIONS FÖRSÄKRING AB

Pensionssystemet är i ständig förändring och har varit det i över tolv år. Det ställer krav på aktörerna inom kommunsektorn som i sin tur ställer höga krav på oss och den kompetens vi har inom pensionsområdet. Dessa krav och förväntningar arbetar vi fortlöpande med för att möta på bästa sätt. Vår målsättning är alltid att fortsätta vara den självklara partnern för hantering av pensionslösningar.

Idag är KPA Pension en viktig aktör i pensionsfrågor och ett företag som tar ett aktivt samhällsansvar. Det tillsammans med vår snabba tillväxt ger oss en stark tro på framtiden.

Tillväxten gynnar framförallt våra sparare i KPA Pensionsförsäkring AB. Det förvaltade kapitalet har ökat kraftigt sedan starten för tolv år sedan och utvecklingen kommer att fortsätta under lång tid framöver vilket gynnar försäkringstagarna. Vår solvens är bland de bästa av alla livbolag vilket möjliggör offensiva placeringar för att fortsätta ha konkurrenskraftig avkastning, utan att riskera den trygghet vi vill leverera till individkunderna.

## EKONOMISK ÖVERSIKT

KPA Pensionsförsäkring ABs inkomster består av inbetalda premier och avkastning på placeringstillgångar. Utgifterna består av försäkringsersättningar, ökning av livförsäkringsavsättning, driftskostnader, kostnader för kapitalförvaltning och skatt. För koncernens resultat tillkommer fastighetsbolagen. Följande kommentarer gäller moderbolaget om inte annat anges.

### Årets resultat

Koncernens resultat före skatt blev 7 486 (15 148) miljoner kronor och moderbolagets resultat före skatt blev 7 441 (15 103) miljoner kronor. Det höga resultatet följer till största del av god kapitalavkastning.

### Premieinkomst

Premieinkomsten för 2010 blev 6 335 (6 231) miljoner kronor, varav premier för KAP-KL avtalet utgör cirka 4 968 (4 857) miljoner kronor.

### Kapitalförvaltning

Totalavkastningen 2010 på bolagets tillgångar blev 8,2 (12,4) procent, motsvarande 5 086 (6 532) miljoner kronor.

Det som i huvudsak förklarar totalavkastningen är bolagets strategiska tillgångsfördelning, vilken bland annat styrs av försäkringsåtagandenas art och bolagets risktolerans. Vid årets mitt minskades bolagets aktieexponering något för att under hösten återigen ökas, vilket bidragit till totalavkastningen på ett positivt sätt. Aktieexponeringen som vid årets ingång var 40 procent var vid årets utgång 41 procent. Under året har också valutaexponeringen successivt minskats vilket också lämnat ett positivt bidrag till avkastningen. Durationen i bolagets räntebärande tillgångar har mot slutet av året successivt minskats.

### Marknadsutveckling

Efter det extremt starka börsåret 2009 inleddes 2010 betydligt svagare. Världens aktiemarknader föll initialt för att sedan från mitten av februari åter vända uppåt när resoluta åtgärder vidtogs mot Greklands statsfinansiella problem och efter rapporter om stark kinesisk tillväxt och stabiliserad arbetslöshet i USA. Den svenska aktiemarknaden påverkades av positiva bolagsrapporter och steg under mars och april med nära 15 procent.

Maj månad inleddes med en kraftig rekyll och börserna var vid utgången av maj återigen på samma nivå som vid årets inledning. Orsaken var huvudsakligen att Greklands problem nu delades med fler länder i Europa, bland annat Irland och Portugal. Även oljekatastrofen i Mexikanska golfen sände chockvågor över världens aktiemarknader.

Efter halvårsskiftet har Sverige präglats av positiv makrostatistik och fortsatt starka bolagsrapporter. Detta bättrade på börshumöret och uppgången för svenska aktier blev för helåret närmare 27 procent. Internationellt har bilden varit mer splittrad. I länder som Kina och Tyskland har tillväxten varit relativt stark medan flera länder som USA och framför allt Grekland, Irland och Portugal brottats med svag tillväxt och skuldproblem. Stora länder som USA, Japan och UK har haft aktieuppgångar på mellan 10 och 15 procent, medan flera länder i Europa som Frankrike, Spanien och Grekland haft nedgångar på mellan 5 och 45 procent. Breda internationella aktieindex har under året sammantaget stigit med cirka 10 procent mätt i lokal valuta. På grund av kronans förstärkning under året har uppgången mätt i svenska kronor stannat på cirka 5 procent.

Räntemarknaden präglades under första halvåret av kraftigt fallande räntor på grund av svag konjunkturstatistik från flertalet länder. Den svenska 10-åriga statsobligationsräntan, som vid årets ingång låg på 3,4 procent, hade vid utgången av augusti sjunkit till 2,2 procent. Under hösten ljusnade konjunkturutsikterna successivt och såväl korta som långa räntor vände uppåt. I Sverige visade statistik på extremt god konjunkturutveckling. Detta resulterade i en snabb ränteuppgång och vid årets slut var räntorna överlag på samma eller högre nivå än vid årets ingång.

I Sverige har fastighetsmarknaden under året återhämtat sig efter finanskrisen genom en stark svensk tillväxt och fortsatt relativt låga räntor. Marknaden för såväl kommersiella fastigheter som bostadsfastigheter i storstadsområden har således förbättrats under året och värdeutvecklingen har varit positiv. Utländska fastighetsplaceringar har påverkats negativt av den starka kronan.

### Totalavkastningstabell, moderföretaget

|                         | Ingående<br>marknads-<br>värde<br>2009-12-31 | Utgående<br>marknads-<br>värde<br>2010-12-31 | Total-<br>avkastning<br>2010<br>Mkr | Total-<br>avkastning<br>2010<br>% | Total-<br>avkastning<br>2009<br>% | Total-<br>avkastning<br>2008<br>% |
|-------------------------|--|--|-------------------------------------|-----------------------------------|-----------------------------------|-----------------------------------|
| Räntebärande            | 36 712                                       | 41 145                                       | 773                                 | 2,1%                              | 2,8%                              | 9,5%                              |
| Aktier                  | 20 332                                       | 23 922                                       | 2 843                               | 13,7%                             | 32,6%                             | -30,7%                            |
| Alternativa placeringar | 883  | 779  | -40                                 | -4,1%                             | -7,2%                             | -1,1%                             |
| Fastigheter             | 1 024  | 2 251  | 166                                 | 8,5%                              | -12,1%                            | -3,7%                             |
| Säkringsinstrument      | 140  | 591  | 1 345                               | n/a                               | n/a                               | n/a                               |
| <b>Summa</b>            | <b>59 092</b>                                | <b>68 687</b>                                | <b>5 086</b>                        | <b>8,2%</b>                       | <b>12,4%</b>                      | <b>-5,1%</b>                      |

Totalavkastningstabellen är uppställd enligt rekommendation från Försäkringsförbundet och bolagets riktlinjer för mätning och rapportering av totalavkastning. I noten 33 redovisas hur totalavkastningstabellen är kopplad till resultat- och balansräkningen.

### Investeringar i alternativa placeringar

Investeringar i alternativa placeringar görs för att komplettera något av de traditionella tillgångsslagen, det vill säga antingen aktier eller räntebärande placeringar, på bästa sätt. Nedan redovisas värdet på de största investeringarna i alternativa placeringar. Under året har KPA Pensionsförsäkringar AB minskat sitt innehav i Bel Air med 25 miljoner USD.

| Innehav | 2010-12-31 | 2009-12-31 |
|---------|------------|------------|
| Bel Air | 527        | 733        |
| Crown   | 104        | 71         |
| Övrigt  | 148        | 79         |

### Finansiella risker i försäkringsåtaganden

KPA Pensionsförsäkring ABs traditionella försäkringar omfattas av tjänstepensionsdirektivet. Som en följd ska bolagets samtliga försäkringstekniska avsättningar (FTA), det vill säga nuvärdet av bolagets framtida åtaganden gentemot försäkringstagarna, värderas aktsamt. Det innebär bland annat att diskontering görs med marknadsräntor. I och med att försäkringsavtalen löper över mycket lång tid är räntekänsligheten i avsättningarna betydande. En procentenhets räntefall gör att avsättningarna ökar med cirka 20 procent.

Den påverkan ränteförändringar har på bolagets ekonomi har reducerats, i huvudsak genom att ingå så kallade ränteswapavtal (säkringsinstrument). Om räntenivåerna faller ökar värdet på säkringsinstrumenten vilket dämpar den effekt som ränterörelsen har på åtagandena. Effekten blir det omvända om räntorna stiger, säkringsinstrumenten utvecklas negativt men resultatet kompenseras genom minskad skuldbörda.

Säkringsinstrumenten har påverkat resultatet positivt med 1 345 (433) miljoner kronor.

Stigande marknadsräntor har medfört att värdet på de försäkringstekniska avsättningarna minskat med 686 (7 531) miljoner kronor. Nettoeffekten på bolagets resultat blev 2 031 (7 964) miljoner kronor.

### Resultat av finansiellt risktagande

I nedanstående tabell redogörs för bolagets samlade resultat av finansiellt risktagande. Tabellen är sammansatt av tre delposter:

- Placeringstillgångar redovisar utfallet av tillgångar som innehas i syfte att generera avkastning.
- FTA och säkringsinstrument redovisar hur förändringar i ränteläget påverkat försäkringstekniska avsättningar och säkringsinstrument.
- Övrigt finansiellt risktagande redovisar resultatet av tillgångar och skulder som inte klassificeras till någon av de ovanstående posterna.

| mkr                               | 2010-12-31   | 2009-12-31    |
|-----------------------------------|--------------|---------------|
| <b>Placeringstillgångar</b>       |              |               |
| Räntebärande                      | 773          | 980           |
| Aktier                            | 2 843        | 5 123         |
| Fastigheter                       | 166          | -124          |
| Alternativa placeringar           | -40          | -60           |
| Summa                             | 3 742        | 5 919         |
| <b>FTA och säkringsinstrument</b> |              |               |
| FTA                               | 686          | 7 531         |
| Säkringsinstrument                | 1 345        | 433           |
| Summa                             | 2 031        | 7 964         |
| <b>Totalt</b>                     | <b>5 773</b> | <b>13 883</b> |

### Försäkringsersättning

Försäkringsersättningar uppgår till 1 424 (1 145) miljoner kronor till de försäkrade, varav 1 257 (1 043) miljoner kronor utgörs av grundpension och 167 (103) miljoner kronor är återbäring.

### Förändring i livförsäkringsavsättningarna

Livförsäkringsavsättningar motsvarar det förväntade kapitalvärdet av bolagets garanterade förpliktelser enligt försäkringsavtal efter avdrag för det förväntade kapitalvärdet av framtida premiebetalningar. Kapitalvärdena beräknas med beaktande av antaganden om framtida ränta, dödlighet och andra riskmått, driftskostnader och skatter. Avsättningarna är beräknade utifrån aktsamma antaganden. Förändringen i avsättningarna uppgick under året till -2 464 (3 676) miljoner kronor.



**Driftskostnader**

Driftskostnaderna i försäkringsrörelsen uppgick under året till 207 (213) miljoner kronor

**Rörelseresultat i fastighetsbolag**Koncernen

Rörelseresultatet (driftsnettot) för koncernens fastighetsbolag uppgick till 134 (-9) miljoner kronor.

**Kollektiv konsolidering**

Fram till den 30 juni 2004 har KPA Pensionsförsäkring AB haft en återbäringsränta som satts utifrån antagande om avkastningen. Som första icke vinstutdelande bolag har KPA Pensionsförsäkring AB, från och med den 1 juli 2004, infört en ny metod för att fördela avkastningen på tillgångarna. Såväl positiv som negativ avkastning fördelas kvartalsvis i efterskott till pensionsspararna för traditionell premiebestämd pensionsförsäkring och medför att konsolideringen ska vara 100 procent i slutet av varje kvartal. Detta påverkar inte försäkringarnas garanterade pensionsbelopp.

Den kollektiva konsolideringsnivån för premiebestämda avtal uppgick till 100 procent och för förmånsbestämda avtal till 105 procent per den 31 december 2010.

**Kapitalbas**

Lagens krav på KPA Pensionsförsäkring ABs kapitalbas (erforderlig solvensmarginal) uppgår den 31 december 2010 till 1 608 mkr. Den faktiska kapitalbasen uppgår vid samma tidpunkt till 31 880 mkr och överstiger således det lagstadgade kravet med 30 272 mkr. Solvenskvoten uppgår till 19,8.

## RESULTATANALYS

| Tkr  |                   |                  |                   |               |                  |
|--|-------------------|------------------|-------------------|---------------|------------------|
| Moderbolaget   | Totalt            | 1                | 2                 | 3             | 4                |
| Livförsäkringsrörelsens tekniska resultat  |                   |                  |                   |               |                  |
| Premieinkomst  | 6 334 743         | 1 039 861        | 5 276 339         | 17 544        | 999              |
| Kapitalavkastning, intäkter  | 3 585 806         | 642 443          | 2 933 973         | 9 389         | -                |
| Orealiserade vinster på placeringstillgångar   | 2 648 917         | 407 908          | 1 862 875         | 5 962         | 372 173          |
| Övriga tekniska intäkter   | 37 274            | -                | 3 874             | -             | 33 400           |
| Utbetalda försäkringsersättningar  | -1 271 704        | -441 670         | -818 241          | -10 630       | -1 163           |
| Förändring i avsättning för oreglerade skador  | -7 742            | -                | -                 | -7 764        | 23               |
| Förändring i andra försäkringstekniska avsättningar  | -2 836 293        | -443 632         | -2 020 488        | -             | -372 173         |
| Driftskostnader  | -207 197          | -98 519          | -97 872           | -775          | -10 030          |
| Kapitalavkastning, kostnader   | -257 344          | -42 886          | -195 856          | -627          | -17 975          |
| Orealiserade förluster på placeringstillgångar   | -602 115          | -107 877         | -492 662          | -1 577        | -                |
| <b>Livförsäkringsrörelsens tekniska resultat</b>   | <b>7 424 345</b>  | <b>955 628</b>   | <b>6 451 941</b>  | <b>11 522</b> | <b>5 254</b>     |
| Försäkringstekniska avsättningar, före avgiven återförsäkring                              |                   |                  |                   |               |                  |
| Livförsäkringsavsättning   | 36 923 317        | 9 305 868        | 27 617 449        | -             | -                |
| Avsättning för oreglerade skador   | 72 810            | -                | -                 | 72 761        | 48               |
| Övriga försäkringstekniska avsättningar  | 6 953             | 6 953            | -                 | -             | -                |
| <b>Summa</b>   | <b>37 003 080</b> | <b>9 312 821</b> | <b>27 617 449</b> | <b>72 761</b> | <b>48</b>        |
| Försäkringstekniska avsättningar för livförsäkringar för vilka försäkringstagaren bär risk |                   |                  |                   |               |                  |
| Fondförsäkringsåtaganden   | 4 478 263         | -                | -                 | -             | 4 478 263        |
| <b>Summa</b>   | <b>4 478 263</b>  | <b>-</b>         | <b>-</b>          | <b>-</b>      | <b>4 478 263</b> |
| <b>Summa</b>   | <b>41 481 343</b> | <b>9 312 821</b> | <b>27 617 449</b> | <b>72 761</b> | <b>4 478 311</b> |
| Återförsäkrarens andel av försäkringstekniska avsättningar                                 |                   |                  |                   |               |                  |
| Livförsäkringsavsättning   | 572               | 572              | -                 | -             | -                |
| Konsolideringsfond   | 24 364 271        |                  |                   |               |                  |
| Noter till resultatanalys  |                   |                  |                   |               |                  |
| Premieinkomst för egen räkning   | 6 334 743         | 1 039 861        | 5 276 339         | 17 544        | 999              |
| Premieinkomst före avgiven återförsäkring  | 6 334 863         | 1 039 981        | 5 276 339         | 17 544        | 999              |
| Premier för avgiven återförsäkring   | -120              | -120             | -                 | -             | -                |
| Försäkringsersättningar för egen räkning   |                   |                  |                   |               |                  |
| Utbetalda försäkringsersättningar  |                   |                  |                   |               |                  |
| Före avgiven återförsäkring  | -1 271 794        | -441 759         | -818 241          | -10 630       | -1 163           |
| Återförsäkrarens andel   | 89                | 89               | -                 | -             | -                |
| Förändring i oreglerade skador   |                   |                  |                   |               |                  |
| Före avgiven återförsäkring  | -7 742            | -                | -                 | -7 764        | 23               |
| Återförsäkrarens andel   | -                 | -                | -                 | -             | -                |

- (1) Förmånsbestämd Tjänstepensionsförsäkring  
(2) Avgiftsbestämd Traditionell Tjänstepensionsförsäkring  
(3) Tjänsteanknuten sjukförsäkring och premiebefrielseförsäkring  
(4) Fondförsäkring

### Avkastningsränta

Den fördelade avkastningen (avkastningsränta) till försäkringstagarna blev 8,3 (11,9) procent under 2010.

**FEMÅRSÖVERSIKT, tkr**

| Koncern  | 2010       | 2009       | 2008       | 2007       | 2006      |
|--|------------|------------|------------|------------|-----------|
| <b>Resultat *</b>                                |            |            |            |            |           |
| Premieinkomst                                    | 6 334 743  | 6 231 852  | 5 996 306  | 5 993 284  | 5 468 856 |
| Kapitalavkastning netto<br>i försäkringsrörelsen | 5 282 523  | 6 468 829  | 2 884 032  | -1 356 340 | 632 624   |
| Försäkringsersättningar                          | -1 271 704 | -1 035 952 | -849 818   | -693 900   | -535 544  |
| Försäkringsrörelsens tekniska resultat           | 7 485 467  | 15 147 495 | -2 854 890 | 2 908 025  | 4 527 981 |
| Årets resultat                                   | 7 214 677  | 14 931 504 | -3 115 325 | 2 704 132  | 4 370 792 |

\* 2010-2009 är enligt full IFRS  
2008-2006 är enligt lagbegränsad IFRS

| Ekonomisk ställning per den 31 december *            | 2010       | 2009       | 2008       | 2007       | 2006       |
|--|------------|------------|------------|------------|------------|
| Placeringstillgångar (värderade till verkligt värde) | 70 781 082 | 62 543 984 | 46 520 360 | 46 675 508 | 36 563 551 |
| Försäkringstekniska avsättningar                     | 41 481 343 | 38 396 991 | 40 920 503 | 27 535 641 | 26 715 998 |
| Konsolideringskapital:                               |            |            |            |            |            |
| Aktiekapital   | 300 000    | 300 000    | 300 000    | 300 000    | 300 000    |
| Övrigt eget kapital                                  | 31 592 798 | 24 491 414 | 9 742 420  | 12 911 559 | 10 307 133 |
| Summa konsolideringskapital                          | 31 892 798 | 24 791 414 | 10 042 420 | 13 211 559 | 10 607 133 |
| Kollektiv konsolidering                              | 643 444    | 483 960    | 869 014    | 477 451    | 463 031    |
| Kollektiv konsolideringsnivå, i %                    | 101        | 101        | 102        | 101        | 101        |
| Kapitalbas   | 31 892 798 | 24 791 414 | 10 042 420 | 13 211 559 | 10 607 133 |
| Erforderlig solvensmarginal                          | 1 608 453  | 1 474 343  | 1 650 434  | 1 201 360  | 1 202 241  |
| Solvensknot  | 19,8       | 16,8       | 6,1        | 11,0       | 8,8        |

\* 2010-2009 är enligt full IFRS  
2008-2006 är enligt lagbegränsad IFRS

| Moderbolaget                                     | 2010       | 2009       | 2008       | 2007       | 2006      |
|--|------------|------------|------------|------------|-----------|
| <b>Resultat *</b>                                |            |            |            |            |           |
| Premieinkomst                                    | 6 334 743  | 6 231 852  | 5 996 296  | 5 993 284  | 5 468 856 |
| Kapitalavkastning netto<br>i försäkringsrörelsen | 5 021 066  | 6 415 203  | 2 922 690  | -1 361 039 | 632 624   |
| Försäkringsersättningar                          | -1 279 446 | -1 035 952 | -849 818   | -693 900   | -535 544  |
| Försäkringsrörelsens tekniska resultat           | 7 424 345  | 15 086 126 | -2 850 172 | 2 895 315  | 4 527 981 |
| Årets resultat                                   | 7 180 217  | 14 894 296 | -3 104 088 | 2 693 210  | 4 370 792 |

\* 2006 är omräknat till lagbegränsad IFRS

| Ekonomisk ställning per den 31 december *            | 2010       | 2009       | 2008       | 2007       | 2006       |
|--|------------|------------|------------|------------|------------|
| Placeringstillgångar (värderade till verkligt värde) | 70 870 920 | 62 591 044 | 46 548 650 | 46 670 856 | 36 563 551 |
| Försäkringstekniska<br>avsättningar                  | 41 481 343 | 38 396 991 | 40 920 503 | 27 535 641 | 26 715 998 |
| Konsolideringskapital:                               |            |            |            |            |            |
| Aktiekapital   | 300 000    | 300 000    | 300 000    | 300 000    | 300 000    |
| Övrigt eget kapital                                  | 31 579 559 | 24 531 046 | 9 739 296  | 12 900 637 | 10 307 133 |
| Summa konsolideringskapital                          | 31 879 559 | 24 831 046 | 10 039 296 | 13 200 637 | 10 607 133 |
| Kollektiv konsolidering                              | 643 444    | 483 960    | 869 014    | 477 451    | 463 031    |
| Kollektiv konsolideringsnivå, i %                    | 101        | 101        | 102        | 101        | 101        |
| Kapitalbas   | 31 879 559 | 24 836 087 | 10 044 317 | 13 200 637 | 10 607 133 |
| Erforderlig solvensmarginal                          | 1 608 453  | 1 474 343  | 1 650 434  | 1 201 360  | 1 202 241  |
| Solvensknot  | 19,8       | 16,8       | 6,1        | 11,0       | 8,8        |

\* 2006 är omräknat till lagbegränsad IFRS

**NYCKELTAL**

| <b>Moderbolaget</b>    | <b>2010</b> | <b>2009</b> | <b>2008</b> | <b>2007</b> | <b>2006</b> |
|------------------------|-------------|-------------|-------------|-------------|-------------|
| Förvaltningskostnad, % | 0,3         | 0,4         | 0,5         | 0,6         | 0,7         |
| Direktavkastning, % *  | 2,5         | 3,2         | 3,3         | 3,5         | 3,9         |
| Totalavkastning, % **  | 8,2         | 12,4        | 6,3         | -3,0        | 1,6         |

\* Redovisade nyckeltal avseende direktavkastning redovisas för åren 2006-2008 enligt FFFS 2006:17 och för åren 2009-2010 enligt FFFS 2009:12.

\*\* Redovisad totalavkastning är redovisad enligt försäkringsförbundets rekommendation för rapportering av totalavkastning.

Direktavkastning och totalavkastning avser traditionell livförsäkring.

**FÖRSLAG TILL VINSTDISPOSITION**

Styrelsen och verkställande direktören föreslår till bolagsstämman att 2010 års resultat för moderbolaget om 7 180 216 415 kronor ökar konsolideringsfonden.

**RESULTATRÄKNING**

Koncern

Tkr 2010 2009

**TEKNISK REDOVISNING AV LIVFÖRSÄKRINGS-  
RÖRELSEN**

|   |        |                  |                   |
|---|--------|------------------|-------------------|
| Premieinkomst efter avgiven återförsäkring  |        |                  |                   |
| Premieinkomst   | Not 3  | 6 334 863        | 6 232 076         |
| Premier för avgiven återförsäkring  |        | -120             | -224              |
|   |        | <b>6 334 743</b> | <b>6 231 852</b>  |
| Kapitalavkastning, intäkter   | Not 4  | 3 573 506        | 4 620 268         |
| Orealiserade vinster på placeringstillgångar  | Not 5  | 2 276 744        | 6 402 577         |
| Orealiserade vinster på placeringstillgångar för vilka livförsäkringstagaren bär placeringsrisk |        | 372 173          | 868 289           |
| Övriga tekniska intäkter  | Not 6  | 46 315           | 32 475            |
| Försäkringssättningar (efter avgiven återförsäkring)  |        |                  |                   |
| Utbetalda försäkringssättningar   | Not 7  |                  |                   |
| Före avgiven återförsäkring   |        | -1 271 794       | -1 056 326        |
| Återförsäkrars andel  |        | 89               | 133               |
| Förändring i avsättning för oreglerade skador   |        | -7 742           | 20 241            |
| Förändring i andra försäkringstekniska avsättningar   |        |                  |                   |
| Livförsäkringsavsättningar  |        | -2 464 120       | 3 675 735         |
| Försäkringsteknisk avsättning för livförsäkringar för vilka försäkringstagaren bär risk         |        | -372 173         | -868 289          |
| Driftskostnader   | Not 8  | -207 197         | -212 541          |
| Kapitalavkastning, kostnader  | Not 9  | -337 785         | -2 328 684        |
| Kapitalavkastning överförd till finansrörelsen  |        | -17 975          | -15 676           |
| Orealiserade förluster på placeringstillgångar  | Not 10 | -602 115         | -2 225 332        |
| Rörelseresultat i andra företag än försäkringsbolag   |        | 144 113          | -9 468            |
| <b>Livförsäkringsrörelsens tekniska resultat</b>  |        | <b>7 466 783</b> | <b>15 135 254</b> |

**ICKE-TEKNISK REDOVISNING**

|  |        |                  |                   |
|--|--------|------------------|-------------------|
| Livförsäkringsrörelsens tekniska resultat            |        | 7 466 783        | 15 135 254        |
| Kapitalavkastning, intäkter                          |        | 867              | 1 645             |
| Kapitalavkastning överförd från finansrörelsen       |        | 17 975           | 15 676            |
| Kapitalavkastning, kostnader                         |        | -158             | -5 080            |
| <b>Resultat före bokslutsdispositioner och skatt</b> |        | <b>7 485 467</b> | <b>15 147 495</b> |
| Avkastningskatt                                      | Not 12 | -259 342         | -200 717          |
| Skatt på årets resultat                              | Not 12 | -11 448          | -15 274           |
| <b>ÅRETS RESULTAT</b>                                |        | <b>7 214 677</b> | <b>14 931 504</b> |

**Rapport över Totalresultat**

|   |  |             |             |
|---|--|-------------|-------------|
| Koncern   |  | <b>2010</b> | <b>2009</b> |
| <b>Tkr</b>  |  |             |             |
| Periodens resultat  |  | 7 214 677   | 14 931 504  |
| Effekt på eget kapital vid avsättning till pensioner, inklusive löneskatt |  | 27 197      | 18 747      |
| Totalresultat för perioden  |  | 7 241 874   | 14 950 251  |

**BALANSRÄKNING**

| <b>TILLGÅNGAR</b>  |        | <b>Koncern</b>    |                   |                   |
|--|--------|-------------------|-------------------|-------------------|
| <b>Tkr</b>   |        | <b>2010</b>       | <b>2009</b>       | <b>2008</b>       |
| <b>Placeringstillgångar</b>  |        |                   |                   |                   |
| Placeringar i koncern- och intresseföretag                                     |        |                   |                   |                   |
| Aktier och andelar i koncernföretag  | Not 14 | 1 435 903         | 557 100           | 529 500           |
| Andra finansiella placeringstillgångar   |        |                   |                   |                   |
| Aktier och andelar   | Not 15 | 24 461 731        | 20 515 868        | 11 724 745        |
| Obligationer och andra räntebärande värdepapper                                | Not 17 | 39 112 841        | 34 041 708        | 28 637 650        |
| Övriga lån   | Not 18 | 340 911           | 161 234           | 151 299           |
| Derivat  | Not 16 | 951 433           | 3 402 472         | 2 783 964         |
|  |        | <b>64 866 916</b> | <b>58 121 282</b> | <b>43 297 658</b> |
| <b>Summa placeringstillgångar</b>  |        | <b>66 302 819</b> | <b>58 678 382</b> | <b>43 827 158</b> |
| <b>Placeringstillgångar för vilka Livförsäkringstagaren bär placeringsrisk</b> |        |                   |                   |                   |
| Fondförsäkringstillgångar  | Not 19 | 4 478 263         | 3 865 602         | 2 693 206         |
| <b>Återförsäkrarens andel av försäkringstekniska avsättningar</b>              |        |                   |                   |                   |
| Livförsäkringsavsättning   |        | 572               | 640               | 637               |
| <b>Fordringar</b>  |        |                   |                   |                   |
| Fordringar avseende direkt försäkring  |        | -                 | 21 546            | 266               |
| Fordringar avseende återförsäkring   |        | 86                | 57                | 37                |
| Övriga fordringar  | Not 20 | 153 734           | 195 436           | 100 263           |
| <b>Summa Fordringar</b>  |        | <b>153 820</b>    | <b>217 039</b>    | <b>100 566</b>    |
| <b>Andra tillgångar</b>  |        |                   |                   |                   |
| Kassa och bank   |        | 3 026 142         | 3 658 304         | 6 401 846         |
| <b>Förutbetalda kostnader och upplupna intäkter</b>                            |        |                   |                   |                   |
| Upplupna ränteintäkter   |        | 790 737           | 632 652           | 588 658           |
| Övriga upplupna intäkter   |        | 5 530             | 16 698            | 28 168            |
| <b>Summa Förutbetalda kostnader och upplupna intäkter</b>                      |        | <b>796 267</b>    | <b>649 350</b>    | <b>616 826</b>    |
| <b>SUMMA TILLGÅNGAR</b>  |        | <b>74 757 883</b> | <b>67 069 317</b> | <b>53 640 238</b> |

**BALANSRÄKNING****EGET KAPITAL, AVSÄTTNINGAR OCH SKULDER****Koncern**

| Tkr  |        | 2010              | 2009              | 2008              |
|--|--------|-------------------|-------------------|-------------------|
| <b>Eget kapital</b>  |        |                   |                   |                   |
| Aktiekapital, (300 000 aktier, kvotvärde 1 tkr)  |        | 300 000           | 300 000           | 300 000           |
| Eget kapitalandel i obeskattade reserver   |        | 5 013             | 13 483            | 3 700             |
| Konsolideringsfond   |        | 24 364 271        | 9 474 780         | 12 843 384        |
| Balanserad vinst eller förlust   |        | -19 432           | 71 647            | -62 539           |
| Årets resultat   |        | 7 214 677         | 14 931 504        | -3 115 325        |
| <b>Summa eget kapital</b>  |        | <b>31 864 529</b> | <b>24 791 414</b> | <b>9 969 220</b>  |
| <b>Försäkringstekniska avsättningar</b>  |        |                   |                   |                   |
| Livförsäkringsavsättning   | Not 23 | 36 923 317        | 34 464 168        | 38 139 900        |
| Avsättning för oreglerade skador   | Not 24 | 72 810            | 65 171            | 85 347            |
| Övriga försäkringstekniska avsättningar  |        | 6 953             | 2 050             | 2 050             |
| <b>Summa försäkringstekniska avsättningar</b>  |        | <b>37 003 080</b> | <b>34 531 389</b> | <b>38 227 297</b> |
| <b>Försäkringsteknisk avsättning för livförsäkring för vilka försäkringstagaren bär placeringsrisk</b>     |        |                   |                   |                   |
|  | Not 25 | 4 478 263         | 3 865 602         | 2 693 206         |
| <b>Avsättningar för andra risker och kostnader</b>   |        |                   |                   |                   |
| Avsättningar för skatter   | Not 26 | 60 160            | 128 562           | 34 028            |
| Avsättning pensioner, liknande förpliktelser   |        | 14 450            | 50 486            | 85 582            |
| <b>Summa avsättning för livförsäkring för vilka försäkringstagaren bär placeringsrisk</b>                  |        | <b>74 610</b>     | <b>179 047</b>    | <b>119 610</b>    |
| <b>Skulder</b>   |        |                   |                   |                   |
| Skulder avseende återförsäkring  |        | 363               | -                 | -                 |
| Derivat  | Not 16 | 171 126           | 2 635 079         | 1 182 922         |
| Övriga skulder   | Not 27 | 1 150 825         | 1 009 221         | 1 436 046         |
| <b>Summa skulder</b>   |        | <b>1 322 314</b>  | <b>3 644 300</b>  | <b>2 618 968</b>  |
| <b>Upplupna kostnader och förutbetalda intäkter</b>  |        |                   |                   |                   |
| Övriga upplupna kostnader och förutbetalda intäkter  | Not 28 | 15 088            | 57 585            | 11 937            |
| <b>SUMMA EGET KAPITAL, AVSÄTTNINGAR OCH SKULDER</b>  |        | <b>74 757 884</b> | <b>67 069 317</b> | <b>53 640 238</b> |
| <b>Ställda panter och ansvarsförbindelser</b>  |        |                   |                   |                   |
| <b>Eget kapital</b>  |        |                   |                   |                   |
| Panter och därmed jämförliga säkerhet för egna skulder och för såsom avsättningar redovisade förpliktelser | Not 30 | 64 808 433        | 56 424 175        | 45 821 399        |
| Åtagande   | Not 31 | 896 450           | 1 139 831         | 823 949           |

**REDOGÖRELSE FÖR FÖRÄNDRINGAR I EGET KAPITAL**

| Tkr   | Aktie-<br>kapital | Eget kapital<br>andel i<br>obeskattad<br>reserv | Konsoli-<br>derings-<br>fond | Balanserad<br>vinst eller<br>förlust | Årets<br>resultat | Totalt<br>Eget<br>kapital |
|---|-------------------|---|------------------------------|--------------------------------------|-------------------|---------------------------|
| <b>Koncern</b>                                  |                   |   |                              |                                      |                   |                           |
| Ingående balans 2009-01-01                      | 300 000           | 3 700   | 12 843 384                   | -62 539                              | -3 115 325        | 9 969 220                 |
| Föregående års vinstdisposition                 |                   |   | -3 115 325                   |                                      | 3 115 325         |                           |
| Förändring redovisningsprincip, IAS 19          |                   |   |                              | 18 747                               |                   | 18 747                    |
| Förändring redovisningsprincip, full IFRS       |                   |   | -115 439                     | 115 439                              |                   |                           |
| Förändrad koncernstruktur                       |                   |   | -25 511                      |                                      |                   | -25 511                   |
| Förskjutning mellan<br>bundna och fria reserver |                   | 9 783   | -9 783                       |                                      |                   |                           |
| Under räkenskapsåret tilldelad återbäring       |                   |   | -102 546                     |                                      |                   | -102 546                  |
| Årets resultat                                  |                   |   |                              |                                      | 14 931 504        | 14 931 504                |
| <b>Utgående balans 2009-12-31</b>               | <b>300 000</b>    | <b>13 483</b>                                   | <b>9 474 780</b>             | <b>71 647</b>                        | <b>14 931 504</b> | <b>24 791 414</b>         |
| Ingående balans 2010-01-01                      | 300 000           | 13 483  | 9 474 780                    | 71 647                               | 14 931 504        | 24 791 414                |
| Föregående års vinstdisposition                 |                   |   | 14 931 504                   |                                      | -14 931 504       |                           |
| Förskjutning mellan<br>bundna och fria reserver |                   | -8 470  | 124 762                      | -116 292                             |                   | -                         |
| Förändring redovisningsprincip, IAS 19          |                   |   |                              | 27 197                               |                   | 27 197                    |
| Förändrad koncernstruktur                       |                   |   |                              | -1 984                               |                   | -1 984                    |
| Under räkenskapsåret tilldelad återbäring       |                   |   | -166 775                     |                                      |                   | -166 775                  |
| Årets resultat                                  |                   |   |                              |                                      | 7 214 677         | 7 214 677                 |
| <b>Utgående balans 2010-12-31</b>               | <b>300 000</b>    | <b>5 013</b>                                    | <b>24 364 271</b>            | <b>-19 432</b>                       | <b>7 214 677</b>  | <b>31 864 529</b>         |



**RESULTATRÄKNING**

| Tkr   | Moderbolag |                  |                   |
|---|------------|------------------|-------------------|
|   | 2010       | 2009             |                   |
| <b>TEKNISK REDOVISNING AV LIVFÖRSÄKRINGS-<br/>RÖRELSEN</b>                                      |            |                  |                   |
| Premieinkomst efter avgiven återförsäkring  |            |                  |                   |
| Premieinkomst   | Not 3      | 6 334 863        | 6 232 076         |
| Premier för avgiven återförsäkring  |            | -120             | -224              |
|   |            | <b>6 334 743</b> | <b>6 231 852</b>  |
| Kapitalavkastning, intäkter   | Not 4      | 3 585 806        | 4 624 842         |
| Orealiserade vinster på placeringstillgångar  | Not 5      | 2 276 744        | 6 402 577         |
| Orealiserade vinster på placeringstillgångar för vilka livförsäkringstagaren bär placeringsrisk |            | 372 173          | 868 289           |
| Övriga tekniska intäkter  | Not 6      | 37 274           | 27 505            |
| Försäkringsersättningar (efter avgiven återförsäkring)  |            |                  |                   |
| Utbetalda försäkringsersättningar   | Not 7      |                  |                   |
| Före avgiven återförsäkring   |            | -1 271 794       | -1 056 326        |
| Återförsäkrarens andel  |            | 89               | 133               |
| Förändring i avsättning för oreglerade skador   |            | -7 742           | 20 241            |
| Förändring i andra försäkringstekniska avsättningar   |            |                  |                   |
| Livförsäkringsavsättningar  |            | -2 464 120       | 3 675 735         |
| Försäkringsteknisk avsättning för livförsäkringar för vilka försäkringstagaren bär risk         |            | -372 173         | -868 289          |
| Driftskostnader   | Not 8      | -207 197         | -212 541          |
| Kapitalavkastning, kostnader  | Not 9      | -239 369         | -2 386 884        |
| Kapitalavkastning överförd till finansrörelsen  |            | -17 975          | -15 676           |
| Orealiserade förluster på placeringstillgångar  | Not 10     | -602 115         | -2 225 332        |
| Rörelseresultat i andra företag än försäkringsbolag   |            | -                | -                 |
| <b>Livförsäkringsrörelsens tekniska resultat</b>  |            | <b>7 424 345</b> | <b>15 086 126</b> |
| <b>ICKE-TEKNISK REDOVISNING</b>   |            |                  |                   |
| Livförsäkringsrörelsens tekniska resultat   |            | 7 424 345        | 15 086 126        |
| Kapitalavkastning, intäkter   |            | 762              | 1 565             |
| Kapitalavkastning överförd från finansrörelsen  |            | 17 975           | 15 676            |
| Kapitalavkastning, kostnader  |            | -158             | -322              |
| <b>Resultat före bokslutsdispositioner och skatt</b>  |            | <b>7 442 924</b> | <b>15 103 045</b> |
| Förändring periodiseringsfonder   |            | -1 761           | -20               |
| Skatt på årets resultat   | Not 12     | -260 946         | -208 730          |
| <b>ÅRETS RESULTAT</b>   |            | <b>7 180 217</b> | <b>14 894 296</b> |
| <b>Rapport över Totalresultat</b>   |            |                  |                   |
| <b>Moderbolag Tkr</b>   |            | <b>2010</b>      | <b>2009</b>       |
| <b>Periodens resultat</b>   |            | <b>7 180 217</b> | <b>14 894 296</b> |
| <b>Totalresultat för perioden</b>   |            | <b>7 180 217</b> | <b>14 894 296</b> |

**BALANSRÄKNING**

| <b>TILLGÅNGAR</b>  |        | <b>Moderbolag</b> |                   |                   |
|--|--------|-------------------|-------------------|-------------------|
| <b>Tkr</b>   |        | <b>2010</b>       | <b>2009</b>       | <b>2008</b>       |
| <b>Placeringstillgångar</b>  |        |                   |                   |                   |
| Placeringar i koncern- och intresseföretag                                     |        |                   |                   |                   |
| Aktier och andelar i koncernföretag  | Not 14 | 479 239           | 380 573           | 434 139           |
| Lån till koncernföretag  |        | 1 046 502         | 223 587           | 123 587           |
| Andra finansiella placeringstillgångar   |        |                   |                   |                   |
| Aktier och andelar   | Not 15 | 24 461 731        | 20 515 868        | 11 724 745        |
| Obligationer och andra räntebärande värdepapper                                | Not 17 | 39 112 841        | 34 041 708        | 28 637 650        |
| Övriga lån   | Not 18 | 340 911           | 161 234           | 151 299           |
| Derivat  | Not 16 | 951 433           | 3 402 472         | 2 783 964         |
|  |        | <b>64 866 916</b> | <b>58 121 282</b> | <b>43 297 658</b> |
| <b>Summa placeringstillgångar</b>  |        | <b>66 392 657</b> | <b>58 725 442</b> | <b>43 855 444</b> |
| <b>Placeringstillgångar för vilka Livförsäkringstagaren bär placeringsrisk</b> |        |                   |                   |                   |
| Fondförsäkringstillgångar  | Not 19 | 4 478 263         | 3 865 602         | 2 693 206         |
| <b>Återförsäkrarens andel av försäkringstekniska avsättningar</b>              |        |                   |                   |                   |
| Livförsäkringsavsättning   |        | 572               | 640               | 637               |
| <b>Fordringar</b>  |        |                   |                   |                   |
| Fordringar avseende direkt försäkring  |        | -                 | 21 546            | 266               |
| Fordringar avseende återförsäkring   |        | 86                | 57                | 37                |
| Övriga fordringar  | Not 20 | 143 577           | 179 307           | 95 007            |
| <b>Summa fordringar</b>  |        | <b>143 663</b>    | <b>200 910</b>    | <b>95 310</b>     |
| <b>Andra tillgångar</b>  |        |                   |                   |                   |
| Kassa och bank   |        | 2 895 924         | 3 626 148         | 6 353 816         |
| <b>Förutbetalda kostnader och upplupna intäkter</b>                            |        |                   |                   |                   |
| Upplupna ränteintäkter   |        | 803 840           | 632 777           | 589 770           |
| <b>Summa förutbetalda kostnader och upplupna intäkter</b>                      |        | <b>803 840</b>    | <b>632 777</b>    | <b>589 770</b>    |
| <b>SUMMA TILLGÅNGAR</b>  |        | <b>74 714 919</b> | <b>67 051 520</b> | <b>53 588 183</b> |

**BALANSRÄKNING**

| <b>EGET KAPITAL, AVSÄTTNINGAR OCH SKULDER</b>  |        | <b>Moderbolag</b> |                   |                   |
|--|--------|-------------------|-------------------|-------------------|
| <b>Tkr</b>   |        | <b>2010</b>       | <b>2009</b>       | <b>2008</b>       |
| <b>Eget kapital</b>  |        |                   |                   |                   |
| Aktiekapital, (300 000 aktier, kvotvärde 1 tkr)  |        | 300 000           | 300 000           | 300 000           |
| Konsolideringsfond   |        | 24 364 271        | 9 636 750         | 12 843 384        |
| Årets resultat   |        | 7 180 217         | 14 894 296        | -3 104 088        |
| <b>Summa eget kapital</b>  |        | <b>31 844 488</b> | <b>24 831 046</b> | <b>10 039 296</b> |
| <b>Obeskattade reserver</b>  |        |                   |                   |                   |
| Periodiseringsfond   | Not 22 | 6 802             | 5 041             | 5 021             |
| <b>Försäkringstekniska avsättningar</b>  |        |                   |                   |                   |
| Livförsäkringsavsättning   | Not 23 | 36 923 317        | 34 464 168        | 38 139 900        |
| Avsättning för oreglerade skador   | Not 24 | 72 810            | 65 171            | 85 347            |
| Övriga försäkringstekniska avsättningar  |        | 6 953             | 2 050             | 2 050             |
| <b>Summa försäkringstekniska avsättningar</b>  |        | <b>37 003 080</b> | <b>34 531 389</b> | <b>38 227 297</b> |
| <b>Försäkringsteknisk avsättning för livförsäkring för vilka försäkringstagaren bär placeringsrisk</b>     | Not 25 | 4 478 263         | 3 865 602         | 2 693 206         |
| <b>Avsättningar för andra risker och kostnader</b>   |        |                   |                   |                   |
| Avsättningar för skatter   | Not 26 | 52 744            | 123 751           | 32 707            |
| <b>Skulder</b>   |        |                   |                   |                   |
| Skulder avseende återförsäkring  |        | 363               | -                 | -                 |
| Derivat  | Not 16 | 171 126           | 2 635 079         | 1 182 922         |
| Övriga skulder   | Not 27 | 1 156 892         | 1 020 067         | 1 397 684         |
| <b>Summa skulder</b>   |        | <b>1 328 381</b>  | <b>3 655 146</b>  | <b>2 580 606</b>  |
| <b>Upplupna kostnader och förutbetalda intäkter</b>  |        |                   |                   |                   |
| Övriga upplupna kostnader och förutbetalda intäkter  | Not 28 | 1 161             | 39 544            | 10 050            |
| <b>SUMMA EGET KAPITAL, AVSÄTTNINGAR OCH SKULDER</b>  |        | <b>74 714 920</b> | <b>67 051 520</b> | <b>53 588 183</b> |
| <b>Ställda panter och ansvarsförbindelser</b>  |        |                   |                   |                   |
| <b>Eget kapital</b>  |        |                   |                   |                   |
| Panter och därmed jämförliga säkerhet för egna skulder och för såsom avsättningar redovisade förpliktelser | Not 30 | 64 808 433        | 56 424 175        | 45 821 399        |
| Åtagande   | Not 31 | 869 450           | 1 139 931         | 823 949           |

**REDOGÖRELSE FÖR FÖRÄNDRINGAR I EGET KAPITAL**

| <b>Tkr</b>                                | <b>Aktie-<br/>kapital</b> | <b>Konsoli-<br/>derings-<br/>fond</b> | <b>Årets<br/>resultat</b> | <b>Totalt<br/>Eget<br/>kapital</b> |
|---|---------------------------|---------------------------------------|---------------------------|------------------------------------|
| <b>Moderbolag</b>                         |                           |                                       |                           |                                    |
| Ingående balans 2009-01-01                | 300 000                   | 12 843 384                            | -3 104 088                | 10 039 296                         |
| Föregående års vinstdisposition           | -                         | -3 104 088                            | 3 104 088                 | -                                  |
| Under räkenskapsåret tilldelad återbäring | -                         | -102 546                              | -                         | -102 546                           |
| Årets resultat                            | -                         | -                                     | 14 894 296                | 14 894 296                         |
| <b>Utgående balans 2009-12-31</b>         | <b>300 000</b>            | <b>9 636 750</b>                      | <b>14 894 296</b>         | <b>24 831 046</b>                  |
| Ingående balans 2010-01-01                | 300 000                   | 9 636 750                             | 14 894 296                | 24 831 046                         |
| Föregående års vinstdisposition           | -                         | 14 894 296                            | -14 894 296               | -                                  |
| Under räkenskapsåret tilldelad återbäring | -                         | -166 775                              | -                         | -166 775                           |
| Årets resultat                            | -                         | -                                     | 7 180 217                 | 7 180 217                          |
| <b>Utgående balans 2010-12-31</b>         | <b>300 000</b>            | <b>24 364 271</b>                     | <b>7 180 217</b>          | <b>31 844 488</b>                  |

# KASSAFLÖDESANALYS

|   | Koncern           |                    | Moderbolag        |                    |
|---|-------------------|--------------------|-------------------|--------------------|
|   | 2010              | 2009               | 2010              | 2009               |
| <b>DEN LÖPANDE VERKSAMHETEN</b>   |                   |                    |                   |                    |
| Resultat före bokslutsdispositioner <sup>1)</sup>   | 7 485 467         | 15 147 495         | 7 442 924         | 15 103 045         |
| Justering för poster som inte ingår i kassaflödet <sup>2)</sup>   | -543 022          | -8 177 766         | -536 863          | -8 156 410         |
| Betald återbäring   | -166 775          | -102 546           | -166 775          | -102 546           |
| Betald skatt  | -338 554          | -131 249           | -331 953          | -117 687           |
| <b>Kassaflöde från den löpande verksamheten</b>   | <b>6 437 116</b>  | <b>6 735 934</b>   | <b>6 407 333</b>  | <b>6 726 402</b>   |
| <b>före förändring i tillgångar och skulder</b>   |                   |                    |                   |                    |
| Förändring av placeringstillgångar, livförsäkring <sup>3)</sup>   | -3 751 524        | -10 301 952        | -3 751 524        | -10 275 886        |
| Förändring av övriga rörelsefordringar  | -95 764           | -157 072           | -113 819          | -148 607           |
| Förändring av övriga rörelseskulder   | -834 005          | 402 334            | -2 365 147        | 1 116 810          |
| <b>KASSAFLÖDE FRÅN DEN LÖPANDE VERKSAMHETEN</b>   | <b>1 755 823</b>  | <b>- 3 320 757</b> | <b>176 843</b>    | <b>-2 581 281</b>  |
| <b>Investeringsverksamheten</b>   |                   |                    |                   |                    |
| Aktieägartillskott  | -250              | -                  | -250              | -                  |
| Lån till koncernföretag   | -822 915          | -99 700            | -822 915          | -100 000           |
| Netto investering fastigheter   | -690 215          | -67 490            | -                 | -                  |
| <b>Kassaflöde från investeringsverksamheten</b>   | <b>-1 713 380</b> | <b>-167 190</b>    | <b>-823 165</b>   | <b>-100 000</b>    |
| <b>ÅRETS KASSAFLÖDE</b>   | <b>242 443</b>    | <b>-3 487 947</b>  | <b>-646 322</b>   | <b>-2 681 281</b>  |
| <b>Likvida medel vid årets början<sup>5)</sup></b>  |                   |                    |                   |                    |
| Årets kassaflöde  | 242 443           | -3 487 947         | -646 322          | -2 681 281         |
| Kursdifferens i likvida medel   | -83 901           | -46 387            | -83 901           | -46 387            |
| Likvida medel vid årets slut <sup>5)</sup>  | 3 026 144         | 2 867 602          | 2 895 925         | 3 626 148          |
| <b><sup>1) Betalda och erhållna räntor</sup></b>  |                   |                    |                   |                    |
| Under perioden betald ränta   | 21 101            | -11 462            | 7 014             | -6 797             |
| Under perioden erhållen ränta   | 949 731           | 1 258 667          | 948 792           | 1 258 586          |
| Under perioden erhållen utdelning   | 571 820           | 476 955            | 571 820           | 476 955            |
| <b>Summa betalda och erhållna räntor</b>  | <b>1 542 652</b>  | <b>1 724 160</b>   | <b>1 527 626</b>  | <b>1 728 744</b>   |
| <b><sup>2) Poster som inte ingår i kassaflödet</sup></b>  |                   |                    |                   |                    |
| Avskrivningar   | 240               | 2 343              | -                 | -                  |
| Nedskrivningar aktier i dotterbolag   | -                 | -                  | -98 416           | 53 626             |
| Realiserad vinst (-) / förlust (+)  | - 1 835 242       | -1 320 367         | -1 834 130        | -1 320 367         |
| Orealiserad vinst (-) / förlust (+)   | -1 416 959        | -3 878 709         | -1 328 130        | -3 878 709         |
| Valutakursvinst (-) / förlust (+)   | 251 929           | 684 951            | 251 929           | 684 951            |
| Förändring av försäkringstekniska avsättningar  | 2 471 884         | -3 695 908         | 2 471 884         | -3 695 908         |
| Övrigt  | -9 042            | 34 894             | -                 | -3                 |
| <b>Summa poster som inte ingår i kassaflödet</b>  | <b>-543 022</b>   | <b>-8 177 766</b>  | <b>-536 863</b>   | <b>-8 156 410</b>  |
| <b><sup>3) Förändring av placeringstillgångar, livförsäkring</sup></b>  |                   |                    |                   |                    |
| Nettoinvestering av placeringstillgångar, livförsäkring   | -3 751 524        | -10 301 952        | -3 751 524        | -10 275 886        |
| <b>Summa förändring av placeringstillgångar, livförsäkring</b>  | <b>-3 751 524</b> | <b>-10 301 952</b> | <b>-3 751 524</b> | <b>-10 275 886</b> |
| <b><sup>4) Förändring av placeringstillgångar / livförsäkringstekniska avsättningar fondförsäkring, netto</sup></b> |                   |                    |                   |                    |
| Förändring av placeringstillgångar, fondförsäkring  | -61 566           | -29 201            | -61 566           | -29 201            |
| Förändring av försäkringstekniska avsättningar, fondförsäkring  | 61 566            | 29 201             | 61 566            | 29 201             |
| <b>Summa förändring av placeringstillgångar/försäkringstekniska avsättningar fondförsäkring, netto</b>              | <b>0</b>          | <b>0</b>           | <b>0</b>          | <b>0</b>           |
| <b><sup>5) Delkomponenter som ingår i likvida medel*</sup></b>  |                   |                    |                   |                    |
| Kassa och banktillgodohavanden  | 3 026 144         | 2 867 602          | 2 895 925         | 3 626 148          |

## NOTER

### Not 1 Redovisningsprinciper

---

#### Överensstämmelse med normgivning och lag

KPA Pensionsförsäkring ABs årsredovisning är upprättad enligt Lag om årsredovisning i försäkringsföretag (ÅRFL) samt Finansinspektionens föreskrifter och allmänna råd om årsredovisning i försäkringsföretag, och ändringsförfattning FFFS 2009:12 och FFFS 2008:26, och Rådet för finansiell rapporterings rekommendation RFR 2, Redovisning för juridiska personer. KPA Pensionsförsäkring AB tillämpar sk lagbegränsad IFRS i juridisk person och med detta avses internationella redovisningsstandarder som har antagits för tillämpning med de begränsningar som följer av RFR 2, ändringsförfattning FFFS 2009:12 och FFFS 2008:26. Detta innebär att samtliga av EU godkända IFRS och uttalanden tillämpas så långt detta är möjligt inom ramen för svensk lag och med hänsyn till sambandet mellan redovisning och beskattning. KPA Pensionsförsäkring ABs koncernredovisning upprättas enligt International Financial Reporting Standards (IFRS) som har antagits av EU.

Även Lagen om årsredovisning i försäkringsföretag (ÅRFL) samt Finansinspektionens föreskrifter och allmänna råd om årsredovisning i försäkringsföretag FFFS 2008:26 och ändringsförfattning FFFS 2009:12 tillämpas. Detta innebär en övergång från 2010-01-01 från så kallad lagbegränsad till så kallad full IFRS i koncernredovisningen vilket inneburit ett byte av redovisningsprinciper som påverkat jämförelsetalen för resultat- och balansräkningarna. Effekten av de ändrade redovisningsprinciperna framgår av Not 36. En ny räkning, rapport över totalresultat har tillkommit både för moderbolag och koncern.

Beloppen i årsredovisningen är i tusen kr om inte annat anges.

#### Förutsättningar vid upprättande av försäkringsföretagets finansiella rapporter

Försäkringsföretagets funktionella valuta är svenska kronor och de finansiella rapporterna presenteras i svenska kronor. Samtliga belopp är, om inte annat anges, avrundade till närmaste tusental. Huvudprincipen är att placeringstillgångarna marknadsvärderas.

#### Bedömningar och uppskattningar i de finansiella rapporterna

Vid upprättande av de finansiella rapporterna i enlighet med IFRS görs bedömningar och uppskattningar samt antaganden som påverkar tillämpningen av redovisningsprinciperna och de redovisade beloppen av tillgångar, skulder, intäkter och kostnader. Uppskattningarna och antagandena är baserade på historiska erfarenheter och ett antal andra faktorer som under rådande förhållanden synes vara rimliga. Resultatet av dessa uppskattningar och antaganden används sedan för att bedöma de redovisade värdena på tillgångar och skulder som inte annars framgår tydligt från andra källor. Verkliga utfall kan avvika från dessa uppskattningar och bedömningar.

Uppskattningar och antaganden ses över regelbundet. I not 34 beskrivs bedömningar och uppskattningar som har en betydande inverkan på de finansiella rapporterna.

De viktigaste antagandena som påverkar redovisade belopp för tillgångar och skulder är relaterade till de försäkringstekniska avsättningarna beskrivs i Not 23-25. Avsättningarna kontrolleras och utvärderas löpande i det ordinarie boksluts- och prognosarbetet. Betydelsen av respektive antagande visas i känslighetsanalys i Not 2, Upplysningar om risker.

#### Ändrade redovisningsprinciper

Nedan följer en beskrivning av de mest väsentliga ändringarna i redovisningsprinciperna.

1. Bolagets förmånsbestämda pensioner redovisas enligt IAS19 – Ersättningar till anställda. KPA har beslutat om att redovisa pensioner enligt metod direkt över eget kapital och totalresultat se not 36.
2. Uppställningsformer för koncernredovisningen ska vara inom ramen för IAS1 – utformning av finansiella rapporter. Jämfört med tidigare tillämpade uppställningsformer innebär detta vissa skillnader i koncern.

#### Nya IFRS och tolkningar som ännu inte börjat tillämpas

Nya eller ändrade IFRS träder ikraft först under kommande räkenskapsår och har inte förtidstillämpats vid upprättandet av dessa finansiella rapporter. Nyheter eller ändringar som blir tillämpliga fr.o.m. räkenskapsår 2011 och framåt planeras inte att förtidstillämpas. Nedan beskrivs förväntade effekter på de finansiella rapporterna som tillämpningen av nedanstående nya eller ändrade IFRS förväntas få på företagets finansiella rapporter. Utöver dessa bedöms inte de övriga nyheterna påverka företagets finansiella rapporter.

IAS 39 Finansiella instrument: Redovisning och värdering är under omarbeting och kommer att ersättas med IFRS 9 Financial instruments senast från och med 2013. IASB har publicerat en första del av flera som tillsammans kommer att utgöra IFRS 9. Denna första del behandlar klassificering och värdering av finansiella tillgångar. De fyra kategorier för finansiella tillgångar som finns i IAS 39 (finansiella tillgångar till verkligt värde via resultaträkningen med fair value option, verkligt värde via resultaträkningen av tillgångar som innehas för handel, investeringar som hålls till förfall samt låne- och kundfordringar) ersätts av två kategorier, där värdering sker till verkligt värde eller upplupet anskaffningsvärde. Upplupet anskaffningsvärde används för instrument som innehas i en affärsmodell vars mål är att erhålla de kontraktuella kassaflödena; vilka ska utgöra betalningar av kapitalbelopp och ränta på kapitalbeloppet vid specificerade datum. Övriga

finansiella tillgångar redovisas till verkligt värde och möjligheten att tillämpa 'fair value option' som i IAS 39 behålls. Förändringar i verkligt värde ska redovisas i resultatet, med undantag för värdeförändringar på egetkapitalinstrument som inte innehåller för handel och för vilka initialt val görs att redovisa värdeförändringar i övrigt totalresultat. Värdeförändringar på derivat i säkringsredovisning påverkas inte av denna del av IFRS 9, utan redovisas tillsvidare i enlighet med IAS 39.

I avvaktan på att alla delar av standarden blir färdiga har KPA Pensionsförsäkring AB ännu ej utvärderat effekterna av den nya standarden.

KPA Pensionsförsäkring AB har inte beslutat om de nya principerna ska börja tillämpas i förtid eller från och med 2013.

## Konsolideringsprinciper

KPA Pensionsförsäkring AB konsoliderar dotterföretag i vilka Moderbolaget har ett direkt eller indirekt innehav på mer än 50 procent av röstetalet eller på annat sätt har ett bestämmande inflytande över styrningen av företaget och äger en andel. Bestämmande inflytande innebär direkt eller indirekt en rätt att utforma ett företags finansiella och operativa strategier i syfte att erhålla ekonomiska fördelar. Vid bedömningen om ett bestämmande inflytande föreligger beaktas potentiella röstberättigande aktier som utan dröjsmål kan utnyttjas eller konverteras.

Koncernredovisningen är upprättad enligt förvärvsmetoden. Förvärvsmetoden innebär att ett förvärv av dotterföretag beaktas som en transaktion varigenom Moderbolag indirekt förvärvar dotterföretagets tillgångar och övertar dess skulder och eventualförpliktelser.

## Försäkringsavtal

Begreppet försäkringsavtal definieras i IFRS 4. Avtal som medför betydande försäkringsrisker och därmed uppfyller definitionen av försäkringsavtal ska redovisas enligt IFRS 4. Avtal som inte uppfyller definitionen ska redovisas som finansiella avtal enligt IAS 39, alternativt som serviceavtal enligt IAS 18.

KPA Pensionsförsäkring ABs bestånd som avser fondförsäkring redovisas som ett finansiellt instrument, så kallat investeringsavtal. Övriga bestånd består av pensionsförsäkringar innehållande betydande försäkringsrisk och redovisas därmed enligt IFRS 4.

## Premieinkomst

Som premieinkomst redovisas inbetalda belopp under räkenskapsåret enligt försäkringsavtal för direkt försäkring. De olika typer av avgifter för fondförsäkring, som debiteras kunderna för förvaltning av investeringsavtal intäktsförs i takt med att förvaltningstjänster till innehavarna tillhandahålls. Premieinkomst redovisas exklusive skatter och andra offentliga avgifter.

## Försäkringstekniska avsättningar

Försäkringstekniska avsättningar utgörs av livförsäkringsavsättning och avsättning för oreglerade skador.

### Livförsäkringsavsättning

Livförsäkringsavsättningar motsvarar det förväntade kapitalvärdet av bolagets garanterade förpliktelser enligt försäkringsavtal efter avdrag för det förväntade kapitalvärdet av framtida premieinbetalningar. Kapitalvärdena beräknas med beaktande av antaganden om framtida ränta, dödlighet och andra riskmått, driftskostnader och skatter.

Livförsäkringsavsättningar och oreglerade skador som avser tjänstepensioner värderas enligt EU's tjänstepensionsdirektiv. KPA Pensionsförsäkring ABs traditionella försäkringar klassificeras som tjänstepensioner.

Det innebär att pensionsåtagandena värderas enligt så kallade aktsamma antaganden. De aktsamma antagandena beträffande ränta, dödlighet, driftkostnader och sjuklighet väljs så att de ger en realistisk bild av garanterade åtaganden gentemot de försäkrade.

Försäkringstekniska avsättningar beräknas med en kassaflödesmodell. Varje transaktion diskonteras var för sig med respektive riskfria räntesats enligt Finansinspektionens föreskrift FFFS 2008:23, för motsvarande löptid.

### Avsättning för oreglerade skador

Avsättning för oreglerade skador ska täcka framtida kostnader för försäkringsavsättningar som uppstår vid sjukdom. Avsättningen för oreglerade skador avser avsättning för inträffade men ännu inte inrapporterade skador (IBNR) som omfattar kostnader för inträffade men ännu okända skador. Beloppet är en uppskattning baserad på KPA Pensionsförsäkring ABs historiska erfarenheter och skadeutfall.

### Fondförsäkringsavsättning

Avsättning för fondförsäkring redovisas under Försäkringsteknisk avsättning för livförsäkring för vilka försäkringstagare bär placeringsrisk och motsvaras av värdet av försäkringstagarnas fondandelar.

### Driftskostnader

Samtliga driftskostnader fördelas i resultaträkningen efter funktionerna skadereglering, administration och kapitalförvaltningskostnader.

## Redovisning av kapitalavkastning

### Kapitalavkastning, intäkter

Posten Kapitalavkastning, intäkter avser avkastning på placeringstillgångar och omfattar utdelning på aktier och andelar, ränteutgifter, valutakursvinster (netto), återförda nedskrivningar och realisationsvinster (netto).

### Kapitalavkastning, kostnader

Under Kapitalavkastning, kostnader redovisas kostnader för placeringstillgångar. Posten omfattar kapitalförvaltningskostnader, räntekostnader, valutakursförluster (netto), nedskrivningar samt realisationsförluster (netto).

### Realiserade och orealiserade värdeförändringar

För placeringstillgångar som värderas till verkligt värde är realisationsvinsten den positiva skillnaden mellan försäljningspris och anskaffningsvärde. För räntebärande värdepapper är anskaffningsvärdet det upplupna anskaffningsvärdet och för övriga placeringstillgångar det historiska anskaffningsvärdet. Orealiserade vinster och förluster redovisas netto per tillgångsslag. Sådana förändringar som förklaras av valutakursförändringar redovisas som valutakursvinst eller valutakursförlust under posten Kapitalavkastning.

### Skatt

Skattkostnaden består huvudsakligen av avkastningsskatt som baseras på standardberäkningar av avkastningen på nettotillgångar som förvaltas för försäkringstagarnas räkning. Premiebefrielseförsäkringen är inte att betrakta som pensionsförsäkring och faller därför inom ramen för inkomstskatt enligt inkomstskattelagen (IL). Inkomstskatt förekommer även i vissa verksamheter i koncernen. I koncernen finns inte några temporära skillnader eller förlustavdrag som ger upphov till någon uppskjuten skatt.

### Byggnader och mark

Förvaltningsfastigheter är fastigheter som innehas i syfte att generera hyresintäkter och/eller värdestegring. KPA Pensionsförsäkring ABs koncern innehar endast förvaltningsfastigheter. Förvaltningsfastigheter redovisas till verkligt värde i balansräkningen i koncernen. Samtliga värdeförändringar redovisas i resultaträkningen.

Det verkliga värdet baseras på värderingar utförda av oberoende värderingsmän. Värderingarna utförs normalt två gånger per år. Det verkliga värdet fastställs med en kombination av ortprismetoden, som utgår från jämförbara köp, samt avkastningsmetoden. Avkastningsmetoden är baserad på nuvärdet av beräknade framtida kassaflöden samt nuvärdet av ett beräknat restvärde för respektive fastighet.

## Finansiella instrument

Finansiella instrument som redovisas i balansräkningen inkluderar på tillgångssidan aktier, lånefordringar och räntebärande värdepapper samt derivat. Bland skulder återfinns leverantörsskulder, övriga skulder samt derivat.

Förvärv och avyttring av finansiella tillgångar redovisas på affärsdagen, som är den dag då företaget förbinder sig att förvärva eller avyttra tillgången.

### Klassificering och värdering

Ett finansiellt instrument klassificeras vid första redovisningen utifrån i vilket syfte instrumentet förvärvades. Klassificeringen avgör hur det finansiella instrumentet värderas efter första redovisningstillfället såsom beskrivs nedan.

KPA Pensionsförsäkring AB använder kategorierna Finansiella tillgångar värderade till verkligt värde via resultaträkningen, Lånefordringar och Övriga skulder. KPA Pensionsförsäkring AB tillämpar inte säkringsredovisning. Genom redovisning till verkligt värde kan dock ekonomisk säkring uppnås.

### Finansiella tillgångar värderade till verkligt värde via resultaträkningen

Denna kategori består av två undergrupper; finansiella tillgångar som innehas för handel och andra finansiella tillgångar som KPA Pensionsförsäkring AB initialt valt att placera i denna kategori (enligt verkligt värde option). Finansiella instrument i denna kategori värderas löpande till verkligt värde med värdeförändringar redovisade i resultaträkningen. I den första undergruppen ingår derivat med positivt verkligt värde med undantag för derivat som är ett identifierat och effektivt säkringsinstrument.

KPA Pensionsförsäkring AB har som princip att hänföra samtliga placeringstillgångar som är finansiella instrument och som inte är aktier i dotter- eller intresseföretag till kategorin Finansiella tillgångar värderade till verkligt värde via resultaträkningen dels därför att företaget löpande utvärderar kapitalförvaltningens verksamhet på basis av verkliga värden.

### Beräkning av verkligt värde

Följande sammanfattar de metoder och antaganden som främst använts för att fastställa verkligt värde på de finansiella instrumenten.



**Finansiella instrument noterade på en aktiv marknad**

För finansiella instrument som är noterade på en aktiv marknad bestäms verkligt värde med utgångspunkt från tillgångens noterade köpkurs på balansdagen utan tillägg för transaktionskostnader (till exempel courtage) vid anskaffningstillfället.

Ett finansiellt instrument betraktas som noterat på en aktiv marknad om noterade priser med lätthet finns tillgängliga på en börs, hos en handlare, mäklare, branschorganisation, företag som tillhandahåller aktuell prisinformation eller tillsynsmyndighet och dessa priser representerar faktiska och regelbundet förekommande marknadstransaktioner på affärsmässiga villkor. Eventuella framtida transaktionskostnader vid en avyttring beaktas inte.

För finansiella skulder bestäms verkligt värde utifrån noterade säljkurser. Sådana instrument återfinns i balansposterna Aktier och andelar, Obligationer och andra räntebärande värdepapper samt Derivat.

**Finansiella instrument som inte är noterade på en aktiv marknad**

Om marknaden för ett finansiellt instrument inte är aktiv, så erhålls det verkliga värdet genom att använda en värderingsteknik. De använda värderingsteknikerna bygger i så hög utsträckning som möjligt på marknadsuppgifter och företags-specifika uppgifter används i så låg grad som möjligt. Värderingstekniker används för följande klasser av finansiella instrument:

**Derivat**

Derivatinstrument tas upp till det verkliga värde utifrån det värde som erhålls från motpart där verkligt värde beräknats med hjälp av en värderingsmodell som är etablerad på marknaden för värdering av den typ av derivatinstrument som det är fråga om.

**Aktier och räntebärande värdepapper**

Verkligt värde för finansiella instrument som inte är derivatinstrument beräknas baserat på framtida kassaflöden av kapitalbelopp och ränta diskonterade till aktuella marknadsräntor på balansdagen. I de fall diskonterade kassaflöden har använts, beräknas framtida kassaflöden på den av företagsledningen bästa bedömningen. Den diskonteringsränta som använts är marknadsbaserad ränta på liknande instrument på balansdagen. Då andra värderingsmodeller har använts är indata baserade på marknadsrelaterade data på balansdagen.

Innehav i onoterade aktier redovisas med utgångspunkt till anskaffningsvärde i de fall när ett tillförlitligt verkligt värde inte kan fastställas. Skälet till att de inte kunnat värderas till verkligt värde på ett tillförlitligt sätt är att det råder alltför stor osäkerhet i de framtida kassaflödena samt den riskjustering som behöver göras på diskonteringsräntan.

**Lånefordringar och kundfordringar**

Lånefordringar och kundfordringar är finansiella tillgångar som inte är derivat, som har fastställda eller fastställbara betalningar och som inte är noterade på en aktiv marknad. Till denna kategori hänförs lån lämnade till koncernföretag, övriga fordringar inklusive likvida medel samt upplupna ränteintäkter. Dessa tillgångar värderas till upplupet anskaffningsvärde. Kundfordran redovisas till det belopp som beräknas inflyta det vill säga efter avdrag för osäkra fordringar.

**Finansiella skulder värderade till verkligt värde via resultaträkningen**

Denna kategori består av två undergrupper, finansiella skulder som innehas för handel och finansiella skulder som vid första redovisningstillfället identifieras som tillhörig till denna kategori. I den förstnämnda delkategorin ingår derivat med negativt verkligt värde. Förändringar i verkligt värde redovisas i resultaträkningen.

**Andra finansiella skulder**

Övriga finansiella skulder, till exempel leverantörsskulder, ingår i denna kategori. Skulderna värderas till upplupet anskaffningsvärde.

**Pensioner****Ersättningar till anställda enligt pensionsförpliktelser i koncernen**

Pensionsskulden beräknas i enlighet med IAS 19 Ersättning till anställda. Koncernen har både förmånsbestämda och avgiftsbestämda pensionsplaner. En avgiftsbestämd pensionsplan är en pensionsplan enligt vilken koncernen betalar fasta avgifter till en separat juridisk enhet. Koncernen har inte några rättsliga eller informella förpliktelser att betala ytterligare avgifter om denna juridiska enhet inte har tillräckliga tillgångar för att betala alla ersättningar till anställda som hänger samman med de anställdas tjänstgöring under innevarande eller tidigare perioder.

En förmånsbestämd pensionsplan är en pensionsplan som inte är avgiftsbestämd. Utmärkande för förmånsbestämda planer är att de anger ett belopp för den pensionsförmån en anställd erhåller efter pensionering, vanligen baserat på en eller flera faktorer såsom tjänstgöringstid och lön.

Den skuld som redovisas i balansräkningen avseende förmånsbestämda pensionsplaner är nuvärdet av den förmånsbestämda förpliktelsen på balansdagen minus verkligt värde på förvaltningstillgångarna. Fonderade planer med nettotillgångar, det vill säga tillgångar överstigande åtagandena, redovisas som finansiell anläggningstillgång, i annat fall som avsättning.

Den förmånsbestämda pensionsförpliktelsen beräknas årligen av aktuarier med tillämpning av den så kallade projected unit credit method. Nuvärdet av den förmånsbestämda förpliktelsen fastställs genom diskontering av uppskattade framtida kassaflöden med användning av marknadsmässiga avkastningen på balansdagen för svenska bostadsobligationer.

Aktuariella vinster och förluster till följd av erfarenhetsbaserade justeringar och förändringar i aktuariella antaganden redovisas i övrigt totalresultat under den period då de uppstår.

För avgiftsbestämda pensionsplaner betalar koncernen avgifter till offentligt eller privat administrerade pensionsförsäkringsplaner på obligatorisk, avtalsenlig eller frivillig basis. Koncernen har inga ytterligare betalningsförpliktelser när avgifterna väl är betalda. Avgifterna redovisas som personalkostnader när de förfaller till betalning. Förutbetalda avgifter redovisas som en tillgång i den utsträckning som kontant återbetalning eller minskning av framtida betalningar kan komma koncernen tillgodo.

Principer för redovisning av pensioner för moderbolag beskrivs i not 35.

### **Skillnader mellan koncernens och moderbolagets redovisningsprinciper**

Skillnaderna mellan koncernens och moderbolagets redovisningsprinciper framgår nedan. De nedan angivna redovisningsprinciperna för moderbolaget har tillämpats konsekvent på samtliga perioder som presenteras i moderbolagets finansiella rapporter, där inte annat anges.

### **Dotterföretag**

Andelar i dotterföretag redovisas i moderbolaget enligt anskaffningsvärdemetoden i förekommande fall efter avdrag för erforderliga nedskrivningar.

### **Aktieägartillskott**

Företaget redovisar aktieägartillskott i enlighet med uttalandet från Rådet för finansiell rapportering (UFR 2). Aktieägartillskott förs direkt mot eget kapital hos mottagaren och aktiveras i aktier och andelar hos givaren.

## **Not 2 Uppllysning om risker**

Risk och riskhantering är en central del av verksamheten i försäkringsföretag. Denna not omfattar en beskrivning av KPA Pensionsförsäkring ABs (publ) riskhantering samt kvantitativa och kvalitativa upplysningar om försäkringsrisker, finansiella risker, operativa risker, strategiska risker och ryktesrisker.

### **Övergripande riskhantering**

Förmågan att identifiera, förebygga och hantera risker i en organisation blir alltmer viktigt för ett företag. Riskhanteringen ger åtgärdsberedskap samt möjlighet att planera och genomföra aktiviteter för att hantera risker. Risker som hanteras på rätt sätt kan leda till nya möjligheter och värdeskapande medan risker som inte hanteras rätt kan leda till skador och stora kostnader.

Risker hanteras med ett enhetligt och övergripande synsätt inom hela Folksam och KPA-gruppen. Syftet med riskhanteringen är att fånga alla väsentliga risker som är förknippade med organisationen och dess verksamhet i både nutid och framtid. Genom god riskhantering får därmed vd:ar och styrelser en samlad bild över den totala risksituationen på ett sammantaget och strukturerat vis, vilket ökar förståelse och kunskap om riskerna och möjligheterna att nå målen. Genom riskhanteringen säkerställs även att risksituationen är förenlig med kapitalbasen och därmed begränsas avvikelser i det förväntade ekonomiska resultatet.

Risk definieras som sannolikheten att en händelse inträffar som negativt påverkar hela eller delar av måluppfyllelse eller avviker från gjorda antaganden. KPA Pensionsförsäkring ABs verksamhet ger upphov till att företaget är exponerat mot olika risker, vilka påverkar företagets finansiella ställning, resultat och måluppfyllelse. Dessa risker delas in i risker inom försäkringsverksamheten, inom finansverksamheten samt inom all verksamhet.

| <b>Risker inom försäkringsverksamheten</b> | <b>Risker inom finansverksamheten</b> | <b>Risker inom all verksamhet</b> |
|--|---------------------------------------|-----------------------------------|
| Premieantaganden                           | Marknadsrisk                          | Operativ risk                     |
| Reservsättningsantaganden                  | Kredit- motpartsrisk                  | Strategisk risk                   |
| Överskottshantering                        | Likviditetsrisk                       | Ryktetsrisk                       |
|  | Koncentrationsrisk                    |                                   |

### **Riskprocessen**

Riskprocessen utgör en viktig beståndsdel av den övergripande riskhanteringen. Riskprocessen omfattar identifiering, värdering, hantering, kontroll och rapportering av alla väsentliga risker. I samband med den årliga verksamhetsplaneringen genomförs ett antal riskgenomgångar, och en uppföljning sker efter sex månader. Ett stort antal risker identifieras utifrån affärsplaner, verksamhetsmål, ansvarsområden och de arbetsuppgifterna respektive organisatorisk enhet ansvarar för. Till samtliga risker kopplas uppgifter om vilka enheter och vilka företag som berörs. Samtliga identifierade risker kategoriseras enligt en riskkarta och värderas utifrån två perspektiv; dels vilken sannolikheten är att händelsen inträffar samt dels vilken påverkan den har.

Alla identifierade risker tilldelas en riskägare och åtgärder tas fram för att hantera och förebygga riskerna. Riskerna ska, liksom de åtgärder som är knutna till dessa, kontinuerligt följas upp. Gemensamma uppföljningar sker också för att få avstämningar av risksituationen.

Trafikljuset, som är Finansinspektionens verktyg för mätning av risker, används också som en metod för att värdera försäkrings- och finansiella risker. För att beräkna hur mycket kapital företaget måste hålla för att täcka sina risker utförs ett antal fördefinierade stressscenarier. De olika scenarierna ger upphov till det totala kapitalkravet på företaget och sätts i relation till företagets kapitalbuffert.

Rapportering av risksituationen sker till koncernledning, VD och till styrelsen genom en skriftlig riskrapport.

### **Organisation och ansvarsfördelning**

Ansvaret för Folksams, och tillika KPA Pensionsförsäkring ABs, riskhantering är fördelat och strukturerat på följande sätt:

#### **Styrelsen**

Styrelsen ska se till att riskhantering och uppföljning av risker är tillfredsställande. Styrelsen fastställer de riktlinjer som ska gälla för riskhantering och intern kontroll.

#### **Riskkommitté**

Riskkommittén bereder och diskuterar frågor relaterade till risk, bedömer Folksams totala risksituation samt övervakar riskutvecklingen på en aggregerad nivå.

#### **Riskavdelningen**

Riskavdelningen ansvarar för Folksams övergripande riskhantering, säkerställer oberoende riskkontroll och rapporterar direkt till styrelse och verkställande direktör. Vidare tillser Riskavdelningen att styrelsen, ledning och andra intressenter får en allsidig och saklig bild av den totala riskexponeringen.

#### **Hantering av risker inom försäkringsverksamheten**

Det generella interna styrningsverktyget när det gäller prissättning av försäkringsrisker och reservavsättningar är de försäkringstekniska riktlinjerna, som beslutas av företagets styrelse. Av dessa framgår bland annat vad som ska gälla för de antaganden som används vid bestämning av premier och avsättning av reserver.

KPA Pensionsförsäkring ABs VD har också fastställt reservsättningsinstruktion. Reservsättningsinstruktionen behandlar bland annat vilka reserver som bör fastställas för de olika delarna av försäkringsverksamheten.

Chefaktuarien

- ansvarar för värderingen av försäkringsåtaganden
- arbetar fram och föreslår förändringar i Försäkringstekniska riktlinjer
- arbetar fram och föreslår förändringar i reservsättningsinstruktionen

#### **Hantering av risker inom finansverksamheten**

Styrelsen har det yttersta ansvaret för förvaltningen av företagets tillgångar och anger ramar och riktlinjer för verksamheten. VD ansvarar för förvaltningen av företagets tillgångar inom de ramar och anvisningar som styrelsen givit samt för översynen av placeringsriktlinjerna. Finanskommittén är VDs forum för uppföljning av tillgångsförvaltningen och beslut rörande riskstyrningen.

Kapitalförvaltningen är organiserad så att Folksams kapitalförvaltning svarar för den löpande finansiella riskstyrningen och föreslår placeringsinriktning. Avdelningen svarar även för all derivathantering med syfte att styra risknivån i företaget på en övergripande nivå. Avdelningen för ansvarsfullt ägande ansvarar för bolagsstyrning, miljö- och etikanalys och företagets etiska placeringsregler. Förvaltningen av direktägda fastigheter och alternativa placeringar hanteras av två separata avdelningar inom Folksams organisation. Avdelningen för alternativa placeringar svarar även för förvaltningen av indirekt ägda fastigheter. Löpande aktie- och ränteförvaltning samt värdepappersadministration sköts av Swedbank Robur.

I syfte att skapa en oberoende riskkontroll har uppföljningen organiserats enligt följande:

- Folksams kapitalförvaltning ansvarar för att föreslå placeringsstrategi för styrelsen och för löpande kapitalförvaltning.
- Chefen för Compliance är huvudansvarig för att uppföljning sker på daglig basis enligt de limiter som fastställts av styrelsen i placeringsriktlinjer, placeringsreglementen och fondbestämmelser och för att rapportering sker av överträdelse till styrelser och VD inom respektive företag.
- Swedbank Robur ansvarar för daglig kontroll av gällande placeringsbestämmelser samt att resultatet av utförd kontroll rapporteras till Complianceavdelningen, Riskavdelningen och Folksams kapitalförvaltning.

### **GENERELLT OM PÅVERKAN AV RISKERNA**

Finansiella risker och försäkringsrisker är de risker som påverkar KPA Pensionsförsäkring AB mest. Aktiekursrisken och den sammanlagda ränterisken i balansräkningen (placeringar och FTA) analyseras löpande exempelvis i form av det så kallade trafikljusmodellen (vad händer med företagets kapitalbas om till exempel räntan går upp eller ner eller om värdet på aktieportföljen ändras sig). För fondförsäkringsprodukter ligger den finansiella risken hos den som sparar. För KPA Pensionsförsäkring ABs traditionella pensionsförsäkringar och fondförsäkringar är försäkringsriskerna förhållandevis begränsade, då försäkringsmomentet i försäkringen är liten sett i relation till sparanddelen.

Den största försäkringsrisken är risken att antaganden om livslängd avviker från verkliga förhållanden. Operativa, ryktes- och strategiska risker påverkar generellt sett inte balans- och resultaträkningar i lika stor utsträckning, även om en enskild risk kan påverka mer än andra. Nedan följer en fördjupning inom respektive riskkategori.

## **RISKER INOM FÖRSÄKRINGSVERKSAMHETEN**

Hantering och värdering av risker i försäkringsverksamheten är grundläggande för alla försäkringsföretag. Korrekt prissättning och hantering av riskerna tryggar KPA Pensionsförsäkring ABs långsiktiga lönsamhet. Det är lika viktigt att säkerställa att reservavsättningarna är tillräckliga och att fördelningen av överskott mellan försäkringar är skälig. Riskerna, liksom principer och verktyg för riskhantering, kan skilja sig åt mellan olika typer av försäkring. Riskerna i KPA Pensionsförsäkring ABs försäkringsverksamhet beskrivs med följande indelning.

### **Livförsäkring**

#### Sparandeförsäkring

- traditionell pensionsförsäkring
- fondförsäkring

#### Riskförsäkring inom livförsäkringsverksamhet

- sjuk- och premiebefrielseförsäkring
- dödsfallsförsäkringar (familjepensioner/efterlevandepensioner)

KPA Pensionsförsäkring ABs traditionella försäkringar klassificeras som tjänstepensionsförsäkringar. Detta innebär att KPA Pensionsförsäkring AB använder aktsamma antaganden vid värdering av företagets åtaganden enligt Tjänstepensionsdirektivet som infördes 2006.

De aktsamma antagandena beträffande ränta, dödlighet, driftkostnader och sjuklighet väljs så att de ger en realistisk bild av företagets garanterade åtaganden gentemot de försäkrade.

### **Sparandeförsäkring**

#### **Premieantaganden - risker vid tecknande**

Livförsäkringsrisken vid tecknandet är risken att dödligheten och/eller langlevnaden underskattas i de antaganden som används för premieberäkning. Driftkostnadsrisken vid tecknandet är risken att driftkostnaderna underskattas i de antaganden som används för premieberäkning.

En annan risk är att den garanterade räntan är för hög i förhållande till ränteläget. Konsekvensen av för hög garanterad ränta kan bland annat bli att kapitalavkastningen inte täcker garantin. Riskerna hanteras genom att de antaganden som används vid premiesättningen löpande ses över.

KPA Pensionsförsäkring ABs försäkringsverksamhet är inriktad på stora kollektiv. Inom ett och samma kollektiv adderas en stor mängd oberoende risker vilket ger en riskutjämning och minskar riskerna vid tecknandet. Med koncentrationsrisk menas risken för otillräcklig riskutjämning på grund av för litet kollektiv eller skevt urval. För kollektivavtalad försäkring är KPA Pensionsförsäkring AB ickeväljarnas alternativ, varför KPA Pensionsförsäkring AB inte har möjlighet att styra över riskspridningen. Kravet är att de ska vara fullt arbetsföra.

#### **Reservsättningsantaganden – risker vid beräkning av reserver**

Livförsäkringsrisken vid reservsättning är risken att dödligheten och/eller langlevnaden underskattas i de antaganden som används för att beräkna reserver. Driftkostnadsrisken vid reservsättning är risken att driftkostnaderna underskattas i de antaganden som används för att beräkna reserver. Med annullationsrisk avses risken för att beräknade reserver inte är tillräckliga vid flytt, återköp eller premieannullationer.

Konsekvensen av felaktiga reservsättningsantaganden för beståndet med traditionell livförsäkring blir att reserverna inte är tillräckliga för att motsvara kommande försäkringsåtaganden. Riskerna hanteras genom utvecklade aktuariella metoder och genom kontinuerlig uppföljning av antaganden. Annullationsrisken hanteras även genom aktiva kundkontakter och genom produktutveckling. Vid flytt kan en avgift tas ut.

Risken i avsättningarna för fondförsäkring är mycket begränsad för företaget eftersom försäkringstagaren står den finansiella risken.

#### **Antaganden för överskottshantering – risker vid fördelning av överskott**

Enligt Försäkringsrörelselagen (1982:713) ska fördelning av överskott styras av försäkringarnas bidrag till överskottet. Försäkringsrisker vid överskottshantering finns både i samband med hur mycket överskott som fördelas på kundernas försäkringar som återbäring (återbäringsantaganden avseende dödlighet/långlevnad, driftkostnader, ränta och skatt) och i samband med hur utbetalning av överskott fördelas över tiden (prognosantaganden avseende dödlighet/långlevnad, driftkostnader, ränta och skatt). Annullationsrisken i samband med överskottshantering är risken att felaktigt överskott utbetalas i samband med flytt, återköp eller slutbetalning.

Konsekvensen av felaktig överskottshantering är en oskälig fördelning av överskott mellan olika försäkringar.

KPA Pensionsförsäkring AB har valt att fördela ut avkastningen kvartalsvis i efterskott vilket ger en rättvis fördelning av överskott.

Metoden medför att kollektiv konsolideringsnivå för traditionell premiebestämd pensionsförsäkring alltid ligger runt 100 procent.

Riskerna vid fördelning av överskott hanteras genom löpande översyn av försäkringstekniska riktlinjer.

## Risikoförsäkring inom livförsäkringsverksamheten

### Premieantaganden - risker vid tecknande

Livförsäkringsrisken vid tecknandet av dödsfallsförsäkring är risken att dödligheten underskattas i de antaganden som används för premieberäkning. Livförsäkringsrisken vid tecknandet av sjukförsäkring är risken att insjuknandet underskattas och/eller att tillfrisknandet eller dödligheten överskattas i de antaganden som används för premieberäkning. Driftskostnadsrisken vid tecknandet för både dödsfallsförsäkring och sjukförsäkring är risken att driftskostnaderna underskattas i de antaganden som används för premieberäkning.

Konsekvensen av felaktiga premieantaganden blir att premien inte täcker försäkringens skade- och driftskostnader. Riskerna hanteras genom årlig analys av dödlighet, sjuklighet och driftskostnader, som grund för eventuella beslut om premieförändringar.

Koncentrationsrisk är risken för otillräcklig riskutjämning på grund av för litet kollektiv eller skevt urval. Riskerna hanteras genom ett aktivt arbete för att åstadkomma blandade bestånd. Koncentrationsrisken hanteras även genom hälsokrav i samband med tecknande av försäkring med dödsfallsrisk eller sjuklighetsrisk. KPA Pensionsförsäkring AB försäkrar huvudsakligen kollektivavtalade pensioner. Kravet är att de försäkrade ska vara fullt arbetsföra.

Alla risker som är klassificerade som olycksfall, invaliditet och dödsfall täcks av ett katastrofåterförsäkringskontrakt.

### Reservsättningsantaganden – risker vid beräkning av reserver

Livförsäkringsrisken vid reservsättning av dödsfallsförsäkring är risken att dödligheten underskattas i de antaganden som används för att beräkna reserver. Livförsäkringsrisken vid reservsättning av sjukförsäkring är risken att insjuknandet underskattas och/eller att tillfrisknandet eller dödligheten överskattas i de antaganden som används för att beräkna reserver. Driftskostnadsrisken vid reservsättning för både dödsfallsförsäkring och sjukförsäkring är risken att driftskostnaderna underskattas i de antaganden som används för att beräkna reserver. Med felaktiga reservsättningsantaganden räcker inte reserverade skadekostnader och driftskostnader till för behandling och utbetalning av de skador - rapporterade eller ej rapporterade - som inte slutreglerats. Riskerna vid beräkning av reserver hanteras genom att modeller och antaganden löpande ses över.

Ändrade lagar eller regler kan innebära att den framtida skadeutvecklingen skiljer sig från den historiska. Detta, liksom förändringar i sjukligheten över tiden, försvårar bedömningen av framför allt sjuklighetsriskerna.

I samband med skadereglering av dödsfall och sjuklighet sker också riskbedömning, framför allt av så kallade oriktiga uppgifter eller av om den försäkrade uppfyller kraven i villkoren för att omfattas av försäkringen.

### Känslighet för risker hänförliga till försäkringsavtal

I tabellen visas hur de försäkringstekniska avsättningarna skulle förändras om dödligheten, sjukligheten eller annullationerna förändrades. Tabellen visar känsligheten i KPA Pensionsförsäkring AB:s totala avsättningar, för såväl sparandeförsäkring som riskförsäkring. De försäkringstekniska avsättningarnas känslighet för ränteförändringar framgår av avsnittet om finansiella risker.

Dödssannolikheten antas minska med 20 procent. En minskad dödssannolikhet innebär minskade avsättningar för riskförsäkringar och ökade avsättningar för sparandeförsäkringar. I tabellen visas det sammanvägda resultatet.

Sjukligheten stressas genom att

- ettårs sannolikheten för insjuknande ökas med 50 procent
- sannolikheten att sjukfall upphör minskas med 20 procent

Annullationer ökas med 20 procent.

Reservavsättningen för framtida driftskostnader ökas med 10 procent.

Analyserna är gjorda utan hänsyn till eventuella korrelationer mellan antaganden.

| MSEK   | Avsättningar | Resultat före | Eget    |
|--|--------------|---------------|---------|
|  | brutto       | skatt         | Kapital |
| <b>Försäkringstekniska avsättningar 2010-12-31</b> | 37 003       |               |         |
| Dödlighet  | 38 109       | -1 106        | -1 101  |
| Sjuklighet   | 37 099       | -96           | -96     |
| Annullationer                                      | 37 007       | -4            | -4      |
| Kostnadsinflation                                  | 37 025       | -22           | -22     |
| <b>Försäkringstekniska avsättningar 2009-12-31</b> | 34 531       |               |         |
| Dödlighet  | 35 600       | -1 069        | -1 064  |
| Sjuklighet   | 34 598       | -66           | -66     |
| Annullationer                                      | 34 534       | -3            | -3      |
| Kostnadsinflation                                  | 34 554       | -23           | -23     |

**Koncentrationer av försäkringsrisk**

KPA Pensionsförsäkring ABs försäkringsportfölj består till stor del av ålderspensionsförsäkringar. Det är en stor övervikt av anställda framför pensionstagare. Den främsta risken för dessa försäkringar är att åtagandena är långa och därmed känsliga för variationer av räntan. De flesta försäkringar tecknas med återbetalningsskydd. Det gör att dödlighetsrisken minskar.

| Pensions-<br>Kapital<br>Mkr | Förmåns-<br>bestämd<br>traditionell<br>försäkring | Premie-<br>befrielse<br>och sjuk-<br>försäkring | Avgiftsbestämd                   |                                    | Fond-<br>försäkring | Total  |
|-----------------------------|---|---|----------------------------------|------------------------------------|---------------------|--------|
|                             |   |   | Med åter<br>betalnings-<br>skydd | Utan åter-<br>betalnings-<br>skydd |                     |        |
| <b>2010</b>                 |   |   |                                  |                                    |                     |        |
| <b>Ålder</b>                |   |   |                                  |                                    |                     |        |
| - 34 år                     | 34  | -   | 5 143                            | 131                                | 135                 | 5 443  |
| 35 - 49 år                  | 1 032   | 33  | 18 917                           | 798                                | 1 767               | 22 547 |
| 50 - 64 år                  | 5 630   | 166   | 22 552                           | 2 342                              | 2 565               | 33 255 |
| 65 - år                     | 5 596   | -   | 3 780                            | 2 262                              | 11                  | 11 649 |
|                             | 12 292  | 199   | 50 392                           | 5 533                              | 4 478               | 72 894 |
| <b>2009</b>                 |   |   |                                  |                                    |                     |        |
| <b>Ålder</b>                |   |   |                                  |                                    |                     |        |
| - 34 år                     | 38  | 1   | 4 380                            | 120                                | 116                 | 4 655  |
| 35 - 49 år                  | 929   | 28  | 16 321                           | 726                                | 1 559               | 19 563 |
| 50 - 64 år                  | 4 990   | 130   | 19 602                           | 2 098                              | 2 179               | 28 999 |
| 65 - år                     | 5 062   | -   | 2 848                            | 1 743                              | 12                  | 9 665  |
|                             | 11 019  | 159   | 43 151                           | 4 687                              | 3 866               | 62 882 |

**RISKER INOM FINANSVERKSAMHETEN****Förvaltningsprinciper**

Målet för förvaltningen av tillgångarna är att uppnå högsta möjliga reala avkastning under gällande risk- och placeringsrestriktioner. Det ska som minimum innebära en årlig real avkastning på i genomsnitt tre procent, mätt över en period som motsvarar försäkringsavtalens genomsnittliga löptid. KPA Pensionsförsäkring AB lägger stor vikt vid tryggheten i pensionssparandet. Styrelsen har formulerat att risknivån i företaget inte får vara högre än att grönt ljus erhålls i Finansinspektionens trafikljusmodell. Visionen är att bidra till ett långsiktigt och hållbart samhälle där individen känner trygghet. Ett steg i arbetet mot denna vision är att KPA Pensionsförsäkring AB ställer etiska krav på de företag där placeringar görs.

**Principer för val av placeringsinriktning**

Indata utgörs bland annat av tillgångarna, skulderna och deras egenskaper - såsom förväntad avkastning, risk och korrelation, samt prognoser för försäkringsrörelsens utveckling. Optimeringen av den totala tillgångsportföljen görs med utgångspunkten att företaget ska tåla att utvecklingen på finansmarknaderna blir mycket svag. Uppfyllandet av de legala restriktionerna om skuldtäckning och solvens har högsta prioritet vid valet av placeringsinriktning. Därtill ska särskild hänsyn tas till Finansinspektionens trafikljusmodell. Först därefter ska företagets interna riskpreferenser och affärs mål tas i beaktande. Den placeringsinriktning som fastställs tjänar sedan som utgångspunkt för tillgångsförvaltningen. Förvaltarna får, inom vissa ramar, avvika från den placeringsinriktningen om det bedöms vara gynnsamt för avkastningen.

**Portföljstruktur**

Den totala tillgångsportföljen i KPA Pensionsförsäkring AB är sammansatt av fem delportföljer: aktier, räntor, fastigheter, alternativa placeringar och säkringsinstrument. Säkringsinstrument är placeringar vars huvudsyfte är matcha placeringsrisker i åtagandena, t ex en ränteswap för att reducera balansräkningens räntekänslighet.

**Kredit- och motpartsrisk**

Med kreditrisk förstås risken att en räntebärande placering förlorar i värde till följd av att emittenten graderas ned i rating eller går i konkurs. Med motpartsrisk förstås risken för att en motpart inte kan fullfölja sin del av ett avtal.

Företaget har som policy att endast tillåta placeringar i värdepapper med hög kreditvärdighet. Kredit-/motpartsriskerna i denna del av verksamheten bedöms därför vara små. Kreditriskexponeringen (efter avdrag för värde av säkerheter) som företaget är exponerat för i olika klasser av finansiella tillgångar framgår av nedanstående tabell.

**Maximal kreditexponering (tkr)****2010-12-31**

| <b>Tillgångsklass</b>                           | <b>Brutto</b> | <b>Erhållna säkerheter</b> | <b>Netto</b> |
|---|---------------|----------------------------|--------------|
| Obligationer och andra räntebärande värdepapper | 39 112 841    | -                          | 39 112 841   |
| Övriga lån                                      | 340 911       | -                          | 340 911      |
| Derivat   | 951 432       | 624 818                    | 326 614      |
| Upplupna ränteintäkter                          | 803 840       | -                          | 803 840      |

**Kreditkvalitet på klasser av finansiella tillgångar tkr**

|                           | <b>AAA</b> | <b>AA</b> | <b>A</b> | <b>BB</b> | <b>BBB</b> | <b>Ingen rating</b> | <b>Totalt</b> |
|---------------------------|------------|-----------|----------|-----------|------------|---------------------|---------------|
| Räntebärande tillgångar   | 37 289     | 682       | 92       |           | 175        | 268                 | 38 506        |
| Räntebärande tillgångar % | 96,84      | 1,77      | 0,24     |           | 0,46       | 0,7                 | 100           |

**2009-12-31**

| <b>Tillgångsklass</b>                           | <b>Brutto</b> | <b>Erhållna säkerheter</b> | <b>Netto</b> |
|---|---------------|----------------------------|--------------|
| Obligationer och andra räntebärande värdepapper | 34 041 708    | -                          | 34 041 708   |
| Övriga lån                                      | 161 234       | -                          | 161 234      |
| Derivat   | 3 402 472     | 790 702                    | 2 611 770    |
| Övriga finansiella placeringstillgångar         |               |                            |              |
| Upplupna ränteintäkter                          | 632 777       | -                          | 632 777      |

**2009-12-31****Kreditkvalitet på klasser av finansiella tillgångar tkr**

|                           | <b>AAA</b> | <b>AA</b> | <b>A</b> | <b>BB</b> | <b>BBB</b> | <b>Ingen rating</b> | <b>Totalt</b> |
|---------------------------|------------|-----------|----------|-----------|------------|---------------------|---------------|
| Räntebärande tillgångar   | 33 417 448 | 416 067   | 528 134  | -         | 316 344    | 116 879             | 34 794 872    |
| Räntebärande tillgångar % | 96,04      | 1,2       | 1,52     | -         | 0,91       | 0,34                | 100,0         |

**Koncentrationsrisk**

Med koncentrationsrisk avses den extra risk som finns om företaget har stora exponeringar mot en och samma motpart och att denna motpart helt eller delvis inte kan fullgöra sina betalningsförpliktelser mot företaget.

Koncentrationsriskerna bedöms i relation till marknadsriskerna vara små för företaget. Dels genom de krav på kreditvärdighet som ställs för att en investering ska kunna ske och dels genom den diversifiering som ges genom företagets placeringsinriktning. Att placeringarna som huvudregel ska kunna användas för skuldtäckning innebär att risken för allt för stora enhandsengagemang hålls låg.

Per 2010-12-31 hade företaget följande stora exponeringar, (för räntebärande värdepapper, aktier, derivat och övriga finansiella placeringstillgångar).

**Väsentliga koncentrationer av kreditrisk****2010-12-31**

| <b>Emittent</b>       | <b>Belopp</b>     |
|-----------------------|-------------------|
| Swedbank              | 7 973 401         |
| Svenska Handelsbanken | 7 205 050         |
| Nordea                | 5 152 812         |
| SBAB                  | 2 184 698         |
| S E Banken            | 1 667 323         |
| Hennes & Mauritz      | 1 296 235         |
| Ericsson              | 1 243 218         |
| Atlas Copco           | 913 609           |
| Landshypotek          | 786 183           |
| Sandvik AB            | 739 361           |
| <b>Summa</b>          | <b>29 161 890</b> |

**varav säkerställda bostadsobligationer**

| <b>Emittent</b>       | <b>Belopp</b> |
|-----------------------|---------------|
| Svenska Handelsbanken | 6 582 289     |
| Swedbank              | 4 828 336     |
| Nordea                | 4 206 885     |
| SBAB                  | 2 184 698     |
| SEB                   | 1 121 988     |
| Landshypotek          | 786 183       |

**2009-12-31**

| <b>Emittent</b>       | <b>Belopp</b>     |
|-----------------------|-------------------|
| Svenska Handelsbanken | 6 339 605         |
| Nordea                | 6 140 936         |
| Swedbank              | 5 033 791         |
| S E Banken            | 2 700 871         |
| Landshypotek          | 2 438 260         |
| SBAB                  | 1 919 538         |
| Telia Sonera          | 1 390 527         |
| Ericsson              | 738 022           |
| BelAir                | 733 117           |
| Atlas Copco           | 463 965           |
| <b>Summa</b>          | <b>27 898 632</b> |

**varav säkerställda bostadsobligationer**

| <b>Emittent</b>       | <b>Belopp</b> |
|-----------------------|---------------|
| Svenska Handelsbanken | 5 877 571     |
| Swedbank              | 3 136 554     |
| Nordea                | 4 939 278     |
| SBAB                  | 1 919 538     |
| SEB                   | 2 281 615     |
| Landshypotek          | 2 438 259     |

**Likviditetsrisker**

Likviditetsrisk är risken att företaget inte kan infria sina betalningsförpliktelser vid förfallotidpunkten utan att kostnaden för att erhålla betalningsmedel ökar avsevärt. Företagets likviditetsrisk anses vara av ringa betydelse i den totala riskbilden. Genom att tillgångarna i huvudsak placeras i marknadsnoterade värdepapper med hög likviditet säkerställer placeringsstrategin att mängden likvida tillgångar med betryggande marginal överstiger företagets förväntade betalningsförpliktelser.

**Marknadsrisker**

Med marknadsrisk avses risken för att värdet på tillgångar och/eller skulder utvecklas ogynnsamt till följd av förändringar i marknadspriser. Företaget delar in marknadsriskerna de fem undergrupperna ränterisk, valutakursrisk, aktiekursrisk, fastighetsprisrisk samt övrig marknadsrisk.

**Ränterisk**

Med ränterisk menas risken att nettot av företagets räntebärande tillgångar och skulder sjunker i värde till följd av en förändring i ränteläget. Följande tabell illustrerar hur företaget är exponerat för ränterisk utifrån räntebärande tillgångar och skulders räntebindningstid.

**2010-12-31**

| <b>Räntebindningstider för tillgångar och avsättningar</b> | <b>Ränteexponering, mkr</b> | <b>0-5 år</b> | <b>5 - 15 år</b> | <b>15 år-</b> | <b>Totalt</b> |
|--|-----------------------------|---------------|------------------|---------------|---------------|
| Tillgångar   |                             |               |                  |               |               |
| Obligationer och andra räntebärande värdepapper            |                             | 27 444        | 9 872            | 1 190         | 38 506        |
| Andra räntebärande finansiella instrument                  |                             | -1 107        | 3 716            | 119           | 2 727         |
|  |                             | 26 337        | 13 588           | 1 309         | 41 234        |
| Avsättningar   |                             |               |                  |               |               |
| Försäkringstekniska avsättningar                           |                             | 5 897         | 11 059           | 20 047        | 37 003        |
| Differens tillgångar och avsättningar                      |                             | 20 440        | 2 529            | -18 738       | 4 231         |



**2009-12-31**

| <b>Räntebindningstider för tillgångar och avsättningar</b> | <b>Ränteexponering, mkr</b> | <b>0-5 år</b> | <b>5 - 15 år</b> | <b>15 år</b> | <b>-Totalt</b> |
|--|-----------------------------|---------------|------------------|--------------|----------------|
| Tillgångar   |                             |               |                  |              |                |
| Obligationer och andra räntebärande värdepapper            |                             | 24 576        | 9 222            | 996          | 34 795         |
| Andra räntebärande finansiella instrument                  |                             | -5 319        | 6 275            | 1312         | 2 268          |
|  |                             | 19 257        | 15 497           | 2 308        | 37 062         |
| Avsättningar   |                             |               |                  |              |                |
| Försäkringstekniska avsättningar                           |                             | 2 747         | 15 803           | 19 847       | 38 397         |
| Differens tillgångar och avsättningar                      |                             | 16 510        | -306             | -17 539      | -1 335         |

**Känslighetsanalys – ränterisk**

| <b>Riskparameter (Mkr)</b>                       | <b>2010</b> | <b>2009</b> |
|--|-------------|-------------|
| Värdeökning räntebärande tillgångar              | -2 393      | 2 640       |
| Värdoförändring försäkringstekniska avsättningar | 6 023       | -5 866      |
| Nettopåverkan årets resultat                     | 3 630       | -3 226      |
| Nettopåverkan eget kapital                       | 3 630       | -3 226      |

Räntekänsligheten är beräknad i enlighet med Finansinspektionens trafikljusmodell. För 2010 har nominella respektive reala marknadsräntor antagits minska med 0,98 respektive 0,42 procentenheter. För 2009 var motsvarande stress 0,99 respektive 0,48 procentenheter

**Valutakursrisk**

Med valutakursrisk förstås risken att nettot av företagets tillgångar och skulder sjunker till följd av en växelkursförändring. Valutaexponering före och efter säkring med derivat redovisas i nedanstående tabell.

**2010**

| <b>Valutakursexponering (tkr)</b>                          | <b>USD</b>       | <b>CAD</b>     | <b>CHF</b>     | <b>GBP</b>     | <b>Övrigt</b>  |
|--|------------------|----------------|----------------|----------------|----------------|
| Aktier och andelar   | 5 681 069        | 463 805        | 442 035        | 1 011 625      | 3 603 095      |
| Andra finansiella placeringstillgångar                     | -                | -              | -              | -              | -              |
| Övriga tillgångar  | 529 617          | 1 996          | 2 288          | 3 712          | 1 384 908      |
| Summa tillgångar   | 6 210 686        | 465 801        | 444 323        | 1 015 337      | 4 988 003      |
| Övriga skulder och avsättningar                            | -445             |                |                |                | -853 102       |
| Summa skulder och avsättningar                             | -445             |                |                |                | -853 102       |
| <b>Valutakursexponering (tkr) forts.</b>                   | <b>USD</b>       | <b>CAD</b>     | <b>CHF</b>     | <b>GBP</b>     | <b>Övrigt</b>  |
| Nettoexponering före ekonomisk säkring med derivat         | 6 210 241        | 465 801        | 444 323        | 1 015 337      | 4 134 901      |
| Nominellt värde valutaterminer                             | -2 614 761       | -677           |                | -905 541       | -3 320 345     |
| <b>Nettoexponering efter ekonomisk säkring med derivat</b> | <b>3 595 480</b> | <b>465 124</b> | <b>444 323</b> | <b>109 796</b> | <b>814 556</b> |

**2009**

| <b>Valutakursexponering (tkr)</b>                          | <b>USD</b>       | <b>JPY</b>     | <b>GBP</b>     | <b>CAD</b>     | <b>Övrigt</b>    |
|--|------------------|----------------|----------------|----------------|------------------|
| Aktier och andelar   | 6 946 405        | 991 979        | 1 084 322      | 469 047        | 4 304 552        |
| Andra finansiella placeringstillgångar                     | -                | -              | -              | -              | 228 954          |
| Övriga tillgångar  | 94 082           | 1 679          | 4 861          | 1 192          | 328 225          |
| Summa tillgångar   | 7 040 487        | 993 658        | 1 089 183      | 470 239        | 4 861 731        |
| Övriga skulder och avsättningar                            | -880 041         | -              | -              | -              | -945 553         |
| Summa skulder och avsättningar                             | 6 160 446        | 993 658        | 1 089 183      | 470 239        | 3 916 178        |
| Nettoexponering före ekonomisk säkring med derivat         | -3 300 725       | -              | -185 636       | -              | -2 807 738       |
| Nominellt värde valutaterminer                             | -                | -              | -              | -              | -                |
| <b>Nettoexponering efter ekonomisk säkring med derivat</b> | <b>2 859 721</b> | <b>993 658</b> | <b>903 547</b> | <b>470 239</b> | <b>1 108 440</b> |

**Aktiekursrisk, fastighetsprisrisk och övrig marknadsrisk**

Med aktiekursrisk, fastighetsprisrisk och övrig marknadsrisk förstås risken att nettot av tillgångar och skulder minskar till följd av förändringar av värdet på aktier, fastigheter respektive råvaror, hedgefonder eller övriga tillgångsslag som ej omfattas av riskerna ovan.

I nedanstående tabell redovisas effekten på resultatet före skatt av en värdenedgång på 10 procent för noterade aktier, onoterade aktier och fastigheter. I beräkningarna har effekten på aktierelaterade derivat inkluderats

| Mkr              | 2010          | 2009          |
|------------------|---------------|---------------|
| Noterade         | -2 766        | -2 270        |
| Onoterade aktier | -110          | -108          |
| Fastigheter      | -48           | -38           |
| <b>Totalt</b>    | <b>-2 923</b> | <b>-2 416</b> |

#### Derivat

Under året har handel skett med valutaterminer, aktieindexoptioner, aktieindexoptioner, ränteterminer, swaptioner samt swappar. Handeln med valutaterminer har skett med syfte att minska valutakursrisken i portföljen. Syftet med handeln av aktieindexoptioner och aktieindexoptioner har varit att effektivisera förvaltningen av aktier. Handeln med ränteterminer, swaptioner och swappar har varit att justera ränteportföljens duration och reducera balansräkningens räntekänslighet.

#### Beskrivning av kreditrisker i derivat

Kreditrisken för derivat avser risken för att motparten ej kan uppfylla sina åtaganden i enlighet med avtalen, så kallad motpartsrisk.

Motpartsrisken har hållits låg främst genom att alla motparter avseende OTC-derivat ställer säkerheter för hela marknadsvärdet i enlighet med ISDA/CSA avtal. Säkerhetshanteringen sker med administrativt stöd av JP Morgan.

#### Beskrivning av marknadsrisker i derivat

Med marknadsrisk för derivat avses risken att marknadsvärdet ändras till följd av ändringar på marknaden av underliggande räntor, aktie- och valutakurser. Likviditetsrisken avser risken för att en visst derivatposition ej kan avyttras/förvärvas utan större prispåverkan. Handel har endast skett med derivat i marknader med god likviditet, varför likviditetsrisken i innehavet är låg.

#### RISKER INOM ALL VERKSAMHET

Med risker inom all verksamhet avses operativ risk, strategisk risk samt ryktesrisk.

Operativ risk definieras som risken för förlust till följd av icke ändamålsenliga eller misslyckade interna processer, mänskliga fel, felaktiga system eller externa händelser. De operativa riskerna är uppdelade i interna processer, personal, system, externa händelser, compliance, legal risk samt säkerhetsrisk. Operativa risker kan exempelvis handla om brister i intern kontroll, system eller teknisk utrustning. I operativa risker ingår även interna och externa risker för oegentligheter samt beredskapsplaner, effekten av utfallen operativ risk är ekonomisk förlust. Identifiering av operativa risker ingår som en del av den process som beskrivs i avsnittet om övergripande riskhantering och sker främst genom självvärdering. För att kontrollera och minska de operativa riskerna tas åtgärder fram både för att hantera och förebygga dessa. Samtliga risker förses med riskägare och åtgärdsansvariga som bland annat ansvarar för att riskerna kontinuerligt följs upp. Information om realiserade risker samlas systematiskt i Folksam incidentrapporteringssystem. De incidenter som rapporteras kategoriseras och värderas, och informationen om dessa incidenter utgör en viktig del vid den ovan nämnda självvärderingen. Genom att hantera de operativa riskerna på ett samordnat och strukturerat vis ökar organisationens möjligheter att nå de uppsatta målen.

Strategisk risk definieras som risken för oväntat utfall till följd av felriktade affärsbeslut, förändrade affärsförutsättningar samt oförmåga att reagera på utvecklingen eller förändringar i branschen. Det avser också risken för ett oväntat utfall på grund av brister i VDs och styrelsernas planering, organisation, uppföljning och kontroll av verksamheten. De strategiska riskerna hanteras framför allt av koncernledning och styrelser. Val av affärsstrategier och samarbetspartners, resursfördelning och företagsförvärv är exempel på strategiska risker.

Ryktetsrisk definieras som risken för betydande ekonomiska förluster till följd av förlorat anseende hos kunder, partner och myndigheter. Exempel på orsaker som kan bidra till negativ publicitet är produktförändringar, intern brottslighet, inte följt interna och externa regelverk, stora skadehändelser, otydlig information, bristande krishantering och händelser kopplade till sponsorskap. Om något av ovanstående skulle inträffa skulle det kunna få konsekvenser på KPA Pensions varumärke och det ekonomiska resultatet.

| Not 3. Premieinkomst                            | Koncern   |           | Moderbolag |           |
|---|-----------|-----------|------------|-----------|
|   | 2010      | 2009      | 2010       | 2009      |
| Periodiska premier                              | 568 128   | 657 900   | 568 128    | 658 929   |
| Engångspremier                                  | 5 766 735 | 5 573 147 | 5 766 735  | 5 573 147 |
| Premieinkomst                                   | 6 334 863 | 6 232 076 | 6 334 863  | 6 232 076 |
| Not 4. Kapitalavkastning, intäkter              | 2010      | 2009      | 2010       | 2009      |
| Erhållna utdelningar                            | 571 820   | 476 955   | 571 820    | 476 955   |
| Ränteintäkter mm:                               |           |           |            |           |
| Obligationer och andra räntebärande värdepapper | 1 119 755 | 1 217 076 | 1 132 055  | 1 217 076 |
| Övriga ränteintäkter                            | 25 498    | 40 777    | 25 498     | 45 351    |
| Valutakursvinster, netto                        | 22 302    | 581 798   | 22 302     | 581 798   |
| Realisationsvinst, netto:                       |           |           |            |           |
| Aktier och andelar                              | 527 404   | -         | 527 404    | -         |
| Räntebärande värdepapper                        | 1 306 726 | 2 303 661 | 1 306 726  | 2 303 661 |
| Kapitalavkastning, intäkter                     | 3 573 506 | 4 620 267 | 3 585 806  | 4 624 842 |

|   | <b>Koncern</b> |             | <b>Moderbolag</b> |             |
|---|----------------|-------------|-------------------|-------------|
|   | <b>2010</b>    | <b>2009</b> | <b>2010</b>       | <b>2009</b> |
| <b>Not 5. Orealiserade vinster på placeringstillgångar</b>    |                |             |                   |             |
| Aktier och andelar  | 2 276 744      | 6 402 577   | 2 276 744         | 6 402 577   |
| Obligationer och andra räntebärande värdepapper               | -              | -           | -                 | -           |
| Orealiserade vinster på placeringstillgångar                  | 2 276 744      | 6 402 577   | 2 276 744         | 6 402 577   |
| <b>Not 6. Övriga tekniska intäkter</b>                        | <b>2010</b>    | <b>2009</b> | <b>2010</b>       | <b>2009</b> |
| Debiterad avkastningsskatt fondförsäkring                     | 17 975         | 15 676      | 17 975            | 15 676      |
| Kostnadsersättning från Robur                                 | 10 519         | 7 054       | 10 519            | 7 054       |
| Avgifter investeringsavtal                                    | 4 907          | 4 775       | 4 907             | 4 775       |
| Ersättningar till anställda IAS 19                            | 9 873          | 5 427       | -                 | -           |
| Övriga  | 3 874          | -           | 3 874             | -           |
| Övriga tekniska intäkter                                      | 47 147         | 32 932      | 37 274            | 27 505      |
| <b>Not 7. Utbetalda försäkringsersättningar</b>               | <b>2010</b>    | <b>2009</b> | <b>2010</b>       | <b>2009</b> |
| Utbetalda försäkringsersättningar                             | -1 256 573     | -1 043 303  | -1 256 573        | -1 043 303  |
| Skaderegleringskostnader                                      | -15 131        | -12 890     | -15 131           | -12 890     |
| Utbetalda försäkringsersättningar                             | -1 271 704     | -1 056 193  | -1 271 704        | -1 056 193  |
| <b>Not 8. Driftskostnader</b>                                 | <b>2010</b>    | <b>2009</b> | <b>2010</b>       | <b>2009</b> |
| Skadereglering  | -15 131        | -12 890     | -15 131           | -12 890     |
| Kapitalförvaltning  | -44 972        | -61 505     | -44 972           | -61 505     |
| Gemensam administration                                       | -207 197       | -212 541    | -207 197          | -212 541    |
| Summa totala driftskostnader                                  | -267 300       | -286 936    | -267 300          | -286 936    |
| <b>Specifikation totala driftskostnader</b>                   |                |             |                   |             |
| Personalkostnader mm  | -120 678       | -118 980    | -120 678          | -118 980    |
| Kapitalförvaltningskostnader                                  | -44 972        | -61 505     | -44 972           | -61 505     |
| Lokalkostnader  | -14 067        | -14 043     | -14 067           | -14 043     |
| Marknadsföring m m  | -87 583        | -92 408     | -87 583           | -92 408     |
| Driftskostnader   | -267 300       | -286 936    | -267 300          | -286 936    |
| <b>Arvode till revisorer</b>                                  | <b>2010</b>    | <b>2009</b> | <b>2010</b>       | <b>2009</b> |
| <b>Ernst &amp; Young</b>                                      |                |             |                   |             |
| Revisionsuppdrag  | 404            | 457         | 404               | 457         |
| <b>KPMG</b>   |                |             |                   |             |
| Revisionsuppdrag  | 845            | 724         | 755               | 724         |
| Andra uppdrag   | 0              | 95          | 0                 | 95          |
| Summa   | 1 249          | 1 276       | 1 159             | 1 276       |
| <b>Not 9. Kapitalavkastning, kostnader</b>                    | <b>2010</b>    | <b>2009</b> | <b>2010</b>       | <b>2009</b> |
| Kapitalförvaltningskostnader                                  | -44 972        | -61 505     | -44 972           | -61 505     |
| Räntekostnader mm;  |                |             |                   |             |
| Övriga räntekostnader   | -4 661         | -2 249      | -4 661            | -6 823      |
| Övriga finansiella kostnader                                  | -13 921        | -14 881     | -13 921           | -14 881     |
| Nedskrivning aktier koncernföretag                            | -              | -           | 98 416            | -53 626     |
| Valutakursförluster, netto                                    | -274 231       | -1 266 753  | -274 231          | -1 266 753  |
| Realisationsförlust netto;                                    |                |             |                   |             |
| Aktier och andelar  | -              | -983 295    | -                 | -983 295    |
| Räntebärande värdepapper                                      | -              | -           | -                 | -           |
| Kapitalavkastning, kostnader                                  | -337 785       | -2 328 683  | -239 369          | -2 386 884  |
| <b>Not 10. Orealiserade förluster på placeringstillgångar</b> | <b>2010</b>    | <b>2009</b> | <b>2010</b>       | <b>2009</b> |
| Andra finansiella placeringstillgångar:                       |                |             |                   |             |
| Byggnader och mark  | -              | -           | -                 | -           |
| Aktier och andelar  | -              | -           | -                 | -           |
| Obligationer och andra räntebärande värdepapper               | -602 115       | -2 225 332  | -602 115          | -2 225 332  |
| Orealiserade förluster på placeringstillgångar                | -602 115       | -2 225 332  | -602 115          | -2 225 332  |

**Not 11. Nettoresultat per kategori av finansiella instrument****2010****Koncern**

| <b>Finansiella tillgångar</b>                   | <b>Finansiella tillgångar identifierade som poster värderade till verkligt värde över resultaträkningen</b> | <b>Innehav för handelsändamål</b> | <b>Lånefordringar</b> | <b>Summa</b>     |
|---|---|-----------------------------------|-----------------------|------------------|
| Aktier och andelar                              | 2 618 080   | -                                 | -                     | 2 618 080        |
| Obligationer och andra räntebärande värdepapper | 989 647   | -                                 | -                     | 989 647          |
| Derivat, netto                                  | -   | 1 420 455                         | -                     | 1 420 455        |
| Övriga finansiella placeringstillgångar         | -   | -                                 | 6 254                 | 6 254            |
| Fondförsäkringstillgångar                       | 372 173   | -                                 | -                     | 372 173          |
| Övriga fordringar inkl kassa bank               | -   | -                                 | -61 730               | -61 730          |
| <b>Summa</b>                                    | <b>3 979 900</b>  | <b>1 420 455</b>                  | <b>-55 476</b>        | <b>5 344 879</b> |

**Finansiella Skulder**

|  |                 | <b>Innehav för handelsändamål</b> | <b>Övriga skulder</b> | <b>Summa</b>     |
|--|-----------------|-----------------------------------|-----------------------|------------------|
| Fondförsäkringsåtaganden                       | -372 173        | -                                 | -                     | -372 173         |
| Övriga skulder                                 | -               | -                                 | -4 600                | -4 600           |
| <b>Summa</b>                                   | <b>-372 173</b> |                                   | <b>-4 600</b>         | <b>-376 773</b>  |
| Övriga poster som ej är finansiella instrument | -               | -                                 | -                     | -44 971          |
| <b>Summa kapitalavkastning</b>                 |                 |                                   |                       | <b>4 923 135</b> |

**Moderbolag**

| <b>Finansiella tillgångar</b>                   | <b>Finansiella tillgångar identifierade som poster värderade till verkligt värde över resultaträkningen</b> | <b>Innehav för handelsändamål</b> | <b>Lånefordringar</b> | <b>Summa</b>     |
|---|---|-----------------------------------|-----------------------|------------------|
| Aktier och andelar                              | 2 618 080   | -                                 | -                     | 2 618 080        |
| Obligationer och andra räntebärande värdepapper | 989 647   | -                                 | -                     | 989 647          |
| Derivat, netto                                  | -   | 1 420 455                         | -                     | 1 420 455        |
| Övriga finansiella placeringstillgångar         | -   | -                                 | 6 254                 | 6 254            |
| Fondförsäkringstillgångar                       | 372 173   | -                                 | -                     | 372 173          |
| Övriga fordringar inkl kassa bank               | -   | -                                 | -61 730               | -61 730          |
| <b>Summa</b>                                    | <b>3 979 900</b>  | <b>1 420 455</b>                  | <b>-55 476</b>        | <b>5 344 879</b> |

**Finansiella Skulder**

|  |                 | <b>Innehav för handelsändamål</b> | <b>Övriga skulder</b> | <b>Summa</b>     |
|--|-----------------|-----------------------------------|-----------------------|------------------|
| Fondförsäkringsåtaganden                       | -372 173        | -                                 | -                     | -372 173         |
| Övriga skulder                                 | -               | -                                 | -4 600                | -4 600           |
| <b>Summa</b>                                   | <b>-372 173</b> |                                   | <b>-4 600</b>         | <b>-376 773</b>  |
| Övriga poster som ej är finansiella instrument | -               | -                                 | -                     | 53 444           |
| <b>Summa kapitalavkastning</b>                 |                 |                                   |                       | <b>5 021 549</b> |

Tabellerna ovan är en specifikation av de belopp avseende finansiella instrument som redovisas i resultaträkningen som kapitalavkastning intäkter, orealiserade vinster, kapitalavkastning kostnader, orealiserade förluster på placeringstillgångar med undantag för eventuella av- och nedskrivningar och kapitalförvaltningskostnader.

**2009****Koncern**

| <b>Finansiella tillgångar</b>                   | <b>Finansiella tillgångar identifierade som poster värderade till verkligt värde över resultaträkningen</b> | <b>Innehav för handelsändamål</b> | <b>Lånefordringar</b> | <b>Summa</b>     |
|---|---|-----------------------------------|-----------------------|------------------|
| Aktier och andelar                              | 4 583 497   | -                                 | -                     | 4 583 497        |
| Obligationer och andra räntebärande värdepapper | 910 276   | -                                 | -                     | 910 276          |
| Derivat, netto                                  | -   | 1 041 601                         | -                     | 1 041 601        |
| Övriga finansiella placeringstillgångar         | -   | -                                 | 810                   | 810              |
| Fondförsäkringstillgångar                       | 868 289   | -                                 | -                     | 868 289          |
| Övriga fordringar inkl kassa bank               | -   | -                                 | -4 658                | - 4 658          |
| <b>Summa</b>                                    | <b>6 362 062</b>  | <b>1 041 601</b>                  | <b>-3 848</b>         | <b>7 399 815</b> |

| <b>Finansiella Skulder</b>                     |           | <b>Innehav för handelsändamål</b> | <b>Övriga skulder</b> | <b>Summa</b> |
|--|-----------|-----------------------------------|-----------------------|--------------|
| Fondförsäkringsåtaganden                       | -868 289  | -                                 | -                     | -868 289     |
| Övriga skulder                                 | -         | -                                 | -395                  | -395         |
| Summa  | -868 289  | -                                 | -395                  | -868 684     |
| Övriga poster som ej är finansiella instrument | -         | -                                 | -                     | -61 509      |
| Summa kapitalavkastning                        | 5 493 773 | 1 041 601                         | -4 243                | 6 469 622    |

**Moderbolag**

| <b>Finansiella tillgångar</b>                   | <b>Finansiella tillgångar identifierade som poster värderade till verkligt värde över resultaträkningen</b> | <b>Innehav för handelsändamål</b> | <b>Lånefordringar</b> | <b>Summa</b> |
|---|---|-----------------------------------|-----------------------|--------------|
| Aktier och andelar                              | 4 583 497   | -                                 | -                     | 4 583 497    |
| Obligationer och andra räntebärande värdepapper | 910 276   | -                                 | -                     | 910 276      |
| Derivat, netto                                  | -   | 1 041 601                         | -                     | 1 041 601    |
| Övriga finansiella placeringstillgångar         | -   | -                                 | 810                   | 810          |
| Fondförsäkringstillgångar                       | 868 289   | -                                 | -                     | 868 289      |
| Övriga fordringar inkl kassa bank               | -   | -                                 | -4 658                | -4 658       |
| Summa   | 6 362 062   | 1 041 601                         | -3 848                | 7 399 815    |

| <b>Finansiella skulder</b>                     |           | <b>Innehav för handelsändamål</b> | <b>Övriga skulder</b> | <b>Summa</b> |
|--|-----------|-----------------------------------|-----------------------|--------------|
| Fondförsäkringsåtaganden                       | -868 289  | -                                 | -                     | -868 289     |
| Övriga skulder                                 | -         | -                                 | -395                  | -395         |
| Summa  | -868 289  | -                                 | -395                  | -868 684     |
| Övriga poster som ej är finansiella instrument | -         | -                                 | -                     | -115 134     |
| Summa kapitalavkastning                        | 5 493 773 | 1 041 601                         | -4 243                | 6 415 997    |

| <b>Not 12. Skatt på årets resultat</b> | <b>Koncern</b> |             | <b>Moderbolag</b> |             |
|--|----------------|-------------|-------------------|-------------|
|  | <b>2010</b>    | <b>2009</b> | <b>2010</b>       | <b>2009</b> |
| Uppskjuten skatt                       | -3 890         | -2 188      | -                 | -           |
| Periodens skatt                        | -7 558         | -13 086     | -1 604            | -8 013      |
| Avkastningsskatt                       | -259 342       | -200 717    | -259 342          | -200 717    |
| Totalt redovisad skatt                 | -270 790       | -215 991    | -260 946          | -208 730    |

| <b>Not 13. Byggnader och mark</b>                        | <b>Koncern</b> |                |
|--|----------------|----------------|
|  | <b>2010</b>    | <b>2009</b>    |
| <b>Marknadsvärde</b>                                     |                |                |
| <b>Förvaltningsfastigheter</b>                           |                |                |
| Redovisat värde vid årets ingång                         | 579 915        | 529 500        |
| Förvärv via bolag  | 695 540        | 122 815        |
| Investeringar  | 66 384         | 4 855          |
| Orealiserad värdeförändring                              | 95 385         | -77 255        |
| Redovisat värde vid årets utgång                         | 1 436 224      | 579 915        |
| <i>varav uppkomna genom företagsförvärv eller fusion</i> |                |                |
| Fastighetsförvärv genom företagsförvärv                  | 694 540        | 122 815        |
| Investeringar  | 66 384         | -              |
| Orealiserad värdeförändring                              | 92 300         | -              |
|  | <b>853 224</b> | <b>122 815</b> |

| <b>Geografisk marknad</b> | <b>Typ av fastighet</b> | <b>Kontrakterad årshyra<sup>1)</sup></b> | <b>Driftsöverskott<sup>2)</sup></b> | <b>Direktavkastning<sup>3)</sup></b> | <b>Marknadsvärde</b> | <b>Marknadsvärde / kvm<sup>4)</sup></b> | <b>Avkastningskrav<sup>5)</sup></b> |
|---------------------------|-------------------------|--|-------------------------------------|--------------------------------------|----------------------|---|-------------------------------------|
| Götaland                  | Affärsfastigheter       | 16 722                                   | 12 236                              | 7,4 %                                | 166 400              | 9 662                                   | 6,8-9%                              |
| Svealand                  | Affärsfastigheter       | 23 987                                   | 17 717                              | 7,2 %                                | 247 600              | 10 411                                  | 6,8-8,5%                            |
| Norrland                  | Affärsfastigheter       | 5 373                                    | 3 761                               | 8,5 %                                | 44 000               | 5 319                                   | 8,3-9,5%                            |
| Götaland                  | Bostäder                | 0  | 0                                   |                                      | 75 840               | 14 405                                  | 0-0%                                |
| Svealand                  | Bostäder                | 34 603                                   | 23 796                              |                                      | 902 384              | 22 959                                  | 3,4-5%                              |
| Norrland                  | Bostäder                | 0  | 0                                   |                                      | 0                    | 0                                       | 0-0%                                |
|                           |                         | <b>80 685</b>                            | <b>57 510</b>                       | <b>4 %</b>                           | <b>1 436 224</b>     | <b>15 304</b>                           | <b>3,4-9,5%</b>                     |

1) Hyreskontrakt per 1 januari omräknat till helår

2) Driftsöverskott omräknat med hyreskontrakt per 1 januari.

3) Driftsöverskott omräknat med hyreskontrakt per 1 januari i förhållande till marknadsvärde.

4) Marknadsvärde per kvadratmeter lokalarea (exklusive garage).

5) Vid värderingarna tillämpade avkastningskrav.

**Värderingsantaganden, genomsnitt**

|                                  |            |
|----------------------------------|------------|
| Inflationsantagande År 1         | 0,9%       |
| Kalkylränta restvärde            | 4,0%       |
| Direktavkastning restvärde       | 3,0%       |
| Långsiktig vakansgrad            | 1,0%       |
| Drift & Underhållskostnader År 1 | 179 kr/kvm |
| Investeringar År 1               | 7 kr/kvm   |
| Marknadshyra (vid noll vakans)   | 918 kr/kvm |

**Påverkan på periodens resultat, koncern**

|  | 2010    | 2009    |
|--|---------|---------|
| Hysesintäkter  | 77 951  | 44 624  |
| Direkta kostnader för fastigheter som genererat hyresintäkter under perioden | -22 825 | -10 683 |
| Summa  | 55 126  | 33 941  |
| Taxeringsvärden  |         |         |
| Byggnader  | 506 444 | 133 883 |
| Mark   | 191 693 | 23 409  |
| Summa  | 698 137 | 157 292 |

Klassificeringen av rörelse- respektive förvaltningsfastigheter har gjorts med utgångspunkt från den internt nyttjade andelen av respektive fastighet, med utgående hyra som bas. För de fastigheter där andelen internt nyttjande uppgår till mer än 15 procent har fastigheten klassificerats som rörelsefastighet. Samtliga fastigheter har marknadsvärderats. Marknadsvärdebedömningarna har genomförts i enlighet med riktlinjer framtagna av Svenskt Fastighetsindex och har utförts av externa oberoende värderingsmän auktoriserade av Samfundet för Fastighetsekonomi.

För bolaget finns inga begränsningar i rätten att sälja förvaltningsfastigheter. Det finns inte heller några förpliktelser att köpa, uppföra eller exploatera förvaltningsfastigheter eller att utföra reparationer, underhåll eller förbättringar. 21 procent av den uthyrningsbara ytan används i Folksam verksamhet.

**Not 14. Aktier och andelar i koncernföretag**

| Moderbolag         | Organisationsnummer | Säte      | Antal andelar | Kapital andel | Eget Kapital | Bokfört värde 2010 | Bokfört värde 2009 |
|--------------------|---------------------|-----------|---------------|---------------|--------------|--------------------|--------------------|
| Litreb 1 AB        | 556715-5782         | Stockholm | 1000          | 100%          | 476 126      | 478 961            | 380 473            |
| Litreb 2 AB        | 556730-4679         | Stockholm | 1000          | 100%          | 94           | 100                | 100                |
| KB Sandspridaren   | 969747-2950         | Stockholm | 99            | 99%           | 178          | 178                | -                  |
| Aktier och andelar |                     |           |               |               | 476 398      | 479 239            | 380 573            |

**Not 15. Aktier och andelar**

|   | 2010       | Koncern 2009 | 2010       | Moderbolag 2009 |
|---|------------|--------------|------------|-----------------|
| Svenska och utländska                               |            |              |            |                 |
| Anskaffningsvärde                                   | 21 873 466 | 19 747 400   | 21 873 466 | 19 747 400      |
| Bokfört värde/verkligt värde varav onoterade aktier | 24 461 732 | 20 515 886   | 24 461 732 | 20 515 886      |
| Anskaffningsvärde                                   | 1 192 589  | 1 145 051    | 1 192 589  | 1 145 051       |
| Bokfört värde/verkligt värde                        | 1 187 999  | 1 166 635    | 1 187 999  | 1 166 635       |

**Not 16. Derivat**

|   | 2010    | 2009      | 2010    | 2009      |
|---|---------|-----------|---------|-----------|
| <b>Bokfört värde</b>                                      |         |           |         |           |
| <b>Derivatinstrument med positiva värden (tillgångar)</b> |         |           |         |           |
| Aktieoptioner   | 495 949 | 3 168 685 | 495 949 | 3 168 685 |
| Aktieterminer   | 2 195   | 2 442     | 2 195   | 2 442     |
| Ränteswappar  | 129 870 | 18 909    | 129 870 | 18 909    |
| Swaptioner  | 119 174 | 209 721   | 119 174 | 209 721   |
| Ränteterminer   | 0       | 325       | 0       | 325       |
| Valuteterminer  | 204 244 | 2 391     | 204 244 | 2 391     |
| Summa   | 951 432 | 3 402 473 | 951 432 | 3 402 473 |
| <b>Derivatinstrument med negativa värden (skulder)</b>    |         |           |         |           |
| Aktieoptioner   | 0       | 2 341 584 | 0       | 2 341 584 |
| Aktieterminer   | 573     | 2 039     | 573     | 2 039     |
| Ränteswappar  | 132 021 | 155 806   | 132 021 | 155 806   |
| Ränteterminer   | 10 332  | 14 878    | 10 332  | 14 878    |
| Valuteterminer  | 28 200  | 120 772   | 28 200  | 120 772   |
| Summa   | 171 126 | 2 635 079 | 171 126 | 2 635 079 |

| Not 17. Obligationer och andra räntebärande värdepapper | Koncern    |            | Moderbolag |            |
|---|------------|------------|------------|------------|
|   | 2010       | 2009       | 2010       | 2009       |
| Upplupet anskaffningsvärde                              |            |            |            |            |
| Svenska staten  | 15 660 912 | 11 196 190 | 15 660 912 | 11 196 190 |
| Svenska bostadsinstitut                                 | 17 553 989 | 15 379 471 | 17 553 989 | 15 379 471 |
| Övriga svenska emittenter                               | 4 539 265  | 6 231 658  | 4 539 265  | 6 231 658  |
| Utländska stater  | 640 565    | 640 487    | 640 565    | 640 487    |
| Övriga utländska emittenter                             | 882 292    | 21 508     | 882 292    | 21 508     |
|   | 39 277 023 | 33 469 314 | 39 277 023 | 33 469 314 |
| varav:  |            |            |            |            |
| noterade  | 39 277 023 | 33 469 314 | 39 277 023 | 33 469 314 |
| onoterade   | -          | -          | -          | -          |
| <b>Verkligt värde</b>                                   |            |            |            |            |
| Svenska staten  | 15 704 665 | 11 376 210 | 15 704 665 | 11 376 210 |
| Svenska bostadsinstitut                                 | 17 378 027 | 15 600 124 | 17 378 027 | 15 600 124 |
| Övriga svenska emittenter                               | 4 513 158  | 6 406 258  | 4 513 158  | 6 406 258  |
| Utländska stater  | 642 497    | 637 878    | 642 497    | 637 878    |
| Övriga utländska emittenter                             | 884 494    | 21 237     | 884 494    | 21 237     |
|   | 39 112 841 | 34 041 708 | 39 112 841 | 34 041 708 |
| varav:  |            |            |            |            |
| noterade  | 39 112 841 | 34 041 708 | 39 112 841 | 34 041 708 |
| onoterade   | -          | -          | -          | -          |

Per den 31 december 2010 var den positiva skillnaden till följd av att bokfört värde (nettoförsäljningsvärde) överstiger nominellt belopp 33 582 421 tkr. Per den 31 december 2010 var den negativa skillnaden till följd av att bokfört värde (nettoförsäljningsvärde) underskrider nominellt belopp -111 712 tkr. Vid värdering av räntebärande värdepapper enligt upplupet anskaffningsvärde skulle balansposten redovisas till ett belopp på 39 277 023 tkr.

| Not 18. Övriga lån och placeringstillgångar   | Koncern     |             | Moderbolag  |             |
|---|-------------|-------------|-------------|-------------|
|   | 2010        | 2009        | 2010        | 2009        |
| Vinstandelslån avseende fastighetsplaceringar   | 94 588      | 65 661      | 94 588      | 65 661      |
| Efterställda lån, fastighet   | 246 323     | 95 574      | 246 323     | 95 574      |
| Övriga lån och placeringstillgångar, anskaffningsvärde                                | 340 911     | 161 235     | 340 911     | 161 235     |
| Bokfört värde/verkligt värde  | 340 911     | 161 235     | 340 911     | 161 235     |
| <b>Not 19. Placeringstillgångar för vilka försäkringstagarna bär placeringsrisken</b> | <b>2010</b> | <b>2009</b> | <b>2010</b> | <b>2009</b> |
| Svenska och utländska   |             |             |             |             |
| Anskaffningsvärde   | 3 990 825   | 3 624 741   | 3 990 825   | 3 624 741   |
| Bokfört värde/verkligt värde  | 4 478 262   | 3 865 602   | 4 478 262   | 3 865 602   |
| <b>Not 20. Övriga fordringar</b>  | <b>2010</b> | <b>2009</b> | <b>2010</b> | <b>2009</b> |
| Fordran sålda ej likviderade värdepapper  | 85 930      | 112 694     | 85 930      | 112 694     |
| Fordringar kapitalförvaltning   | 4 395       | 5 178       | 4 395       | 5 178       |
| Övrigt  | 63 409      | 77 564      | 53 252      | 61 435      |
| Övriga fordringar   | 153 734     | 195 436     | 143 577     | 179 307     |

#### Not 21. Kategorier av finansiella tillgångar och skulder

##### 2010

##### Koncern

| Finansiella tillgångar                          | Finansiella tillgångar identifierade som poster värderade till verkligt värde över resultaträkningen | Innehav för handelsändamål | Lånefordringar | Summa      |
|---|--|----------------------------|----------------|------------|
| Aktier och andelar                              | 24 461 731   | -                          | -              | 24 461 731 |
| Obligationer och andra räntebärande värdepapper | 39 112 841   | -                          | -              | 39 112 841 |
| Derivat   | -  | 951 433                    | -              | 951 433    |
| Övriga lån                                      | 340 911  | -                          | -              | 340 911    |
| Fondförsäkringstillgångar                       | 4 478 263  | -                          | -              | 4 478 263  |
| Övriga fordringar inkl kassa bank               | -  | -                          | 3 843 999      | 3 843 999  |
| Summa   | 68 393 746   | 951 433                    | 3 843 999      | 73 189 178 |

| <b>Finansiella skulder</b> |           | <b>Innehav för handelsändamål</b> | <b>Övriga skulder</b> | <b>Summa</b> |
|----------------------------|-----------|-----------------------------------|-----------------------|--------------|
| Fondförsäkringsåtaganden   | 4 478 263 | -                                 | -                     | 4 478 263    |
| Derivat                    | -         | 171 126                           | -                     | 171 126      |
| Övriga finansiella skulder | -         | -                                 | -238 570              | -238 570     |
| Summa                      | 4 478 263 | 171 126                           | -238 570              | 4 410 819    |

**Moderbolag**

| <b>Finansiella tillgångar</b>                   | <b>Finansiella tillgångar identifierade som poster värderade till verkligt värde över resultaträkningen</b> | <b>Innehav för handelsändamål</b> | <b>Lånefordringar</b> | <b>Summa</b> |
|---|---|-----------------------------------|-----------------------|--------------|
| Aktier och andelar                              | 24 461 731  | -                                 | -                     | 24 461 731   |
| Obligationer och andra räntebärande värdepapper | 39 112 841  | -                                 | -                     | 39 112 841   |
| Derivat   | -   | 951 433                           | -                     | 951 433      |
| Övriga lån                                      | 340 911   | -                                 | -                     | 340 911      |
| Fondförsäkringstillgångar                       | 4 478 263   | -                                 | -                     | 4 478 263    |
| Övriga fordringar inkl kassa bank               | -   | -                                 | 3 843 999             | 3 843 999    |
| Summa   | 68 302 981  | 951 433                           | 3 843 999             | 73 189 178   |

| <b>Finansiella skulder</b> |           | <b>Innehav för handelsändamål</b> | <b>Övriga skulder</b> | <b>Summa</b> |
|----------------------------|-----------|-----------------------------------|-----------------------|--------------|
| Fondförsäkringsåtaganden   | 4 478 263 | -                                 | -                     | 4 478 263    |
| Derivat                    | -         | 171 126                           | -                     | 171 126      |
| Övriga finansiella skulder | -         | -                                 | -238 570              | -238 570     |
| Summa                      | 4 478 263 | 171 126                           | -238 570              | 4 410 819    |

**2009****Koncern**

| <b>Finansiella tillgångar</b>                   | <b>Finansiella tillgångar identifierade som poster värderade till verkligt värde över resultaträkningen</b> | <b>Innehav för handelsändamål</b> | <b>Lånefordringar</b> | <b>Summa</b> |
|---|---|-----------------------------------|-----------------------|--------------|
| Aktier och andelar                              | 20 515 868  | -                                 | -                     | 20 515 868   |
| Obligationer och andra räntebärande värdepapper | 34 041 708  | -                                 | -                     | 34 041 708   |
| Derivat   | -   | 3 402 472                         | -                     | 3 402 472    |
| Övriga lån                                      | 161 234   | -                                 | -                     | 161 234      |
| Fondförsäkringstillgångar                       | 3 865 602   | -                                 | -                     | 3 865 602    |
| Övriga fordringar inkl kassa bank               | -   | -                                 | 3 669 773             | 3 669 773    |
| Summa   | 58 584 412  | 3 402 472                         | 3 669 773             | 65 656 657   |

| <b>Finansiella skulder</b> |           | <b>Innehav för Handelsändamål</b> | <b>Övriga skulder</b> | <b>Summa</b> |
|----------------------------|-----------|-----------------------------------|-----------------------|--------------|
| Fondförsäkringsåtaganden   | 3 865 602 | -                                 | -                     | 3 865 602    |
| Derivat                    | -         | 2 635 079                         | -                     | 2 635 079    |
| Övriga finansiella skulder | -         | -                                 | -138 358              | -138 358     |
| Summa                      | 3 865 602 | 2 635 079                         | -138 358              | 6 362 323    |

**2009****Moderbolag**

| <b>Finansiella tillgångar</b>                   | <b>Finansiella tillgångar identifierade som poster värderade till verkligt värde över resultaträkningen</b> | <b>Innehav för handelsändamål</b> | <b>Lånefordringar</b> | <b>Summa</b> |
|---|---|-----------------------------------|-----------------------|--------------|
| Aktier och andelar                              | 20 515 868  | -                                 | -                     | 20 515 868   |
| Obligationer och andra räntebärande värdepapper | 34 041 708  | -                                 | -                     | 34 041 708   |
| Derivat   | -   | 3 402 472                         | -                     | 3 402 472    |
| Övriga lån                                      | 161 234   | -                                 | -                     | 161 234      |
| Övriga finansiella placeringstillgångar         | -   | -                                 | -                     | -            |
| Fondförsäkringstillgångar                       | 3 865 602   | -                                 | -                     | 3 865 602    |
| Övriga fordringar inkl kassa bank               | -   | -                                 | 3 669 773             | 3 669 773    |
| Summa   | 58 584 412  | 3 402 472                         | 3 669 773             | 65 656 657   |



| <b>Finansiella skulder</b> |           | <b>Innehav för handelsändamål</b> | <b>Övriga skulder</b> | <b>Summa</b> |
|----------------------------|-----------|-----------------------------------|-----------------------|--------------|
| Fondförsäkringsåtaganden   | 3 865 602 | -                                 | -                     | 3 865 602    |
| Derivat                    | -         | 2 635 079                         | -                     | 2 635 079    |
| Övriga finansiella skulder | -         | -                                 | -138 358              | -138 358     |
| Summa                      | 3 865 602 | 2 635 079                         | -138 358              | 6 362 323    |

#### Information om finansiella instruments verkliga värden

I nedanstående tabell lämnas upplysningar om hur verkligt värde bestämts för de finansiella instrument som värderas till verkligt värde i balansräkningen. I not 1 Redovisningsprinciper återfinns beskrivningar om hur verkligt värde bestäms avseende tillgångar och skulder som värderas till verkligt värde i balansräkningen. Uppdelning av hur verkligt värde bestämts görs utifrån följande tre nivåer.

Nivå 1: enligt priser noterade på en aktiv marknad för samma instrument

Nivå 2: utifrån direkt eller indirekt observerbar marknadsdata som inte inkluderas i nivå 1

Nivå 3: utifrån indata som inte är observerbara på marknaden

| <b>Tkr</b>                                      | <b>Nivå 1</b> | <b>Nivå 2</b> | <b>Nivå 3</b> | <b>Summa</b> |
|---|---------------|---------------|---------------|--------------|
| <b>Koncern 2010</b>                             |               |               |               |              |
| <b>Tillgångar</b>                               |               |               |               |              |
| Aktier och andelar                              | 23 275 107    | 702 013       | 484 612       | 24 461 731   |
| Obligationer och andra räntebärande värdepapper | 39 112 841    | -             | -             | 39 112 841   |
| Derivat   | 2 195         | 949 237       | -             | 951 432      |
| Fondförsäkringstillgångar                       | 4 478 263     | -             | -             | 4 478 263    |
| Summa   | 66 868 406    | 1 651 250     | 484 612       | 68 152 670   |
| <b>Skulder</b>                                  |               |               |               |              |
| Derivat   | -10 905       | -160 221      | -             | -171 126     |
| Summa   | -10 905       | -160 221      | -             | -171 126     |
| <b>Moderbolag 2010</b>                          |               |               |               |              |
| <b>Tillgångar</b>                               |               |               |               |              |
| Aktier och andelar                              | 23 275 107    | 702 013       | 484 612       | 24 461 731   |
| Obligationer och andra räntebärande värdepapper | 39 112 841    | -             | -             | 39 112 841   |
| Derivat   | 2 195         | 949 237       | -             | 951 432      |
| Fondförsäkringstillgångar                       | 4 478 263     | -             | -             | 4 478 263    |
| Summa   | 66 868 406    | 1 651 250     | 484 612       | 68 152 670   |
| <b>Skulder</b>                                  |               |               |               |              |
| Derivat   | -10 905       | -160 221      | -             | -171 126     |
| Summa   | -10 905       | -160 221      | -             | -171 126     |

#### Tilläggsinformation avseende innehav inom nivå 3

I tabellen nedan presenteras en avstämning mellan ingående och utgående balans för sådana finansiella instrument som värderats till verkligt värde i balansräkningen med utgångspunkt från en värderingsteknik som bygger på icke-observerbara indata (nivå 3).

I tabellen nedan presenteras en sammanställning av vilken effekt som förändringar i observerbara antaganden skulle få på redovisat resultat.

| <b>Tkr</b>               | <b>Effekt av gynnsam förändring av antaganden</b> | <b>Effekt av ogynnsam förändring av antaganden</b> |
|--------------------------|---|--|
| <b>Känslighetsanalys</b> |   |  |
| <b>Koncern 2010</b>      |   |  |
| Aktier och andelar       | 48 461  | -48 461  |
| Summa                    | 48 461  | -48 461  |
| <b>Moderbolag 2010</b>   |   |  |
| Aktier och andelar       | 48 461  | -48 461  |
| Summa                    | 48 461  | -48 461  |

För flertalet av innehaven i nivå 3 finns det en betydande osäkerhet i värderingen då den bygger på indata som inte är observerbar på marknaden. Flertalet innehav värderas av ansvarig förvaltare eller av extern part utsedd av extern förvaltare där underlag till värderingen inte är tillgänglig. KPA Pensionsförsäkring AB har valt att visa vilken effekt en 10-procentig förändring i marknadsvärdet skulle få på resultatet till följd av en kurs-/prisförändring. För år 2009 gjordes beräkningarna på delar av innehavet. För 2010 har bolaget valt att beräkna kurs/prisrisk på hela innehavet.

**Aktier och andelar**

Värdering av fond i fondinnehav sker av extern part utsedd av fond i fondförvaltaren. KPA Pensionsförsäkring AB saknar därför tillräcklig information för att kunna redovisa effekten av ändrade antaganden.

För fastighetsfonder finns en osäkerhet i värderingen på grund av värdet av de underliggande fastigheterna. Även för dessa innehav saknas information för att kunna göra en adekvat beräkning av effekten av ändrade antaganden.

| Tkr   | Aktier och andelar | Obligationer och andra räntebärande värdepapper | Övriga finansiella placerings-tillgångar | Totalt  |
|---|--------------------|---|--|---------|
| <b>Koncern 2010</b>   |                    |   |  |         |
| Öppningsbalans 2010-01-01   | 330 983            | -   | -  | 330 983 |
| Totalt redovisade vinster och förluster redovisat i årets resultat <sup>1)</sup>  | 15 505             | -   | -  | 15 505  |
| redovisat direkt i eget kapital   | -                  | -   | -  | -       |
| Anskaffningsvärde förvärv   | 191 365            | -   | -  | 191 365 |
| Försäljningslikvid försäljning  | 53 241             | -   | -  | 53 241  |
| Utgående balans 2010-12-31  | 484 612            | -   | -  | 484 612 |
| Vinster och förluster redovisade i årets resultat för tillgångar som ingår i den utgående balansen 2010-12-31 <sup>1)</sup> | 15 505             | -   | -  | 15 505  |

| Tkr   | Aktier och andelar | Obligationer och andra räntebärande värdepapper | Övriga finansiella placerings-tillgångar | Totalt  |
|---|--------------------|---|--|---------|
| <b>Moderbolag 2010</b>  |                    |   |  |         |
| Öppningsbalans 2010-01-01   | 330 983            | -   | -  | 330 983 |
| Totalt redovisade vinster och förluster redovisat i årets resultat <sup>1)</sup>  | 15 505             | -   | -  | 15 505  |
| redovisat direkt i eget kapital   | -                  | -   | -  | -       |
| Anskaffningsvärde förvärv   | 191 365            | -   | -  | 191 365 |
| Försäljningslikvid försäljning  | 53 241             | -   | -  | 53 241  |
| Utgående balans 2010-12-31  | 484 612            | -   | -  | 484 612 |
| Vinster och förluster redovisade i årets resultat för tillgångar som ingår i den utgående balansen 2010-12-31 <sup>1)</sup> | 15 505             | -   | -  | 15 505  |

<sup>1)</sup> Redovisas i nettoresultat av finansiella transaktioner i årets resultat

| Tkr   | Nivå 1     | Nivå 2     | Nivå 3  | Summa      |
|---|------------|------------|---------|------------|
| <b>Koncern 2009</b>                             |            |            |         |            |
| <b>Tillgångar</b>                               |            |            |         |            |
| Aktier och andelar                              | 19 349 548 | 835 337    | 330 983 | 20 515 868 |
| Obligationer och andra räntebärande värdepapper | 34 041 708 | -          | -       | 34 041 708 |
| Derivat   | 2 767      | 3 399 705  | -       | 3 402 472  |
| Fondförsäkringstillgångar                       | 3 865 602  | -          | -       | 3 865 602  |
| Summa   | 57 259 625 | 4 235 043  | 330 983 | 61 825 650 |
| <b>Skulder</b>                                  |            |            |         |            |
| Derivat   | -16 917    | -2 618 162 | -       | -2 635 082 |
| Summa   | -16 917    | -2 618 162 | -       | -2 635 082 |
| <b>Moderbolag 2009</b>                          |            |            |         |            |
| <b>Tillgångar</b>                               |            |            |         |            |
| Aktier och andelar                              | 19 349 548 | 835 337    | 330 983 | 20 515 868 |
| Obligationer och andra räntebärande värdepapper | 34 041 708 | -          | -       | 34 041 078 |
| Derivat   | 2 767      | 3 399 706  | -       | 3 402 472  |
| Fondförsäkringstillgångar                       | 3 865 602  | -          | -       | 3 865 602  |
| Summa   | 57 259 625 | 4 235 043  | 330 983 | 61 825 650 |
| <b>Skulder</b>                                  |            |            |         |            |
| Derivat   | -16 917    | -2 618 165 | -       | -2 635 082 |
| Summa   | -16 917    | -2 618 165 | -       | -2 635 082 |

**Tilläggsinformation avseende innehav inom nivå 3**

I tabellen nedan presenteras en avstämning mellan ingående och utgående balans för sådana finansiella instrument som värderats till verkligt värde i balansräkningen med utgångspunkt från en värderingsteknik som bygger på icke-observerbara indata (nivå 3).

| Tkr   | Aktier och andelar | Obligationer och andra räntebärande värdepapper | Övriga finansiella placerings-tillgångar | Totalt  |
|---|--------------------|---|--|---------|
| <b>Koncern 2009</b>   |                    |   |  |         |
| Öppningsbalans 2009-01-01   | 228 038            | -   | -  | 228 038 |
| Totalt redovisade vinster och förluster redovisat i årets resultat <sup>1)</sup>  | -87 398            | -   | -  | -87 398 |
| redovisat direkt i eget kapital   | -                  | -   | -  | -       |
| Anskaffningsvärde förvärv   | 192 425            | -   | -  | 192 425 |
| Försäljningslikvid försäljning  | - 2 082            | -   | -  | -2 082  |
| Utgående balans 2009-12-31  | 330 983            | -   | -  | 330 983 |
| Vinster och förluster redovisade i årets resultat för tillgångar som ingår i den utgående balansen 2009-12-31 <sup>1)</sup> | - 87 398           | -   | -  | -87 398 |
| <b>Moderbolag 2009</b>  |                    |   |  |         |
| Öppningsbalans 2009-01-01   | 228 038            | -   | -  | 228 038 |
| Totalt redovisade vinster och förluster redovisat i årets resultat <sup>1)</sup>  | -87 398            | -   | -  | -87 398 |
| redovisat direkt i eget kapital   | -                  | -   | -  | -       |
| Anskaffningsvärde förvärv   | 192 425            | -   | -  | 192 425 |
| Försäljningslikvid försäljning  | - 2 082            | -   | -  | - 2 082 |
| Utgående balans 2009-12-31  | 330 983            | -   | -  | 330 983 |
| Vinster och förluster redovisade i årets resultat för tillgångar som ingår i den utgående balansen 2009-12-31 <sup>1)</sup> | - 87 398           | -   | -  | -87 398 |

<sup>1)</sup> Redovisas i nettoresultat av finansiella transaktioner i årets resultat

I tabellen nedan presenteras en sammanställning av vilken effekt som förändringar i observerbara antaganden skulle få på redovisat resultat.

| Tkr                      | Effekt av gynnsam förändring av antaganden | Effekt av ogynnsam förändring av antaganden |
|--------------------------|--|---|
| <b>Känslighetsanalys</b> |  |   |
| Koncern 2009             |  |   |
| Aktier och andelar       | 26 833                                     | - 26 833                                    |
| Summa                    | 26 833                                     | - 26 833                                    |
| Moderbolag 2009          |  |   |
| Aktier och andelar       | 26 833                                     | - 26 833                                    |
| Summa                    | 26 833                                     | - 26 833                                    |

För flertalet av innehaven i nivå 3 finns det en betydande osäkerhet i värderingen då den bygger på indata som inte är observerbar på marknaden. Flertalet innehav värderas av ansvarig förvaltare eller av extern part utsedd av extern förvaltare där underlag till värderingen inte är tillgänglig. KPA Pensionsförsäkring AB har valt att visa vilken effekt en 10 procent förändring i marknadsvärdet skulle få på resultatet till följd av en kurs-/prisförändring. För år 2009 gjordes beräkningarna på delar av innehavet. För år 2010 har bolaget valt att beräkna kurs-/prisrisk på hela innehavet.

**Aktier och andelar**

Värdering av fond i fondinnehav sker av extern part utsedd av fond i fondförvaltaren. KPA Pensionsförsäkring AB saknar därför tillräcklig information för att kunna redovisa effekten av ändrade antaganden. För fastighetsfonder finns en osäkerhet i värderingen på grund av värdet av de underliggande fastigheterna. Även för dessa innehav saknas information för att kunna göra en adekvat beräkning av effekten av ändrade antaganden.

| <b>Not 22. Obeskattade reserver</b> | <b>2010</b>  | <b>2009</b>  |
|-------------------------------------|--------------|--------------|
| Moderbolag                          |              |              |
| Periodiseringsfond, tax 2005        | -            | 231          |
| Periodiseringsfond, tax 2006        | 2 700        | 2 700        |
| Periodiseringsfond, tax 2007        | 340          | 340          |
| Periodiseringsfond, tax 2008        | 600          | 600          |
| Periodiseringsfond, tax 2009        | 780          | 780          |
| Periodiseringsfond, tax 2010        | 390          | 390          |
| Periodiseringsfond, tax 2011        | 1 992        | -            |
| <b>Obeskattade reserver</b>         | <b>6 802</b> | <b>5 041</b> |

| <b>Not 23. Livförsäkringsavsättning</b>              | <b>Koncern</b> |             | <b>Moderbolag</b> |             |
|--|----------------|-------------|-------------------|-------------|
|  | <b>2010</b>    | <b>2009</b> | <b>2010</b>       | <b>2009</b> |
| Ingående balans                                      | 34 464 168     | 38 139 900  | 34 464 168        | 38 139 900  |
| Premiernas påverkan på avsättning                    | 2 960 183      | 3 631 099   | 2 960 183         | 3 631 099   |
| Utbetalningar  | -1 259 911     | -1 026 801  | -1 259 911        | -1 026 801  |
| Riskresultat   | 5 948          | 76 581      | 5 948             | 76 581      |
| Uppräkning med diskonteringsränta                    | 1 377 243      | 1 188 638   | 1 377 243         | 1 188 638   |
| Effekt av ändrad diskonteringsränta                  | -685 762       | -7 530 708  | -685 762          | -7 530 708  |
| Tilldelad återbäring                                 | 0              | 0           | 0                 | 0           |
| Avgiftsbelastning                                    | -170 577       | -179 821    | -170 577          | -179 821    |
| Avkastningsskatt                                     | -180 201       | -142 874    | -180 201          | -142 874    |
| Effekt av (övriga) förändrade aktuariella antaganden | -94 637        | -           | -                 | -           |
| Tekniska ändringar som påverkar reserven             | 226 968        | 253 741     | 226 968           | 253 741     |
| Andra förändringar                                   | 279 896        | 54 413      | 279 896           | 54 413      |
| Utgående balans                                      | 36 923 317     | 34 464 168  | 36 923 317        | 34 464 168  |
| Total förändring                                     | 2 459 149      | -3 675 735  | 2 459 149         | -3 675 735  |

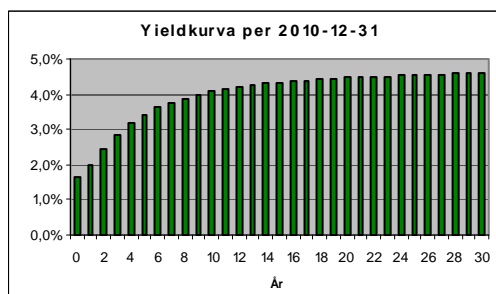
Vid beräkning av livförsäkringsavsättningar har följande beräkningsantaganden använts:

#### Ränteantaganden

KPA Pensionsförsäkring AB har valt marknadsräntor som genomsnittet av statsobligationsräntan och räntan på säkerställda obligationer i enlighet med FFFS 2008:23.

Yieldkurvan per 2010-12-31:

| År | Ränta  |
|----|--------|
| 0  | 1,64 % |
| 5  | 3,42 % |
| 10 | 4,07 % |
| 15 | 4,33 % |
| 20 | 4,46 % |
| 25 | 4,54 % |
| 30 | 4,58 % |



#### Driftskostnadsantaganden

Driftskostnaderna beräknas med utgångspunkt i aktuella driftskostnader. Kostnaderna fördelas på antal försäkringar och kostnad per försäkring och år beräknas. Denna diskonteras sedan med yieldkurvan.

#### Skattekostnadsantaganden

Antagande om statslåneränta för beräkning av avkastningsskatt motsvarar den 10-åriga statsobligationsräntan, 3,27 procent. För KPA Pensionsförsäkring ABs försäkringar tillämpas skattesatsen 15 procent.

| Not 24. Avsättning för oreglerade skador   | Koncern     |             | Moderbolag  |             |
|--|-------------|-------------|-------------|-------------|
|  | 2010        | 2009        | 2010        | 2009        |
| IB Rapporterade skador   | 43 413      | 58 841      | 43 413      | 58 841      |
| IB Inträffade ännu ej rapporterade skador (IBNR)   | 21 584      | 26 394      | 21 584      | 26 394      |
| Ingående balans  | 64 997      | 85 235      | 64 997      | 85 235      |
| Kostnad för skador som inträffat under innevarande år  | 6 144       | 6 782       | 6 144       | 6 194       |
| Utbetalt/överfört till försäkringsskulder  | -10 028     | -15 519     | -10 028     | -15 519     |
| Förändring av förväntad kostnad för skador som inträffat under tidigare år                                       | -3 872      | -1 033      | -3 872      | -1 033      |
| Uppräkning med diskonteringsränta  | 1 372       | 1 624       | 1 372       | 1 624       |
| Effekt av ändrad diskonteringsränta  | -463        | -803        | -463        | -803        |
| IBNR förändring  | 8 593       | -4 810      | 8 593       | -4 810      |
| Andra förändringar   | 6 012       | -5 891      | 6 012       | -5 891      |
| Utgående balans  | 72 761      | 64 997      | 72 761      | 64 997      |
| Övertagen avsättning från KPA Fondförsäkring   | 48          | 174         | 48          | 174         |
| UB rapporterade skador   | 42 578      | 43 413      | 42 578      | 43 413      |
| UB Inträffade ännu ej rapporterade skador (IBNR)   | 30 184      | 21 584      | 30 184      | 21 584      |
| Avsättning för oreglerade skador   | 72 810      | 65 171      | 72 810      | 65 171      |
| Total förändring   | 7 742       | -20 241     | 7 742       | -20 241     |
| <b>Not 25. Försäkringsteknisk avsättning för livförsäkringar för vilka försäkringstagaren bär placeringsrisk</b> | <b>2010</b> | <b>2009</b> | <b>2010</b> | <b>2009</b> |
| Fondförsäkringsåtagande  |             |             |             |             |
| Ingående balans  | 3 865 601   | 2 693 206   | 3 865 601   | 2 693 206   |
| Inbetalningar  | 499 329     | 503 922     | 499 329     | 503 922     |
| Utbetalningar  | -236 123    | -179 150    | -236 123    | -179 150    |
| Avgifter   | -4 909      | -4 903      | -4 909      | -4 903      |
| Värdeförändring på placeringstillgångar  | 372 173     | 868 289     | 372 173     | 868 289     |
| Avkastningsskatt   | -17 974     | -15 676     | -17 974     | -15 676     |
| Övrigt   | 164         | -87         | 164         | -87         |
| Utgående balans  | 4 478 263   | 3 865 601   | 4 478 263   | 3 865 601   |
| <b>Not 26. Avsättning för skatter</b>  | <b>2010</b> | <b>2009</b> | <b>2010</b> | <b>2009</b> |
| Uppskjuten skatt   | 7 008       | 4 811       | -           | -           |
| Inkomstskatt/avkastningsskatt  | 53 152      | 123 751     | 52 744      | 123 751     |
| Avsättning för skatter   | 60 160      | 128 562     | 52 744      | 123 751     |
| <b>Not 27. Övriga skulder</b>  | <b>2010</b> | <b>2009</b> | <b>2010</b> | <b>2009</b> |
| Leverantörsskuld   | -           | 63          | -           | 63          |
| Koncernföretag   | 40 141      | 76 073      | 65 141      | 90 170      |
| Närstående bolag   | 3           | 950         | 3           | 950         |
| Köpta ej likviderade värdepapper   | 238 570     | 138 142     | 238 570     | 138 142     |
| Mottagna säkerheter  | 852 972     | 790 701     | 852 972     | 790 701     |
| IAS 19 effekt  |             | 3 251       |             |             |
| Övriga   | 19 139      | 41          | 207         | 40          |
| Övriga skulder   | 1 150 825   | 1 009 221   | 1 156 893   | 1 020 066   |
| <b>Not 28. Upplupna kostnader och förutbetalda intäkter</b>  | <b>2010</b> | <b>2009</b> | <b>2010</b> | <b>2009</b> |
| Upplupna räntekostnader  | -           | 38 272      | -           | 38 397      |
| Upplupet revisionsarvode   | 521         | 521         | 521         | 521         |
| Löneskatt IAS 19   | 3 505       | 12 248      | -           | -           |
| Övriga upplupna kostnader  | 11 062      | 6 544       | 640         | 627         |
| Upplupna kostnader   | 15 088      | 57 585      | 1 161       | 39 544      |

|   | Högst<br>1 år | Längre än<br>1 år       | Totalt      |                            |
|---|---------------|-------------------------|-------------|----------------------------|
| <b>Not 29. Förväntade återvinningstidpunkter för tillgångar och skulder</b>   |               |                         |             |                            |
| <b>Moderbolag, 2010</b>   |               |                         |             |                            |
| <b>Tillgångar</b>   |               |                         |             |                            |
| Aktier och andelar  | -             | 24 461 731              | 24 461 731  |                            |
| Obligationer och räntebärande värdepapper   | -             | 39 112 841              | 39 112 841  |                            |
| Övriga lån  | -             | 340 911                 | 340 911     |                            |
| Derivat   | 951 433       | -                       | 951 433     |                            |
| Fondförsäkringstillgångar   | -             | 4 478 263               | 4 478 263   |                            |
| Återförsäkrars andel av försäkringstekniska avsättningar  | 572           | -                       | 572         |                            |
| Fordringar avseende återförsäkring  | 86            | -                       | 86          |                            |
| Övriga fordringar   | 143 577       | -                       | 143 577     |                            |
| Kassa och bank  | 2 895 924     | -                       | 2 895 924   |                            |
| Övriga förutbetalda kostnader och upplupna intäkter   | 803 840       | -                       | 803 840     |                            |
| Summa tillgångar  | 4 795 432     | 68 393 746              | 73 189 178  |                            |
| <b>Skulder</b>  |               |                         |             |                            |
| Försäkringstekniska avsättningar;   |               |                         |             |                            |
| - Livförsäkringsavsättning  | -             | 36 923 317              | 36 923 317  |                            |
| - Oreglerade skador   | -             | 72 810                  | 72 810      |                            |
| - Övriga avsättningar   | -             | 6 953                   | 6 953       |                            |
| - Fondförsäkringsåtagande   | -             | 4 478 263               | 4 478 263   |                            |
| Avsättningar för skatter  | 52 744        | -                       | 52 744      |                            |
| Skulder avseende återförsäkring   | 363           | -                       | 363         |                            |
| Derivat   | 171 126       | -                       | 171 126     |                            |
| Övriga skulder  | 1 156 893     | -                       | 1 156 893   |                            |
| Övriga upplupna kostnader och förutbetalda intäkter   | 1 161         | -                       | 1 161       |                            |
| Summa skulder och avsättningar  | 1 382 287     | 41 481 343              | 42 863 630  |                            |
| <b>Moderbolag, 2009</b>   |               |                         |             |                            |
| <b>Tillgångar</b>   |               |                         |             |                            |
| Aktier och andelar  | -             | 21 120 028              | 21 120 028  |                            |
| Obligationer och räntebärande värdepapper   | -             | 34 041 708              | 34 041 708  |                            |
| Övriga lån  | -             | 161 234                 | 161 234     |                            |
| Derivat   | 3 402 472     | -                       | 3 402 472   |                            |
| Fondförsäkringstillgångar   | -             | 3 865 602               | 3 865 602   |                            |
| Återförsäkrars andel av försäkringstekniska avsättningar  | -             | 640                     | 640         |                            |
| Fordringar avseende direkt försäkring   | 21 546        | -                       | 21 546      |                            |
| Fordringar avseende återförsäkring  | 57            | -                       | 57          |                            |
| Övriga fordringar   | 179 307       | -                       | 179 307     |                            |
| Kassa och bank  | 2 835 446     | -                       | 2 835 446   |                            |
| Övriga förutbetalda kostnader och upplupna intäkter   | 632 777       | -                       | 632 777     |                            |
| Summa tillgångar  | 7 071 605     | 59 189 212              | 66 260 817  |                            |
| <b>Skulder</b>  |               |                         |             |                            |
| Försäkringstekniska avsättningar  |               |                         |             |                            |
| - Livförsäkringsavsättning  | -             | 34 464 168              | 34 464 168  |                            |
| - Oreglerade skador   | -             | 65 171                  | 65 171      |                            |
| - Övriga avsättningar   | -             | 2 050                   | 2 050       |                            |
| - Fondförsäkringsåtagande   | -             | 3 865 602               | 3 865 602   |                            |
| Avsättningar för skatter  | 123 751       | -                       | 123 751     |                            |
| Derivat   | 2 635 079     | -                       | 2 635 079   |                            |
| Övriga skulder  | 229 365       | -                       | 229 365     |                            |
| Övriga upplupna kostnader och förutbetalda intäkter   | 39 544        | -                       | 39 544      |                            |
| Summa skulder och avsättningar  | 3 027 739     | 38 396 991              | 41 424 730  |                            |
| <b>Not 30. Panter och därmed jämförliga säkerheter för egna skulder och för såsom avsättningar redovisade förpliktelser</b> |               |                         |             |                            |
|   | <b>2010</b>   | <b>Koncern<br/>2009</b> | <b>2010</b> | <b>Moderbolag<br/>2009</b> |
| För försäkringstagarnas räkning   |               |                         |             |                            |
| registerförda tillgångar  | 63 917 225    | 55 060 645              | 63 917 225  | 55 060 645                 |
| För andras räkning pantsatta tillgångar   | 891 208       | 1 363 530               | 891 208     | 1 363 530                  |
| Ställda panter  | 64 808 433    | 56 424 175              | 64 808 433  | 56 424 175                 |

| Not 31. Åtaganden                       | Koncern |           | Moderbolag |           |
|---|---------|-----------|------------|-----------|
|   | 2010    | 2009      | 2010       | 2009      |
| Avtalad, ännu ej investerad del i lån   | 265 250 | 333 179   | 265 250    | 333 179   |
| Avtalad, ännu ej investerat riskkapital | 631 200 | 806 752   | 631 200    | 806 752   |
| Summa åtaganden                         | 896 450 | 1 139 931 | 896 450    | 1 139 931 |

| Not 32. Hyresintäkter                      | Koncern |         |
|--|---------|---------|
|  | 2010    | 2009    |
| Operationella leasingavtal (leasinggivare) | 849 855 | 522 870 |

Bolaget har ingått hyresavtal av operationell natur för fastigheterna i fastighetsbolag i koncern KPA Pensionsförsäkring i Ymerplan AB, i Godsfinkan i Hammarby AB, i Trumman Häggvik AB och i Löten Vårdbostäder AB.

enligt följande;

Hyrer som förfaller;

Inom ett år

46 137 45 854

Mellan ett och fem år

208 946 195 861

Senare än fem år

594 772 281 155

Totala leasingavgifter under perioden

78 132 45 959

Varav minimileaseavgifter

72 575 41 275

Varav variabla avgifter

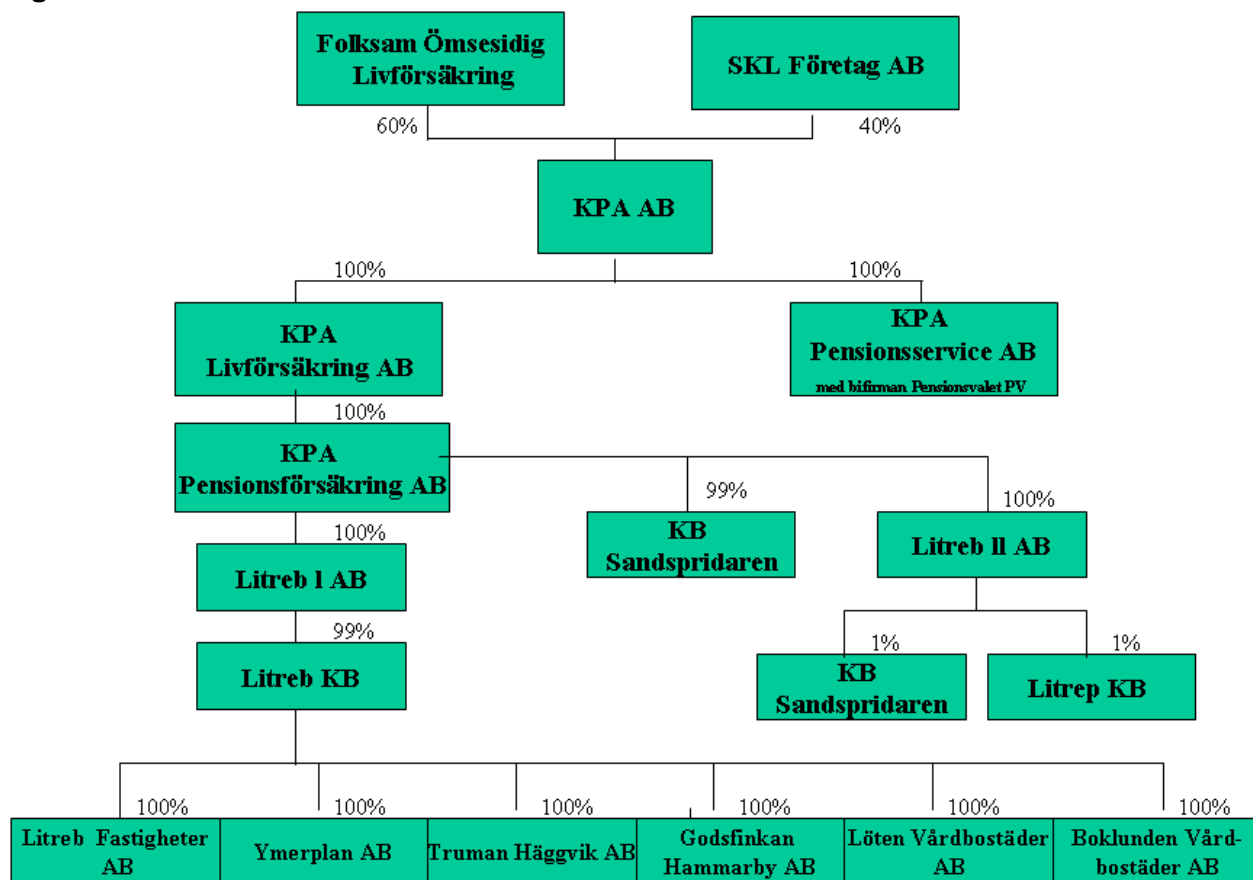
5 557 4 684

### Not 33. Upplysningar om närstående

#### Närstående parter

Noten beskriver väsentliga relationer mellan KPA Pensionsförsäkring AB och övriga bolag inom KPA-gruppen samt relationen till närstående bolag inom Folksam-gruppen.

#### Ägarförhållande KPA Pension



KPA-gruppen består av KPA AB, KPA Livförsäkring AB, KPA Pensionsförsäkring AB, KPA Pensionservice AB med bifirma Pensionsvalet PV. Samtliga bolag inom KPA-gruppen definieras som närstående då verksamheten i stor utsträckning bedrivs som en enhet genom att man samordnar och utnyttjar gemensamma resurser. De bolag som definieras som närstående inom Folksam är Folksam Ömsesidig Sakförsäkring, Folksam Ömsesidig Livförsäkring samt dotterbolag.

Övriga närstående parter utgörs av nyckelpersoner, nyckelpersoners nära familjemedlemmar (enligt definitionen i IAS 24) samt bolag som står under bestämmande eller betydande inflytande av nyckelpersoner eller deras nära familjemedlemmar. Med bolag avses alla typer av företag och organisationer förutom företag i KPA-gruppen och företag/organisationer med inflytande i KPA-gruppen genom styrelserepresentation. Nyckelpersoner överensstämmer med de ledande befattningshavare för vilka upplysning lämnas avseende "Ersättning till ledande befattningshavare" i respektive bolags årsredovisning i personalnoten.

## Väsentliga principer och avtal

### Tillikaanställning

Den största delen av driftskostnaderna utgörs av personalrelaterade kostnader. Folksamgruppen tillämpar tillikaanställning vilket innebär att all personal är anställd i alla bolag i gruppen. Följaktligen tillhör kostnaderna det/de bolag som arbetet utförs åt. Det är dock inte frågan om köp och försäljning av tjänster utan fördelning av kostnader.

### Självkostnadsprincipen

KPA AB fungerar som inköpsbolag för övriga bolag i KPA-gruppen. Bolaget tillhandahåller också koncernledande funktioner, verksamhetsfunktioner samt stabsfunktioner. Moderbolaget fakturerar månadsvis ut samtliga kostnader, exklusive moderbolagets egna kostnader, till dotterbolagen. För att säkerställa att den ersättning som dotterbolagen betalar till KPA AB är rimlig tillämpas kostnadsfördelning baserad på självkostnad. De faktiska kostnaderna fördelas i proportion till nyttjandegrad, direkt eller indirekt. I första hand redovisas kostnaderna direkt i det bolag där resurserna förbrukas men när kostnader inte kan hänföras till ett enskilt bolag används fördelningsnyckel.

## Upplysningar om hur närstående transaktioner ingås och följs upp

### Utlagda tjänster inom KPA-gruppen

#### Behovsanalys

Styrelsen fastställer verksamhetsplan och budget inför varje kalenderår. I samband därmed ska styrelsen godkänna förslag till fördelning av gemensamma kostnader mellan KPA-gruppens bolag. En behovsanalys som omfattar samtliga resurser som bolaget avser att bruka inför varje verksamhetsår görs av styrelsen. En behovsanalys ska även göras vid förändring av resursbrukandet. Det ska framgå vem som tagit fram de olika underlagen för behovsanalysen.

Beslutsunderlagen för kostnadsfördelningen ska utgå från den behovsanalys som gjorts och baseras på självkostnadsprincipen kompletterad med en extern marknadsbedömning. I behovsanalysen presenteras driftskostnadsprocenten för bolaget. Detta nyckeltal, samt sammanställningen över motsvarande nyckeltal inom branschen, anges för att underlätta bedömningen av om driftskostnaderna är marknadsmässiga. Vid marknadsprissättning ska kostnadsfördelningen regleras via avtal. Beslutsunderlagen ska inkludera de internpriser som används för kostnadsfördelning.

### Uppföljning och kontroll samt rapportering

VD ska minst i samband med varje kvartalsbokslut informera styrelsen om utfallet av verksamhetsplan, prognos och preliminär fördelning av kostnader mellan bolagen inom KPA-gruppen. Vid principiell avvikelser från den fördelning som styrelsen godkänt i samband med budget ska styrelsen särskilt besluta om kostnadsfördelningen kan godkännas.

Inför årsbokslutet ska förslag till den slutliga fördelningen av gemensamma kostnader mellan bolagen föreläggas styrelsen. Styrelsen skall särskilt besluta om föreslagen fördelning ska godkännas. Om styrelsen inte godkänner förslag till fördelning av kostnader i samband med budget, kvartalsbokslut och årsbokslut ska kostnadsfördelningen fastställas i avtal med övriga bolag. Vid förhandling rörande sådant avtal ska berört bolag företrädas av styrelsen eller av styrelseledamot/styrelseledamöter som styrelsen utser.

En inventering har gjorts avseende nyckelpersoners närstående transaktioner, vid inventeringen framkom att inga sådana transaktioner finns.

### Samverkan mellan KPA Pension och Folksam

Styrelsen i KPA AB har beslutat att lägga ut vissa funktioner till Folksam. Några av de mer omfattande tjänster som levereras från Folksam är; kapitalförvaltning, IT (inkl. datadrift, telefoni), lokaler, löpande bokföring och redovisning, personal och löneadministration, internrevision, försäkringsjuridik, aktuarie, skribent och grafiska tjänster, back-up telefonkundtjänst och vissa försäkringsadministrativa tjänster.

Villkoren för köp av kapitalförvaltning regleras i skriftliga avtal, samverkan kring övriga funktioner regleras i ett övergripande ramavtal med underliggande överenskommelser för respektive funktion.

För att säkerställa att den ersättning som KPA betalar till Folksam är rimlig tillämpas i dagsläget antingen marknadsprissättning (kapitalförvaltning) eller kostnadsfördelning baserad på självkostnad. Översyn av villkoren för köp av funktioner från Folksam sker årligen. I samband med budgetarbetet upprättas nya överenskommelser som specificerar den köpta tjänstens innehåll, omfattning och pris. I samband med upprättandet av avtal om köp av kapitalförvaltningstjänster görs en prisjämförelse med konkurrenter.

Styrelsen fastställer verksamhetsplan och budget inför varje kalenderår. I samband därmed skall styrelsen godkänna kostnaden för utlagda tjänster till Folksam.



**Uppföljning och kontroll av kostnader för utlagda tjänster till Folksam**

KPA Pension ansvarar för att kontrollera att Folksam fullgör sina åtaganden enligt ingångna avtal/överenskommelser. I sin roll som beställare gör KPA Pension regelbundna utvärderingar. Om självkostnaden för den utförda tjänsten avviker från överenskommelse belopp ska Folksam kalla till överläggningar. Hantering av avvikelser av principiell karaktär ska regleras i en ny överenskommelse. Kan enighet inte nås via sådan överläggning ska frågan hänskjutas till en tvistelösningsgrupp som tar fram ett förslag till lösning.

| <b>Regleras i form av</b>                                | <b>Motpart</b>                                       | <b>Prissättning</b>  | <b>Övrigt</b>   |
|--|--|----------------------|---|
| Serviceöverenskommelser om köp av tjänster               | Folksam Ömsesidig Sakförsäkring och dess dotterbolag | Självkostnadspris    | Årligen regleras innehåll, volym, kvalitet och pris.                |
| Serviceöverenskommelser om köp av tjänster               | Folksam Livförsäkring och dess dotterbolag           | Självkostnadspris    | Årligen regleras innehåll, volym, kvalitet och pris.                |
| Förvaltningsavtal om KPA ABs funktion som inköpsbolag mm | KPA AB   | Självkostnadspris    | En månads uppsägningstid  |
| Avtal om kapitalförvaltning                              | Folksam Ömsesidig Livförsäkring                      | Marknadsprissättning | Ett års uppsägningstid. Upphörande kan dock bara ske vid årsskifte. |

**Erlagd ersättning till närstående per tjänst (tkr)****2010****2009****KPA AB**

|                                       |         |         |
|---------------------------------------|---------|---------|
| Kostnadsfördelning från inköpsbolaget | 218 889 | 223 600 |
|---------------------------------------|---------|---------|

varav inköp från

**Folksam Ömsesidig Sakförsäkring**

|   |         |        |
|---|---------|--------|
| Bokföring, redovisning, internrevision  | 3 137   | 2 299  |
| Personalfunktion och löneadministration | 4 376   | 2 998  |
| IT-utveckling, drift och telefoni       | 11 403  | 12 324 |
| Försäkringsjuridik                      | 1 230   | 0      |
| Skribent och grafiska tjänster          | 2 505   | 0      |
| Back-up telefonkundtjänst               | 3 090   | 0      |
| Aktuarietjänster                        | 3 055   | 0      |
| Kostnadsersättning                      | -10 519 | -7 054 |
| Blanketter, trycksaker och utdata       | 343     | 435    |
| Lokaler och lokalservice                | 12 202  | 12 051 |
| Säkerhet                                | 485     | 500    |
| Arkiv och lagerservice                  | 173     | 279    |
| Mornningstar                            | 84      | 84     |
| Konsumentombudsman                      | 79      | 74     |

varav inköp från

**Folksam Ömsesidig Livförsäkring**

|  |       |   |
|--|-------|---|
| Vissa försäkringsadministrativa tjänster | 4 296 | 0 |
| Segmentsgemensamma tjänster              | 1 989 | 0 |

**Folksam Ömsesidig Livförsäkring**

|                             |        |        |
|-----------------------------|--------|--------|
| Kapitalförvaltningstjänster | 44 972 | 61 505 |
|-----------------------------|--------|--------|

**Utgående balanser vid årets slut (Tkr)****Fordringar på närstående:**

|                          | <b>2010</b> | <b>2009</b> |
|--------------------------|-------------|-------------|
| Litreb Fastigheter AB    | 123 587     | 223 712     |
| Litreb KB                | 248 579     | -           |
| Boklunden Vårdboende AB  | 63 031      | -           |
| Löten Vårdbostäder AB    | 96 003      | -           |
| Trumman Häggvik AB       | 88 542      | -           |
| Godsfinkan i Hammarby AB | 219 760     | -           |
| Ymerplan AB              | 107 000     | -           |
| Litreb 1 AB              | 250         | -           |
| KB Sandspridaren         | 99 750      | -           |

**Skulder till närstående:**

|                                 | <b>2010</b> | <b>2009</b> |
|---------------------------------|-------------|-------------|
| KPA AB                          | 30 508      | 31 258      |
| Folksam Fondförsäkring AB       | 84          | -           |
| Litreb Fastigheter AB           | 25 000      | 25 000      |
| Folksam Ömsesidig Livförsäkring | 9 550       | 33 912      |
| Folksam Ömsesidig Sakförsäkring | 3           | 950         |

Lån, ställda panter och andra säkerheter samt ingångna ansvarsförbindelser till förmån för styrelseledamot, verkställande direktör eller motsvarande befattningshavare i bolagen har inte förekommit.

| <b>Not 33. Avstämning av totalavkastningstabell</b> | <b>Not</b> | <b>Ingående marknads-<br/>värde<br/>2010-01-01</b> | <b>Utgående marknads-<br/>värde<br/>2010-12-31</b> | <b>Total-<br/>avkastning<br/>2010</b> |
|---|------------|--|--|---------------------------------------|
| <b>Räntebärande</b>                                 |            |  |  |                                       |
| Obligationer  | 17         | 34 042   | 39 113   |                                       |
| Upplupen ränta                                      |            | 631  | 718  |                                       |
| Övriga skulder                                      |            | -  | -853   |                                       |
| Omklassificering till säkring                       |            | -266   | -231   |                                       |
| Räntederivat  | 16         | -1   | -10  |                                       |
| Likvida medel                                       |            | 2 244  | 2 363  |                                       |
| Räntebärande innan värderingsskillnader             |            | 36 650   | 41 102   | 728                                   |
| Prisskillnader                                      |            | 36   | 40   | 44                                    |
| Olika antal likvid dagar vid värdering              |            | 26   | 1  |                                       |
| Värderingsprinciper terminer                        |            | 1  | 1  |                                       |
| Räntebärande enligt TAT                             |            | 36 713   | 41 145   | 772                                   |
| <b>Aktier</b>                                       |            |  |  |                                       |
| Aktier och andelar                                  | 15         | 20 517   | 24 463   |                                       |
| Omklassificering till alternativa placeringar       |            | -859   | -779   |                                       |
| Omklassificering till fastigheter                   |            | -219   | -319   |                                       |
| Restitutioner                                       |            | 5  | 4  |                                       |
| Aktieterminer                                       |            | 0  | 2  |                                       |
| Aktieoptioner                                       | 16         | 827  | 496  |                                       |
| Likvida medel                                       |            | 49   | 45   |                                       |
| Aktier innan värderingsskillnader                   |            | 20 320   | 23 913   | 2 845                                 |
| Skillnad värderingskurs bid/traded                  |            | 11   | 10   | -3                                    |
| Värderingsprinciper terminer                        |            | 0  | -2   |                                       |
| Aktier enligt TAT                                   |            | 20 331   | 23 922   | 2 843                                 |
| <b>Fastigheter</b>                                  |            |  |  |                                       |
| Omklassificering från aktier                        |            | 219  | 319  |                                       |
| Upplupen ränta                                      |            | 1  | 1  |                                       |
| Vinstandelslån                                      | 18         | 66   | 95   |                                       |
| Derivat   | 16         | 0  |  |                                       |
| Efterställda lån                                    | 18         | 96   | 246  |                                       |
| Indirekt ägda fastigheter                           | 14         | 380  | 479  |                                       |
| Lån till koncernföretag                             |            | 223  | 1 046  |                                       |
| Upplupen ränta lån                                  |            | 0  | 13   |                                       |
| Likvida medel                                       |            | 39   | 33   |                                       |
| Fastigheter innan värderingsskillnader              |            | 1 023  | 2 233  | 167                                   |
| Värderingsskillnader                                |            | 0  | 17   |                                       |
| Fastigheter enligt TAT                              |            | 1 023  | 2 251  | 167                                   |
| <b>Säkringsinstrument</b>                           |            |  |  |                                       |
| Omklassificering från ränta                         |            | 148  | 406  |                                       |
| Swappar och swaptioner                              | 16         | 21   | 188  | 1 383                                 |
| Säkringsinstrument innan värderingsskillnader       |            | 287  | 594  |                                       |
| Värderingsskillnader                                |            | -28  | -4   | -39                                   |
| Bolagsstrategiska enligt TAT                        |            | 259  | 590  | 1 345                                 |
| <b>Alternativa placeringar</b>                      |            |  |  |                                       |
| Omklassificering från aktier                        |            | 859  | 779  |                                       |
| Likvida medel                                       |            | 24   | -  |                                       |
| Alternativa placeringar innan värderingsskillnader  |            | 883  | 779  | -40                                   |
| Värderingsskillnader                                |            | 0  | 0  |                                       |
| Alternativa placeringar enligt TAT                  |            | 883  | 779  | -40                                   |
| Summa   |            | 59 091   | 68 687   | 5 086                                 |

**Not 34. Viktiga uppskattningar och bedömningar**

Väsentliga uppskattningar har gjorts vid fastställande av antaganden för aktuariella beräkningar. De antaganden som använts beskrivs i respektive not.

Alla avtal som juridiskt sett är försäkringsavtal har varit föremål för bedömning av om de innebär en överföring av betydande försäkringsrisk, så att de även i redovisningen kan presenteras som försäkringsavtal (se även avsnitt om försäkringstekniska avsättningar i not 1 Redovisningsprinciper). Avtal avseende fondförsäkring har bedömts vara investeringsavtal. Avtal för traditionell försäkring har bedömts vara försäkringsavtal.

Väsentliga bedömningar har även gjorts vid val att redovisa merparten av finansiella instrument till verkligt värde via resultaträkningen.

**Not 35. Personal**

Formellt är personalen i KPA-gruppen tillikaanställda i Folksam. Till följd av avtal hänförs personalkostnader till de bolag där de utför sina arbetsuppgifter och redovisas i dessa bolags årsredovisningar.

|                                     | <b>2010</b> | <b>2009</b> |
|-------------------------------------|-------------|-------------|
| <b>Antal anställda i medeltal</b>   | 157         | 149         |
| Kvinnor                             | 95          | 93          |
| Män                                 | 62          | 56          |
|                                     | <b>2010</b> | <b>2009</b> |
| <b>Löner och ersättningar till:</b> |             |             |
| Styrelse och verkställande direktör | 2 879       | 6 880       |
| Sociala kostnader                   | 1 208       | 3 719       |
| Varav kalkylerad pensionskostnad    | 470         | 1 220       |
| <b>Löner och ersättningar till:</b> |             |             |
| Övriga anställda                    | 70 247      | 64 981      |
| Sociala kostnader                   | 41 939      | 40 401      |
| Varav kalkylerad pensionskostnad    | 19 965      | 19 803      |

Verkställande direktören är anställd tillsvidare med ett års uppsägningstid från bolagets sida. Tantiem eller bonussystem tillämpas inte inom koncernen.

**Könsfördelning i styrelse och ledningsgrupp**

|  | Styrelse |         |      |         | VD och övriga befattningshavare* |         |      |         |
|--|----------|---------|------|---------|----------------------------------|---------|------|---------|
|  | 2010     |         | 2009 |         | 2010                             |         | 2009 |         |
|  | Män      | Kvinnor | Män  | Kvinnor | Män                              | Kvinnor | Män  | Kvinnor |
|  | 6        | 5       | 7    | 4       | 4                                | 2       | 4    | 2       |
|  | 55%      | 45%     | 64%  | 36%     | 67%                              | 33%     | 67%  | 33%     |

\* KPA-gruppen har en ledningsgrupp som arbetar för samtliga bolag.

**Sjukfrånvaro i procent**

Sammanställningen av sjukfrånvaro presenteras för KPA-gruppen i sin helhet då merparten av de anställda är tillika anställda i samtliga bolag.

| Ålder         | Sjukfrånvaro i % av arbetstid |             |             | Sjukfrånvaro mer än 60 dagar* |              |              |
|---------------|-------------------------------|-------------|-------------|-------------------------------|--------------|--------------|
|               | Män                           | Kvinnor     | Totalt      | Män                           | Kvinnor      | Totalt       |
| -29           | 0,0%                          | 1,1%        | 0,9%        | 0,0%                          | 0,0%         | 0,0%         |
| 30-49         | 1,6%                          | 6,1%        | 4,5%        | 0,0%                          | 55,9%        | 48,6%        |
| 50-           | 3,1%                          | 3,7%        | 3,5%        | 48,8%                         | 29,2%        | 35,7%        |
| <b>Totalt</b> | <b>2,3%</b>                   | <b>4,9%</b> | <b>3,9%</b> | <b>30,6%</b>                  | <b>46,4%</b> | <b>43,1%</b> |

\* Anges i procent av sjukfrånvaro

**Ersättning till ledande befattningshavare, moderbolaget****Principer**

Till styrelsens ordförande och ledamöter inklusive arbetstagarrepresentanter utgår arvode enligt bolagsstämmans beslut. Styrelsearvode betalas även ut till KPA-anställda som sitter i bolagsstyrelser.

Ersättningen till verkställande direktör och andra ledande befattningshavare utgörs av grundlön, övriga förmåner och pension. Det finns inga rörliga ersättningar eller övriga ersättningar till ledande befattningshavare.

Med andra ledande befattningshavare avses de fem personer som tillsammans med verkställande direktör utgör koncernens företagsledning. För företagsledningens sammansättning, se ovan.

En redogörelse för företagets ersättningar enligt Finansinspektionens allmänna råd om ersättningspolicy i Försäkringsföretag (FFFS 2009:7) kommer att finnas tillgänglig på KPA Pensions webbplats [www.kpa.se](http://www.kpa.se) i samband med offentliggörandet av årsredovisningen.

| Ersättningar och övriga förmåner under året<br>Tkr | Grundlön/<br>Styrelse-<br>Arvode | Närvaro<br>arvode | Övriga<br>förmåner | Pensions<br>kostnader | Summa |
|--|----------------------------------|-------------------|--------------------|-----------------------|-------|
| <b>KPA Pensionsförsäkring AB</b>                   |                                  |                   |                    |                       |       |
| <b>Styrelsens ordförande</b>                       |                                  |                   |                    |                       |       |
| Anders Sundström                                   | -                                | -                 | -                  | -                     | -     |
| <b>Styrelsens vice ordförande</b>                  |                                  |                   |                    |                       |       |
| Håkan Pettersson                                   | 36                               | 8                 | -                  | -                     | 44    |
| <b>Övriga styrelseledamöter</b>                    |                                  |                   |                    |                       |       |
| Agneta Jöhnk                                       | 58                               | 17                | -                  | -                     | 75    |
| Elisabeth Sasse                                    | 58                               | 17                | -                  | -                     | 75    |
| Catrina Ingelstam                                  | 58                               | 17                | -                  | -                     | 75    |
| Helene Fritzon                                     | 58                               | 13                | -                  | -                     | 71    |
| Lars Burman  | 58                               | 17                | -                  | -                     | 75    |
| Markus Gustafsson                                  | 58                               | 17                | -                  | -                     | 75    |
| Robert Leth  | 58                               | 17                | -                  | -                     | 75    |
| Stefan Ackerby                                     | 58                               | 17                | -                  | -                     | 75    |
| Åke Göransson                                      | 58                               | 17                | -                  | -                     | 75    |
| Lenita Granlund                                    | 30                               | 4                 | -                  | -                     | 34    |

| Ersättningar och övriga förmåner under året<br>Tkr | Grundlön/<br>Styrelse-<br>Arvode | Närvaro<br>arvode | Övriga<br>förmåner | Pensions<br>kostnader | Summa |
|--|----------------------------------|-------------------|--------------------|-----------------------|-------|
| <b>Verkställande direktör</b>                      |                                  |                   |                    |                       |       |
| Lars-Åke Vikberg                                   | 2 112                            | -                 | 13                 | 470                   | 2 595 |
| Andra ledande befattningshavare                    | 4 764                            | -                 | 190                | 1 423                 | 6 377 |
| Summa  | 7 464                            | 161               | 203                | 1 893                 | 9 721 |

#### Kommentarer till tabellen

- Verkställande direktör har motsvarande post i bolagen KPA AB och KPA Pensionsförsäkring AB. Verkställande direktör tillhör även KPA-gruppens företagsledning. Lönekostnaderna fördelas därför mellan KPA-gruppens bolag. Det här bolaget har belastats med 58 procent av ovan angivna belopp.

- Ledande befattningshavare består av koncernens företagsledning, som är tillika engagerad av samtliga bolag i KPA-gruppen. Därför fördelas lönerna mellan bolagen. Det här bolaget har belastats med 55 procent av ovan angivna belopp.

- Övriga styrelseledamöter har ett årsarvode på 58 tkr per år. Därtill utges ett arvode om 4 tkr per sammanträdesdag då styrelseledamöten har tjänstgjort.

- Övriga förmåner avser huvudsakligen tjänstebil samt fria resor i samband med styrelsemöte.

- Bolaget har förmåns- och avgiftsbestämd pensionsplan som för en ledande befattningshavare är tryggad i Konsumentkooperationens pensionsstiftelse. Verkställande direktör är tryggad i Folksam Fondförsäkring. Övriga ledande befattningshavare, fyra personer, har pensionen tryggad i KPA Pensionsförsäkring AB. Pensionskostnad avser den kostnad som påverkar årets resultat.

#### Berednings- och beslutsprocessen

Styrelsen beslutar om verkställande direktörens anställningsvillkor. Ordförande förbereder tillsammans med annan styrelseledamot frågan om verkställande direktörens anställningsvillkor för beslut av styrelsen.

#### Pensionsupplysningar (moderbolag)

KPA-gruppens åtagande till anställda för kollektivavtalade tjänstepensioner är tryggade genom försäkringsavtal i KPA Pensionsförsäkring AB. Pensionsplanen, KPA-planen, är i huvudsak en förmånsbestämd plan. Dock finns en mindre del i KPA-planen som är premiebestämd.

Premierna för de förmånsbestämda och premiebestämda delarna redovisas löpande som kostnader i arbetsgivaren KPA ABs resultaträkning. Kostnaden för särskild löneskatt på pensionskostnader periodiseras i takt med att de uppstår i KPA ABs resultaträkning. Pensionsåtagandena redovisas inte i KPA ABs balansräkning.

KPA-gruppen tryggar även pensionsrätt i KPA ABs Pensionsstiftelse för före detta anställda (27 stycken) enligt pensionsavtalet PA-KL och några äldre kommunala pensionsbestämmelser. Pensionsåtaganden tryggade i stiftelsen har beräknats enligt Finansinspektionens trygghandsgrund FFFS 2007:24 som ska användas vid beräkning av pensionskund för företag.

Räntan för 2010 är fastställd till 3,5 procent för nominella åtaganden, medan räntan för indexerade åtaganden är 1,8 procent.

#### Specifikation av redovisade pensionskostnader i KPA-gruppen, pensionering genom försäkring

|   | 2010   | 2009   |
|---|--------|--------|
| Försäkringspremier                      | 29 716 | 31 898 |
| Särskild löneskatt på pensionskostnader | 7 209  | 7 738  |
| Årets pensionskostnad                   | 36 925 | 39 635 |

**Pensionsåtagande tryggade i KPA ABs Pensionsstiftelse**

|   | <b>2010</b> | <b>2009</b> |
|---|-------------|-------------|
| Verkligt värde på tillgångar i stiftelsen | 35 516      | 35 305      |
| Finansiella skulder                       | -4 705      | -1 447      |
| Pensionsåtagande tryggade i stiftelsen    | -23 893     | -29 198     |
| Övervärde                                 | 6 918       | 4 669       |

**Allmän beskrivning av typ av plan. (koncern) enligt IAS 19**

KPA har såväl avgiftsbestämda som förmånsbestämda pensionsplaner.

Förmånsbestämda planer innebär att bolaget har en pensionsförpliktelse som grundar sig på en eller flera faktorer där utfallet i nuläget är okänt. Exempelvis kan ersättningar vara beroende av slutlön eller ett fast belopp per år av anställning.

Avgiftsbestämda planer innebär att bolaget gör löpande inbetalningar till separata myndigheter eller fonder och ersättningsnivån är beroende av den uppnådda avkastningen på dessa investeringar.

De mest betydelsefulla förmånsbaserade planerna baseras på anställningstid och den ersättning som de anställda har vid eller nära pensioneringen. KPA-bolagen tryggar pensionerna i KPA-planen med försäkring och för före detta anställda i PA-KL planen i en stiftelse.

**Redovisningsprincip för aktuariella vinster/förluster****Pensionsförpliktelser**

|   | <b>2010</b> | <b>Koncern<br/>2009</b> |
|---|-------------|-------------------------|
| Nuvärde av helt eller delvis fonderade förpliktelser                                  | -168 751    | -183 208                |
| Totalt nuvärde av förmånsbestämda förpliktelser                                       | -168 751    | -183 208                |
| Vekligt värde på förvaltningstillgångar   | 154 300     | 132 723                 |
| Netto redovisat avseende förmånsbestämda planer i rapporten över finansiell ställning | -14 451     | -50 484                 |

**Nettobeloppet för förmånsbestämda planer redovisas i följande poster i rapport över finansiell ställning**

|   |         |         |
|---|---------|---------|
| Övriga finansiella anläggningstillgångar            | -14 451 | -50 484 |
| Nettobeloppet i rapporten över finansiell ställning | -14 451 | -50 484 |

**Översikt förmånsbestämda planer****Förändring av nuvärdet av förpliktelsen för förmånsbestämda planer**

|   | <b>2010</b> | <b>2009</b> |
|---|-------------|-------------|
| Förpliktelser för förmånsbestämda planer per den 1 januari  | -183 209    | -209 888    |
| Utbetalda ersättningar                                      | 5 986       | 1 379       |
| Kostnader för tjänstgöring innevarande period               | -7 612      | -8 910      |
| Räntekostnad  | -3 059      | -2 241      |
| Aktuariella vinster och förluster                           | 30 935      | 23 806      |
| Justering mellan koncerner UB                               | -11 793     | 12 647      |
| Förpliktelse för förmånsbestämda planer per den 31 december | -168 751    | -183 208    |

**Förändringar av förvaltningstillgångarnas verkliga värde**

|  | <b>2010</b> | <b>2009</b> |
|--|-------------|-------------|
| Förvaltningstillgångarnas verkliga värde per den 1 januari   | 132 723     | 124 326     |
| Avgifter från arbetsgivaren                                  | 14 268      | 11 819      |
| Utbetalda ersättningar                                       | -5 986      | -1 379      |
| Förväntad avkastning på förvaltningstillgångar               | 6 276       | 4 762       |
| Skillnad mellan förväntad och verklig avkastning             | -1 524      | 689         |
| Justering mellan koncerner UB                                | 8 543       | -7 491      |
| Förvaltningstillgångarnas verkliga värde per den 31 december | 154 300     | 132 723     |

**Förvaltningstillgångarna består av följande**

|                       | <b>2010</b>    | <b>2009</b>    |
|-----------------------|----------------|----------------|
| Egetkapitalinstrument | 47 370         | 40 746         |
| Fastigheter           | 13 578         | 11 670         |
| Andra tillgångar      | 93 352         | 80 297         |
|                       | <b>154 300</b> | <b>132 723</b> |

**Kostnad redovisad i årets resultat**

|  | <b>2010</b> | <b>2009</b> |
|--|-------------|-------------|
| Kostnader avseende tjänstgöring innevarande period | -7 612      | -8 910      |
| Räntekostnader på förpliktelse                     | -3 059      | -2 241      |
| Förväntad avkastning på förvaltningstillgångar     | 6 276       | 4 760       |
| Nettokostnad i årets resultat                      | -4 395      | -6 391      |

Kostnaden redovisas i följande rader ingående i årets resultat

|                          | <b>2010</b>   | <b>2009</b>   |
|--------------------------|---------------|---------------|
| Administrationskostnader | -7 612        | -8 911        |
| Finansiella intäkter     | -6 276        | 4 761         |
| Finansiella kostnader    | 3 059         | -2 242        |
|                          | <b>-4 395</b> | <b>-6 391</b> |

|  |       |       |
|--|-------|-------|
| Verklig avkastning på förvaltningstillgångar | 7 799 | 4 071 |
|--|-------|-------|

**Kostnad avkastning på förvaltningstillgångar**

|  | <b>2010</b> | <b>2009</b> |
|--|-------------|-------------|
| Aktuariella vinster och förluster      | 26 740      | 18 747      |
| Netto redovisat i övrigt totalresultat | 26 740      | 18 747      |

Aktuariella vinster och förluster redovisade i övrigt totalresultat

|  | <b>2010</b> | <b>2009</b> |
|--|-------------|-------------|
| Ackumulerat per den 1 januari            | -49 277     | -68 024     |
| Redovisat under perioden                 | 26 740      | 18 747      |
| Effekter av reduceringar och regleringar | 263         | -           |
| Ackumulerat per den 31 december          | -22 274     | -49 277     |

**Antaganden för förmånsbestämda förpliktelser**

|  | <b>2010</b>  | <b>2009</b>  |
|--|--------------|--------------|
| Diskonteringsränta                             | 5%           | 4%           |
| Förväntad avkastning på förvaltningstillgångar | 4%           | 5%           |
| Framtida löneökning                            | 3,5%         | 4%           |
| Inflation                                      | 2%           | 2%           |
| Framtida ökning av pensioner                   | 2%           | 2%           |
| Inkomstbasbeloppet                             | 3,5%         | 4%           |
| Avgångsintensitet                              | 5%           | 5%           |
| Livslängdsantaganden                           | FFFS 2007:31 | FFFS 2007:31 |

**Diskonteringsränta**

För att bestämma diskonteringsräntan används marknadsmässiga avkastningen på balansdagen som erhålls på svenska bostadsobligationer med en löptid som motsvarar längden på pensionsförpliktelsen.

**Förväntad avkastning på förvaltningstillgångar**

Förväntad avkastning på förvaltningstillgångar är fastställd utifrån antagandet att avkastningen på obligationer beräknas ha en likartad avkastning som en 10 årig statsobligation samt att aktieavkastningen kommer att ha samma ränta med tillägg för en riskpremie.

**Framtida löneökning**

Framtida löneökning avspeglar förväntade framtida procentuella löneökningar som en sammansatt effekt av inflation, tjänsteålder, och befordran.

**Inflation**

Beträffande inflationsantagande följs Riksbankens uppsatta inflationsmål som utgångspunkt vid beräkningarna.

**Framtida ökning av pensioner**

Inflationsantaganden används för uppräknings av framtida ökning av pensioner

**Inkomstbasbeloppet**

Inkomstbasbeloppet fastställs årligen av regeringen och används bland annat för att bestämma taket i pensionsgrundande lön i det allmänna pensionssystemet.

**Not 36 Effekter av byte redovisningsprincip**

De redovisningsprinciper som anges i not 1 har tillämpats vid upprättandet av försäkringsföretagets finansiella rapporter för räkenskapsåret 2010 och för jämförelseåret 2009 samt för försäkringsföretagets öppningsbalans den 1 januari 2009.

Vid upprättandet av försäkringsföretagets öppningsbalansräkning har belopp som redovisats enligt tidigare tillämpade redovisningsprinciper justerats enligt ny redovisningsprincip. Förklaringar till hur övergången har påverkat försäkringsföretagets finansiella ställning, finansiella resultat och kassaflöden framgår av följande tabeller och tillhörande förklaringar. Förändringskolumn visar effekterna av IAS19 – Ersättningar till anställda.

| Balansräkning   | Effekter av<br>byte av          |                                 |  | Effekter av                     |                                 |                                       |
|---|---------------------------------|---------------------------------|--|---------------------------------|---------------------------------|---------------------------------------|
|   | Enligt<br>tidigare<br>principer | enligt<br>tidigare<br>principer | Enligt<br>nuvar-<br>ande-<br>principer | Enligt<br>tidigare<br>principer | enligt<br>tidigare<br>principer | Enligt<br>nuvar-<br>ande<br>principer |
| Tkr   | Not                             | 1 januari 2009                  |  | 31 december 2009                |                                 |                                       |
| <b>Koncernen</b>  |                                 |                                 |  |                                 |                                 |                                       |
| <b>Tillgångar</b>   |                                 |                                 |  |                                 |                                 |                                       |
| Placeringstillgångar  | 43 827 158                      | –                               | 43 827 158                             | 58 678 382                      | –                               | 58 678 382                            |
| Placeringstillgångar för vilka livförsäkringstagaren bär risk                           | 2 693 206                       | –                               | 2 693 206                              | 3 865 602                       | –                               | 3 865 602                             |
| Återförsäkrars andel av Försäkringstekniska avsättningar                                | 637                             | –                               | 637                                    | 640                             | –                               | 640                                   |
| Fordringar  | 95 390                          | –                               | 95 390                                 | 217 039                         | –                               | 217 039                               |
| Andra tillgångar  | 6 401 846                       | –                               | 6 401 846                              | 3 658 304*                      | –                               | 3 658 304                             |
| Förutbetalda kostnader och upplupna intäkter  | 588 857                         | 33 144                          | 622 001                                | 632 852                         | 16 498                          | 649 350                               |
| Summa tillgångar  | 53 607 094                      | 33 144                          | 53 640 238                             | 67 052 819                      | 16 498                          | 67 069 317                            |
| <b>Skulder, avsättningar och eget kapital</b>   |                                 |                                 |  |                                 |                                 |                                       |
| Eget kapital  | 10 042 420                      | -73 200                         | 9 969 220                              | 24 840 897                      | -49 483                         | 24 791 414                            |
| Försäkringstekniska avsättningar  | 38 227 297                      | –                               | 38 227 297                             | 34 531 389                      | –                               | 34 531 389                            |
| Försäkringsteknisk avsättning för livförsäkringar för vilka försäkringstagaren bär risk | 2 693 206                       | –                               | 2 693 206                              | 3 865 602                       | –                               | 3 865 602                             |
| Andra avsättningar  | 34 028                          | 85 582                          | 119 610                                | 128 562                         | 50 485                          | 179 047                               |
| Skulder   | 2 598 206                       | –                               | 2 598 206                              | 3 641 050*                      | 3 250                           | 3 644 300                             |
| Upplupna kostnader och förutbetalda intäkter  | 11 937                          | 20 762                          | 32 699                                 | 45 319                          | 12 246                          | 57 565                                |
| Summa eget kapital, avsättningar och skulder  | 53 607 094                      | 33 144                          | 53 640 238                             | 67 052 819                      | 16 498                          | 67 069 317                            |

\* medel som utgör säkerhet för att motpart fullgör åtagande avseende derivatinstrument för år 2009 är saldot nu bruttoredovisat i denna årsredovisning istället för som föregående årsredovisning nettoredovisat under poster Andra tillgångar och Skulder med 790 702 tkr.

| Resultaträkning                                     | Effekter av                     |  |                                       |
|---|---------------------------------|--|---------------------------------------|
|   | Enligt<br>tidigare<br>principer | byte av<br>enligt<br>tidigare<br>principer | Enligt<br>nuvar-<br>ande<br>principer |
| 2009, Tkr   |                                 |  |                                       |
| <b>Koncernen</b>                                    |                                 |  |                                       |
| <b>Teknisk redovisning av livförsäkringsrörelse</b> |                                 |  |                                       |
| Premieinkomst                                       | 6 231 852                       |  | 6 231 852                             |
| Kapitalavkastning, intäkter                         | 4 620 268                       |  | 4 620 268                             |
| Orealiserade vinster på placeringstillgångar        | 7 270 866                       |  | 7 270 866                             |
| Övriga tekniska intäkter                            | 27 505                          | 4 970                                      | 32 475                                |
| Försäkringsersättningar                             | -1 056 193                      |  | -1 056 193                            |
| Förändring i avsättning för oreglerade skador       | 20 241                          |  | 20 241                                |
| Förändring i andra försäkringstekniska avsättningar | 2 807 446                       |  | 2 807 446                             |
| Driftskostnader                                     | -212 541                        |  | -212 541                              |
| Kapitalavkastning, kostnader                        | -2 344 360                      |  | -2 344 360                            |
| Orealiserade förluster på placeringstillgångar      | -2 225 332                      |  | -2 225 332                            |
| Rörelseresultat i andra företag                     | -9 468                          |  | -9 468                                |
| <i>Livförsäkringsrörelsens Tekniska resultat</i>    | <i>15 130 284</i>               | <i>4 970</i>                               | <i>15 147 495</i>                     |
| Icke tekniska resultat                              | 12 241                          |  | 12 241                                |
| Skatt   | -215 991                        |  | -215 991                              |
| Årets resultat                                      | 14 926 534                      | 4 970                                      | 14 931 504                            |

## ÅRSREDOVISNINGENS UNDERTECKNANDE

Styrelsen och verkställande direktören försäkrar att, såvitt de känner till, årsredovisningen är upprättad i överensstämmelse med god redovisningssed för försäkringsföretag, lämnade uppgifter stämmer med de faktiska förhållanden och ingenting av väsentlig betydelse är utelämnat som skulle kunna påverka den bild av bolaget som skapats av årsredovisningen.

Stockholm den        mars 2011

---

Anders Sundström  
Ordförande

---

Lenita Granlund

---

Elisabeth Sasse

---

Markus Gustafsson

---

Åke Göransson

---

Robert Leth

---

Agneta Jöhnk

---

Stefan Ackerby

---

Catrina Ingelstam

---

Lars Burman

---

Helene Fritzon

---

Lars-Åke Vikberg  
Verkställande direktör

Vår revisionsberättelse har lämnats den

2011

Ernst & Young AB

KPMG AB

---

Magnus Fagerstedt  
Auktoriserad revisor

---

Anders Bäckström  
Auktoriserad revisor



## DEFINITIONER

**Avkastningsränta**

Den avkastning med vilken de försäkrades sparande (pensionskapitalet) ökar.

**Direktavkastning**

Ränteintäkter, utdelning på aktier och andelar.

**Duration**

Löptid.

**Försäkringstekniska avsättningar**

En skuldpost i balansräkningen i livförsäkringsbolagen som avser garanterade åtaganden gentemot försäkringstagarna.

**Förvaltningskostnadsprocent**

Driftskostnadernas andel (%) av förvaltad kapital. Visar hur stor del av det totala historiska sparandet som går till att täcka försäkringsbolagets kostnader.

**Kollektiv konsolidering**

Företagets tillgångar värderade till verkligt värde minskade med aktiekapital, finansiella skulder och företagets totala åtagande (garanterade och icke garanterade).

**Kollektiv konsolideringsnivå**

Förhållandet mellan tillgångsvärden och företagets totala åtagande.

**Konsolideringskapital**

Eget kapital inklusive över/undervärde

**Solvensgrad**

Förhållandet mellan tillgångsvärden och företagets garanterade åtagande.

**Solvenskvot**

Förhållandet mellan kapitalbas och solvensmarginal.

**Solvensmarginal**

Den lägsta nivå, beräknad utifrån verksamhetens art och omfattning, som kapitalbasen ska uppgå till enligt Försäkringsrörelselagen.

**Totalavkastning**

Summan av direktavkastning (före avdrag för förvaltningskostnader) samt realiserade och orealiserade värdeförändringar på placeringstillgångarna.