



KPA
PENSION

ÅRSREDOVISNING

2010

KPA

**Pensionsförsäkring AB
(publ)**

INNEHÅLL

FÖRVALTNINGSBERÄTTELSE	2
RESULTATRÄKNING, koncern	12
BALANSRÄKNING, koncern	13
FÖRÄNDRINGAR I EGET KAPITAL, koncern	15
RESULTATRÄKNING, moderbolag	16
BALANSRÄKNING, moderbolag	17
FÖRÄNDRINGAR I EGET KAPITAL, moderbolag	19
KASSAFLÖDESANALYS	20
NOTER	21
ÅRSREDOVISNINGENS UNDERTECKNANDE	55
DEFINITIONER	56

FÖRVALTNINGSBERÄTTELSE

Styrelsen och verkställande direktören för KPA Pensionsförsäkring AB (publ.), org. nr 516401-6544 med säte i Stockholm, avger härmed årsredovisning för räkenskapsåret 2010 som är bolagets trettonde verksamhetsår.

ÄGARFÖRHÅLLANDEN OCH KONCERNSTRUKTUR

KPA Pensionsförsäkring AB ägs till 100 procent av KPA Livförsäkring AB (publ) (502010-3502). KPA Livförsäkring AB är ett helägt dotterbolag till KPA AB (556527-7182). KPA AB ägs till 60 procent av Folksam Ömsesidig Livförsäkring (502006-1585) och till 40 procent av SKL Företag AB (556117-7535). KPA-gruppen består också av KPA Pensionservice AB med bifirma Pensionsvalet PV.

KPA Pensionsförsäkring AB drivs, liksom sitt moderbolag KPA Livförsäkring AB, enligt ömsesidiga principer. Bolagen får inte dela ut vinst och konsolideras inte i KPA-koncernen. Allt överskott återförs till försäkringstagarna.

KPA Pensionsförsäkring AB äger två aktiebolag, Litreb 1 AB (556715-5782) och Litreb 2 AB (556730-4679), som i sin tur är ägare till ett kommanditbolag, Litreb KB (969700-5032). KPA Pensionsförsäkring AB äger dessutom 99% av KB Sandspridaren (969747-2950) vari Litreb 2 AB äger 1%. Litreb KB äger Litreb Fastigheter AB (556681-3142), Ymerplan AB (556742-7199), Godsfinkan Hammarby AB (556605-7757), Trumman Häggvik AB (556728-3923), Löten Vårdbostäder AB (556758-5426) och Skanska Arlov 18:24 AB (556668-0566).

Alla KPA-bolagen har säte i Stockholm.

ALLMÄNT OM VERKSAMHETEN I KPA-GRUPPEN

KPA-gruppen, med varumärket KPA Pension, erbjuder traditionell pensionsförsäkring, fondförsäkring, livförsäkring, pensionsadministration, valcentral och kapitalförvaltning med etisk inriktning. Den prioriterade marknaden är kommunsektorn i Sverige. Med kommunsektorn avses kommuner, landsting, regioner, kommunalförbund, kommunala företag och härtill närtstående företag.

KPA-gruppen är marknadsledande inom pensionsområdet i kommunsektorn och kunderna är både arbetsgivare och anställda. Samtliga landsting och drygt 80 procent av Sveriges kommuner har avtal med bolag inom KPA-gruppen. Över en miljon anställda har sin pension i någon form hos KPA Pension.

Med bra service, unik kompetens och god avkastning erbjuds kundanpassade pensions- och försäkringslösningar till kommunsektorn. KPA Pension kombinerar trygga pensioner med ett aktivt samhällsansvar där etiska placeringar och ett miljöinriktat internt arbete utgör grunden.

ALLMÄNT OM VERKSAMHETEN I KPA PENSIONS FÖRSÄKRING AB

KPA Pensionsförsäkring ABs verksamhet är en naturlig del av KPA-gruppens kompletta produktutbud till arbetsgivare, arbetstagare och pensionärer. Bolaget tillhandahåller kompletta försäkringslösningar för arbetsgivarnas pensionsåtaganden. Den största delen består av arbetstagarnas individuella val, premiebestämd pension inom olika kollektivavtalsområden. Den andra delen är förmånsbestämda pensioner som hanteras för KAP-KL och PA-KFS.

Anställda inom kommunsektorn som inte gör något eget val för förvaltning av sin tjänstepension inom avtalsområdet KAP-KL samt anställda inom statsunderstödda teatrar, dans- och musikinstitutioner inom avtalsområdet AIP får pengarna placerade som en traditionell försäkring i KPA Pensionsförsäkring AB. KPA Pensionsförsäkring AB finns också som valbart bolag inom traditionell försäkring för avtalsområdena KAP-KL, PA-KFS 09, PA-03 och AIP.

Inom avtalsområdena KAP-KL och PA-03 finns även fondförsäkring som valbart alternativ. KPA Pensionsförsäkring AB erbjuder också privat traditionell pensionsförsäkring och privat fondförsäkring samt alternativa pensionslösningar för arbetsgivare.

VERKSAMHETEN UNDER 2010 I KPA PENSIONS FÖRSÄKRING AB

Arbetstagare och arbetsgivare

Inom KAP-KL är det årligen cirka 80 000 till 100 000 nyanställda och anställda som uppnår 21 års ålder, som får välja försäkringsgivare för sin tjänstepension. Tillskott av väljare gjorde att KPA Pensionsförsäkring AB fick 70 000 nya pensionssparare under 2010.

Premier för 2009 års val förmedlades till KPA Pensionsförsäkring AB i slutet av mars 2010 och motsvarade 5,4 miljarder kronor, varav 400 mkr till någon av KPA Pensions etiska fonder.

Totalt har KPA Pensionsförsäkring AB pension under förvaltning för 1,2 miljoner personer, varav 70 000 personer sparar i någon av KPA Pensions etiska fonder.

Kommuner och landsting kan också försäkra pensionsförmåner utöver individernas individuella del inom KAP-KL. Det är förmånsbestämd ålderspension och efterlevandepension samt premiebefrielse av dessa förmåner som försäkras. Hittills har cirka 120 kommuner tecknat avtal med KPA Pensionsförsäkring AB, vilket motsvarar drygt var tredje kommun.

Fördelad avkastning

Sedan den 1 juli 2004 fördelar KPA Pensionsförsäkring AB både positiv och negativ avkastning, avkastningsränta, kvartalsvis i efterskott till pensionsspararna. Metoden medför att kollektiv konsolideringsnivå för traditionell premiebästa pensionsförsäkring alltid ligger runt 100 procent. Avkastningsräntan för 2010 uppgick till 8,3 (11,9) procent.

Förvalt kapital

Vid utgången av 2010 är cirka 70 miljarder kronor under förvaltning för traditionell pensionsförsäkring i KPA Pensionsförsäkring AB vilket är en ökning med 10 miljarder kronor jämfört med föregående år. Ytterligare cirka 4,5 miljarder sparades i någon av KPA Pensions etiska fonder.

Stark solvens

Under de senaste åren har bolagets ekonomi, mätt som solvensgrad, stärkts kraftigt och var 186 procent i slutet av 2010. Det innebär att KPA Pensionsförsäkring AB hade 86 procent mer tillgångar än bolaget behövde för att betala ut den garanterade pensionen. Under 2010 har diskonteringsräntor stigit vilket inneburit att avsättningar för framtida pensionsutbetalningar minskat och solvensen har förbättrats.

Låga avgifter

Inom området kollektivavtalad försäkring har det de senaste åren rått en stark prispress och en ökad konkurrens. KPA-gruppen har med anledning av det arbetat aktivt med att effektivisera organisationen för att möta de krav marknaden ställer. Från och med den 1 januari 2009 sänktes avgifterna och avgiftsstrukturen för traditionell försäkring i KPA Pensionsförsäkring AB. Avgiftsförändringen omfattade såväl befintlig som nytecknad, avgiftsbestämd traditionell försäkring inom samtliga avtalsområden med undantag för SAF-LO och PA-KFS. Förändringen innebär sänkt administrationsavgift från 0,40 procent till 0,14 procent av förvalt kapital. Den fasta årliga avgiften om 48 kronor avskaffades och i stället infördes en premieavgift om 0,9 procent av inbetald premie som avses motsvara kostnaderna för de arbetsuppgifter som inom andra avtalsområden än KAP-KL utförs av annan än försäkringsgivaren, så kallade valcentraler.

Driftskostnader

Under 2007 påbörjades ett besparingsprogram för att ytterligare förbättra konkurrenskraften. Det innebär att genomlysas och förbättra företagets aktiviteter och processer. Även affärsmöjligheter har setts över med fokus på tilläggstjänster inom pensionsområdet. Full effekt av programmet uppnåddes under 2009.

Under 2010 har arbetet för sänkta driftskostnader fortsatt främst genom att samordna gemensamma funktioner inom Folksam. De funktioner som förts över till Folksams gemensamma funktioner är IT, aktuarier, kommunikation och juridik. Dessutom har delar av försäkringsadministration samordnats i en gemensam funktion.

Driftskostnaderna har minskat med 5 mkr jämfört med föregående år och driftskostnader i förhållande till premieinkomster (driftskostnadsprocent) uppgår till 3,3 (3,5) procent.

Belöningsprogram

Ett belöningsprogram, som bygger på att vissa mål ska uppnås, har under 2010 omfattat de anställda, utom företagsledningen. Utfallet 2010 har resulterat i att 10 000 kronor kommer att betalas ut till de berättigade medarbetarna under våren 2011.

KP-verksamhet integrerad med KPA-gruppens verksamhet

KPA-gruppen tillhör affärsområdet kollektivavtalad affär inom Folksam. I affärsområdet ingår även verksamhetsgrenen KP, det som tidigare var kooperationens pensionsbolag men som år 2008 fusionerades med Folksam Liv. Personalen som arbetar kundnära, kund- och partsrelationer, med KP-tjänsten har under 2010 förts in i KPA-gruppens organisation för att mer effektivt ta tillvara stordriftsfördelar och synergier som finns inom affärsområdet kollektivavtalad affär.

Upphandling inom det statliga området

Under 2010 skedde omförhandling av tjänstepension inom det statliga området PA-03. Parterna valde en annan modell än vad som skedde när ITP- och SAF-LO-avtal upphandlades. Det nya avtalet innebär (till skillnad från ITP- och SAF-LO-avtalen) att alla aktörer, som uppfyller vissa krav, bl.a. maxavgifter, får vara med som valbara bolag. KPA Pensionsförsäkring AB är valbart både med traditionell försäkring och fondförsäkring.

Bra resultat i kommunsektorn

För kommunsektorn är 2010 det andra året i rad med stora överskott. Förklaringen ligger bland annat i premiebefrielsen från AFA och statens tillfälliga konjunkturstöd. En annan viktig förklarande faktor är att sysselsättningen inte minskade så kraftigt som befarat, vilket innebar att skatteintäkterna ökade något. För KPA Pension har det inneburit ökade premieinkomster i och med att kommuner säkrat framtida pensionsutbetalningar och löst in pensionssskuld.

Tjänstepensionsdirektivet

Tjänstepensionsdirektivet, som gäller från och med den 1 januari 2006, innebär bland annat att försäkringstekniska avsättningar ska beräknas "aktsamt" istället för som tidigare "betryggande". Högsta räntan, som tidigare använts för att diskontera framtida pensionsförmåner, har ersatts med riskfri marknadsränta.

KPA Pensionsförsäkring AB klassificerar, från och med den 1 januari 2006, samtliga försäkringar som tjänstepensionsförsäkring. Privata pensionsförsäkringar klassas som tillägg till tjänstepensionsförsäkring. Privata pensionsförsäkringar utgör en mindre del av företagets bestånd och den övervägande delen av dem som tecknat en privat pensionsförsäkring har också tjänstepensionsförsäkring eller hantering av tjänstepension hos KPA Pension.

Solvens II

Inom EU har de nationella solvensregelverken diskuterats flitigt efter finanskrisen och det har utmynnat i det riskbaserade regelverket Solvens II som ska införas under 2012. Syftet är framför allt att förstärka förtroendet för att utfästa garantier kan införlivas samt att risktagande backas upp med tillräcklig kapitalbuffert. På KPA Pension pågår arbetet för att uppfylla det kommande regelverket.

Bromsen

Under året drabbades många personer av sänkta pensioner. Bakgrunden var finanskrisen som medförde ett underskott i det allmänna pensionssystemet. Konsekvensen blev att en balansering, kallad bromsen, aktiverades vilket innebar att de allmänna pensionerna sjönk med 3 procent från januari 2010. Samtidigt beslutade regeringen om en historisk sänkning av prisbasbeloppet med knappt 1 procent, vilket också påverkade pensionerna. För KPA Pensions kunder innebar det att cirka 300 000 utbetalande pensioner sänktes. Det rörde sig främst om bruttosamordnade pensioner.

Våra etiska placeringskriterier fortsatt starka

Våra placeringskriterier utgör grunden för alla våra placeringar. De påverkande placeringskriterierna handlar om mänskliga rättigheter, miljö och korruption. Vi arbetar aktivt för att de företag vi investerar i ska ta ett större ansvar i dessa frågor. Våra uteslutande kriterier innebär att vi inte placerar i företag som sysslar med vapen, tobak, alkohol och kommersiell spelverksamhet.

BOLAGSSTYRNING I KPA PENSIONS FÖRSÄKRING AB

KPA Pensionsförsäkring AB har valt att följa svensk kod för bolagsstyrning i tillämpliga delar och har upprättat en bolagsstyrningsrapport och rapport om den interna kontrollen. Bolagsstyrningsrapporter finns publicerade på KPA Pensions hemsida (www.kpa.se).

Bolagsstyrningen inom KPA Pensionsförsäkring AB utgår från lagstiftning, främst Försäkringsrörelselagen. Dessutom gäller Finansinspektionens författningssamling i form av föreskrifter och allmänna råd. För verksamheten gäller också ett stort antal interna regler som i tillämpliga delar omfattar såväl styrelseledamöter som anställda.

Under året hölls fyra ordinarie styrelsesammanträden.

PERSONALINFORMATION FÖR KPA-GRUPPEN

All personal inom KPA-gruppen är tillikaanställda i samtliga KPA-bolag och arbetar över bolagsgränserna i sina funktioner. Tillikaanställningen gäller i alla bolag i Folksam. Under 2010 hade KPA-gruppen i medeltal 299 (314) tillsvidareanställda. Vid årets slut var det 288 (307) tillsvidareanställda. Andelen kvinnliga medarbetare uppgår till 61 % (62 %). Medelåldern uppgår till 46 (45) år för kvinnor och 48 (47) år för män. Totalt finns 36 (32) chefer i KPA-gruppen, varav 17 (12) kvinnor. Personalomsättningen har under 2010 uppgått till 5,6 % (9,6 %). Mer personalinformation finns i not 1.

Inom KPA Pension arbetar vi med de tre kärnvärdena trygghet, kompetens och samhällsansvar som utgör grunden för hur vi bemöter våra kunder och medarbetare. De är också kärnan i den företagskultur vi bygger inom KPA Pension.

KPA PENSIONS ETISKA PLACERINGSKRITERIER

Våra placeringskriterier utgör grunden för alla våra placeringar. Vi påverkar inom mänskliga rättigheter, miljö och mot korruption. Vi vill att de företag vi investerar i ska ta ett större ansvar i dessa frågor. Våra uteslutande placeringskriterier finns inom områdena vapen, tobak, alkohol och kommersiell spelverksamhet.

KPA Pensions val av placeringskriterier är kunddrivet. Vi frågar regelbundet våra kunder vilka områden de vill prioritera och valet är resultatet.

Under året har KPA Pension sett över vapenkriteriets lydelse och efter styrelsebeslut utökat lydelsen enligt de nya rekommendationerna från företagets externa leverantör på området.

KPA Pension har några väl valda samarbetspartners inom ramen för de etiska placeringskriterierna. Inom miljö samarbetar KPA Pension med Svenska Naturskyddsföreningen, SNF, och planterar träd i Afrika inom ramen för Vi-skogens projekt. När det gäller mänskliga rättigheter och vapen har KPA Pension valt att samarbeta med Svenska FN förbundet och då särskilt kampanjen Røj-en-mina.

KPA Pension stödjer UNEP FI (United Nations Environmental Program Finance), har skrivit på de tio principerna inom Global Compact och genom Folksam UNPRI (United Nations Principles For Responsible Investments). KPA Pension har också stöttat Röda Korsets julkampanj under 2010. KPA Pension stödjer även CDP (Carbon Disclosure Project) och 2010 Global Investor Statement on Climate Change som tillsammans står för investeringar över 15 trillion USD.

Under året har KPA Pension även varit aktiva i kampanjen, Earth hour, Klimatjakten, Klimatkampen och medverkat på UNEP FI:s (se ovan) AGM (Annual General meeting) samt Global Compacts Nordiska nätverks träffar.

I slutet på oktober lanserades den nya standarden ISO 26 000 som är en vägledningsstandard, riktlinjer, för alla som vill arbeta med Socialt ansvarstagande. KPA Pension har varit aktiva i den svenska spegelkommittén sedan projektet startades 2004 och också medverkat på flera internationella konferenser.

INTERNT MILJÖARBETE INOM KPA PENSION

Det interna miljöarbetet inom KPA Pension utgör en integrerad del av verksamheten och utgår från en helhetssyn på miljön. Arbetet bygger på en vision om ett hållbart samhälle. Miljöarbetet har sin utgångspunkt i Agenda 21 och syftar till att bli ett attraktivare företag för våra olika intressenter samt att följa den centrala CSR strategin "Att leva som vi lär". KPA Pension miljöcertifierades enligt ISO 14001 år 1998. Det systematiska miljöarbetet har gjort att koldioxidutsläppen är på väg att halveras jämfört med 1998. Tillsammans med de klimatkompenserande åtgärder som KPA Pension årligen gör är vi ett koldioxidneutralt företag sedan 2003 och vår klimatkompensation överstiger vårt faktiska utsläpp.

För mer information om arbetet med de Etiska Placeringarna och Miljö hänvisar vi till vår Hållbarhetsredovisning.

VÄSENTLIGA RISKER FÖR KPA PENSIONS FÖRSÄKRING AB

KPA Pensionsförsäkring ABs risker indelas i finansiella risker, försäkringsrisker och operativa, ryktes- samt strategiska risker.

De mest väsentliga riskerna som KPA Pensionsförsäkring AB hanterar inom traditionell försäkring är finansiella risker och försäkringsrisker.

Inom fondförsäkring är det spararen som bär den finansiella risken i placeringarna. För KPA Pensionsförsäkring AB är risken i fondförsäkringsprodukter låg jämfört med traditionella försäkringsprodukter, då fondförsäkring inte lämnar någon garanti till den som sparar.

Den mest väsentliga risken är aktiekursrisken, det vill säga risken att aktieportföljen sjunker i värde. Väsentlig är även ränterisken i KPA Pensionsförsäkring ABs balansräkning. En förändring av marknadsräntnivån påverkar dels värdet på placeringstillgångarna och dels storleken på de försäkringstekniska avsättningarna (FTA). Eftersom de garanterade åtagandena till pensionsspararna (vilka ingår i FTA) sträcker sig långt fram i tiden, slår en ränteförändring mycket på skuldens storlek. En förändring av räntnivån påverkar även i stor utsträckning värdet av tillgångar som placerats i ränterelaterade värdepapper. Detta skapar netto en ränterisk i balansräkningen som består i förändringen både på tillgångs- och skuldsidan. En sjunkande räntnivå ger netto en negativ effekt på bolagets solvens. Vid behov tar KPA Pensionsförsäkring AB positioner på räntemarknaden (portföljen för strategisk riskstyrning) i syfte att hantera och styra effekten av förändringar av räntnivåer i balansräkningen som helhet.

Av försäkringsriskerna är risken vid tecknandet och reservsättningsrisken de mest väsentliga att hantera. Därutöver kan dödligheten avvika från de antaganden som gjorts vid beräkningen av premier och FTA samt den garanterade räntan vid premieberäkning kan vara för hög i förhållande till ränteläget.

Av de operativa, ryktes- och strategiska riskerna är de strategiska riskerna störst. Dessa är kopplade till konkurrens- och affärsförhållanden på pensionsmarknaden. Därutöver finns ryktesrisker samt operativa risker som kan bero på eventuella brister i processer, rutiner, system, kompetens etc. I operativa risker ingår även eventuella compliance, legala och säkerhetsrisker.

FÖRVÄNTNINGAR OM FRAMTIDA UTVECKLING FÖR KPA PENSIONS FÖRSÄKRING AB

Pensionssystemet är i ständig förändring och har varit det i över tolv år. Det ställer krav på aktörerna inom kommunsektorn som i sin tur ställer höga krav på oss och den kompetens vi har inom pensionsområdet. Dessa krav och förväntningar arbetar vi fortlöpande med för att möta på bästa sätt. Vår målsättning är alltid att fortsätta vara den självklara partnern för hantering av pensionslösningar.

Idag är KPA Pension en viktig aktör i pensionsfrågor och ett företag som tar ett aktivt samhällsansvar. Det tillsammans med vår snabba tillväxt ger oss en stark tro på framtiden.

Tillväxten gynnar framförallt våra sparare i KPA Pensionsförsäkring AB. Det förvaltade kapitalet har ökat kraftigt sedan starten för tolv år sedan och utvecklingen kommer att fortsätta under lång tid framöver vilket gynnar försäkringstagarna. Vår solvens är bland de bästa av alla livbolag vilket möjliggör offensiva placeringar för att fortsätta ha konkurrenskraftig avkastning, utan att riskera den trygghet vi vill leverera till individkunderna.

EKONOMISK ÖVERSIKT

KPA Pensionsförsäkring ABs inkomster består av inbetalda premier och avkastning på placeringstillgångar. Utgifterna består av försäkringsersättningar, ökning av livförsäkringsavsättning, driftskostnader, kostnader för kapitalförvaltning och skatt. För koncernens resultat tillkommer fastighetsbolagen. Följande kommentarer gäller moderbolaget om inte annat anges.

Årets resultat

Koncernens resultat före skatt blev 7 486 (15 148) miljoner kronor och moderbolagets resultat före skatt blev 7 441 (15 103) miljoner kronor. Det höga resultatet följer till största del av god kapitalavkastning.

Premieinkomst

Premieinkomsten för 2010 blev 6 335 (6 231) miljoner kronor, varav premier för KAP-KL avtalet utgör cirka 4 968 (4 857) miljoner kronor.

Kapitalförvaltning

Totalavkastningen 2010 på bolagets tillgångar blev 8,2 (12,4) procent, motsvarande 5 086 (6 532) miljoner kronor.

Det som i huvudsak förklarar totalavkastningen är bolagets strategiska tillgångsfördelning, vilken bland annat styrs av försäkringsåtagandenas art och bolagets risktolerans. Vid årets mitt minskades bolagets aktieexponering något för att under hösten återigen ökas, vilket bidragit till totalavkastningen på ett positivt sätt. Aktieexponeringen som vid årets ingång var 40 procent var vid årets utgång 41 procent. Under året har också valutaexponeringen successivt minskats vilket också lämnat ett positivt bidrag till avkastningen. Durationen i bolagets räntebärande tillgångar har mot slutet av året successivt minskats.

Marknadsutveckling

Efter det extremt starka börsåret 2009 inleddes 2010 betydligt svagare. Världens aktiemarknader föll initialt för att sedan från mitten av februari åter vända uppåt när resoluta åtgärder vidtogs mot Greklands statsfinansiella problem och efter rapporter om stark kinesisk tillväxt och stabiliserad arbetslöshet i USA. Den svenska aktiemarknaden påverkades av positiva bolagsrapporter och steg under mars och april med nära 15 procent.

Maj månad inleddes med en kraftig rekyll och börserna var vid utgången av maj återigen på samma nivå som vid årets inledning. Orsaken var huvudsakligen att Greklands problem nu delades med fler länder i Europa, bland annat Irland och Portugal. Även oljekatastrofen i Mexikanska golfen sände chockvågor över världens aktiemarknader.

Efter halvårsskiftet har Sverige präglats av positiv makrostatistik och fortsatt starka bolagsrapporter. Detta bättrade på börshumöret och uppgången för svenska aktier blev för helåret närmare 27 procent. Internationellt har bilden varit mer splittrad. I länder som Kina och Tyskland har tillväxten varit relativt stark medan flera länder som USA och framför allt Grekland, Irland och Portugal brottats med svag tillväxt och skuldproblem. Stora länder som USA, Japan och UK har haft aktieuppgångar på mellan 10 och 15 procent, medan flera länder i Europa som Frankrike, Spanien och Grekland haft nedgångar på mellan 5 och 45 procent. Breda internationella aktieindex har under året sammantaget stigit med cirka 10 procent mätt i lokal valuta. På grund av kronans förstärkning under året har uppgången mätt i svenska kronor stannat på cirka 5 procent.

Räntemarknaden präglades under första halvåret av kraftigt fallande räntor på grund av svag konjunkturstatistik från flertalet länder. Den svenska 10-åriga statsobligationsräntan, som vid årets ingång låg på 3,4 procent, hade vid utgången av augusti sjunkit till 2,2 procent. Under hösten ljusnade konjunkturutsikterna successivt och såväl korta som långa räntor vände uppåt. I Sverige visade statistik på extremt god konjunkturutveckling. Detta resulterade i en snabb ränteuppgång och vid årets slut var räntorna överlag på samma eller högre nivå än vid årets ingång.

I Sverige har fastighetsmarknaden under året återhämtat sig efter finanskrisen genom en stark svensk tillväxt och fortsatt relativt låga räntor. Marknaden för såväl kommersiella fastigheter som bostadsfastigheter i storstadsområden har således förbättrats under året och värdeutvecklingen har varit positiv. Utländska fastighetsplaceringar har påverkats negativt av den starka kronan.

Totalavkastningstabell, moderföretaget

	Ingående marknads- värde 2009-12-31	Utgående marknads- värde 2010-12-31	Total- avkastning 2010 Mkr	Total- avkastning 2010 %	Total- avkastning 2009 %	Total- avkastning 2008 %
Räntebärande	36 712	41 145	773	2,1%	2,8%	9,5%
Aktier	20 332	23 922	2 843	13,7%	32,6%	-30,7%
Alternativa placeringar	883	779	-40	-4,1%	-12,1%	3,7%
Fastigheter	1 024	2 251	166	8,5%	-7,2%	-1,1%
Säkringsinstrument	140	591	1 345	n/a	n/a	n/a
Summa	59 092	68 687	5 086	8,2%	12,4%	6,3%

Totalavkastningstabellen är uppställd enligt rekommendation från Försäkringsförbundet och bolagets riktlinjer för mätning och rapportering av totalavkastning. I noten 33 redovisas hur totalavkastningstabellen är kopplad till resultat- och balansräkningen.

Investeringar i alternativa placeringar

Investeringar i alternativa placeringar görs för att komplettera något av de traditionella tillgångsslagen, det vill säga antingen aktier eller räntebärande placeringar, på bästa sätt. Nedan redovisas värdet på de största investeringarna i alternativa placeringar. Under året har KPA Pensionsförsäkringar AB minskat sitt innehav i Bel Air med 25 miljoner USD.

Innehav	2010-12-31	2009-12-31
Bel Air	527	733
Crown	104	71
Övrigt	148	79

Finansiella risker i försäkringsåtaganden

KPA Pensionsförsäkring ABs traditionella försäkringar omfattas av tjänstepensionsdirektivet. Som en följd ska bolagets samtliga försäkringstekniska avsättningar (FTA), det vill säga nuvärdet av bolagets framtida åtaganden gentemot försäkringstagarna, värderas aktsamt. Det innebär bland annat att diskontering görs med marknadsräntor. I och med att försäkringsavtalen löper över mycket lång tid är räntekänsligheten i avsättningarna betydande. En procentenhets räntefall gör att avsättningarna ökar med cirka 20 procent.

Den påverkan ränteförändringar har på bolagets ekonomi har reducerats, i huvudsak genom att ingå så kallade ränteswapavtal (säkringsinstrument). Om räntenivåerna faller ökar värdet på säkringsinstrumenten vilket dämpar den effekt som ränterörelsen har på åtagandena. Effekten blir det omvända om räntorna stiger, säkringsinstrumenten utvecklas negativt men resultatet kompenseras genom minskad skuldbörda.

Säkringsinstrumenten har påverkat resultatet positivt med 1 345 (433) miljoner kronor.

Stigande marknadsräntor har medfört att värdet på de försäkringstekniska avsättningarna minskat med 686 (7 531) miljoner kronor. Nettoeffekten på bolagets resultat blev 2 031 (7 964) miljoner kronor.

Resultat av finansiellt risktagande

I nedanstående tabell redogörs för bolagets samlade resultat av finansiellt risktagande. Tabellen är sammansatt av tre delposter:

- Placeringstillgångar redovisar utfallet av tillgångar som innehas i syfte att generera avkastning.
- FTA och säkringsinstrument redovisar hur förändringar i ränteläget påverkat försäkringstekniska avsättningar och säkringsinstrument.
- Övrigt finansiellt risktagande redovisar resultatet av tillgångar och skulder som inte klassificeras till någon av de ovanstående posterna.

mkr	2010-12-31	2009-12-31
Placeringstillgångar		
Räntebärande	773	980
Aktier	2 843	5 123
Fastigheter	166	-124
Alternativa placeringar	-40	-60
Summa	3 742	5 919
FTA och säkringsinstrument		
FTA	686	7 531
Säkringsinstrument	1 345	433
Summa	2 031	7 964
Totalt	5 773	13 883

Försäkringsersättning

Försäkringsersättningar uppgår till 1 424 (1 145) miljoner kronor till de försäkrade, varav 1 257 (1 043) miljoner kronor utgörs av grundpension och 167 (103) miljoner kronor är återbäring.

Förändring i livförsäkringsavsättningarna

Livförsäkringsavsättningar motsvarar det förväntade kapitalvärdet av bolagets garanterade förpliktelser enligt försäkringsavtal efter avdrag för det förväntade kapitalvärdet av framtida premiebetalningar. Kapitalvärdena beräknas med beaktande av antaganden om framtida ränta, dödlighet och andra riskmått, driftskostnader och skatter. Avsättningarna är beräknade utifrån aktsamma antaganden. Förändringen i avsättningarna uppgick under året till -2 464 (3 676) miljoner kronor.

Driftskostnader

Driftskostnaderna i försäkringsrörelsen uppgick under året till 207 (213) miljoner kronor

Rörelseresultat i fastighetsbolagKoncernen

Rörelseresultatet (driftsnettot) för koncernens fastighetsbolag uppgick till 134 (-9) miljoner kronor.

Kollektiv konsolidering

Fram till den 30 juni 2004 har KPA Pensionsförsäkring AB haft en återbäringsränta som satts utifrån antagande om avkastningen. Som första icke vinstutdelande bolag har KPA Pensionsförsäkring AB, från och med den 1 juli 2004, infört en ny metod för att fördela avkastningen på tillgångarna. Såväl positiv som negativ avkastning fördelas kvartalsvis i efterskott till pensionsspararna för traditionell premiebestämd pensionsförsäkring och medför att konsolideringen ska vara 100 procent i slutet av varje kvartal. Detta påverkar inte försäkringarnas garanterade pensionsbelopp.

Den kollektiva konsolideringsnivån för premiebestämda avtal uppgick till 100 procent och för förmånsbestämda avtal till 105 procent per den 31 december 2010.

Kapitalbas

Lagens krav på KPA Pensionsförsäkring ABs kapitalbas (erforderlig solvensmarginal) uppgår den 31 december 2010 till 1 608 mkr. Den faktiska kapitalbasen uppgår vid samma tidpunkt till 31 880 mkr och överstiger således det lagstadgade kravet med 30 272 mkr. Solvenskvoten uppgår till 19,8.

RESULTATANALYS

Tkr					
Moderbolaget	Totalt	1	2	3	4
Livförsäkringsrörelsens tekniska resultat					
Premieinkomst	6 334 743	1 039 861	5 276 339	17 544	999
Kapitalavkastning, intäkter	3 585 806	642 443	2 933 973	9 389	-
Orealiserade vinster på placeringstillgångar	2 648 917	407 908	1 862 875	5 962	372 173
Övriga tekniska intäkter	37 274	-	3 874	-	33 400
Utbetalda försäkringsersättningar	-1 271 704	-441 670	-818 241	-10 630	-1 163
Förändring i avsättning för oreglerade skador	-7 742	-	-	-7 764	23
Förändring i andra försäkringstekniska avsättningar	-2 836 293	-443 632	-2 020 488	-	-372 173
Driftskostnader	-207 197	-98 519	-97 872	-775	-10 030
Kapitalavkastning, kostnader	-257 344	-42 886	-195 856	-627	-17 975
Orealiserade förluster på placeringstillgångar	-602 115	-107 877	-492 662	-1 577	-
Livförsäkringsrörelsens tekniska resultat	7 424 345	955 628	6 451 941	11 522	5 254
Försäkringstekniska avsättningar, före avgiven återförsäkring					
Livförsäkringsavsättning	36 923 317	9 305 868	27 617 449	-	-
Avsättning för oreglerade skador	72 810	-	-	72 761	48
Övriga försäkringstekniska avsättningar	6 953	6 953	-	-	-
Summa	37 003 080	9 312 821	27 617 449	72 761	48
Försäkringstekniska avsättningar för livförsäkringar för vilka försäkringstagaren bär risk					
Fondförsäkringsåtaganden	4 478 263	-	-	-	4 478 263
Summa	4 478 263	-	-	-	4 478 263
Summa	41 481 343	9 312 821	27 617 449	72 761	4 478 311
Återförsäkrarens andel av försäkringstekniska avsättningar					
Livförsäkringsavsättning	572	572	-	-	-
Konsolideringsfond	24 364 271				
Noter till resultatanalys					
Premieinkomst för egen räkning	6 334 743	1 039 861	5 276 339	17 544	999
Premieinkomst före avgiven återförsäkring	6 334 863	1 039 981	5 276 339	17 544	999
Premier för avgiven återförsäkring	-120	-120	-	-	-
Försäkringsersättningar för egen räkning					
Utbetalda försäkringsersättningar					
Före avgiven återförsäkring	-1 271 794	-441 759	-818 241	-10 630	-1 163
Återförsäkrarens andel	89	89	-	-	-
Förändring i oreglerade skador					
Före avgiven återförsäkring	-7 742	-	-	-7 764	23
Återförsäkrarens andel	-	-	-	-	-

- (1) Förmånsbestämd Tjänstepensionsförsäkring
- (2) Avgiftsbestämd Traditionell Tjänstepensionsförsäkring
- (3) Tjänsteanknuten sjukförsäkring och premiebefrielseförsäkring
- (4) Fondförsäkring

Avkastningsränta

Den fördelade avkastningen (avkastningsränta) till försäkringstagarna blev 8,3 (11,9) procent under 2010.

FEMÅRSÖVERSIKT, tkr

Koncern	2010	2009	2008	2007	2006
Resultat *					
Premieinkomst	6 334 743	6 231 852	5 996 306	5 993 284	5 468 856
Kapitalavkastning netto i försäkringsrörelsen	5 282 523	6 468 829	2 884 032	-1 356 340	632 624
Försäkringsersättningar	-1 271 704	-1 035 952	-849 818	-693 900	-535 544
Försäkringsrörelsens tekniska resultat	7 485 467	15 147 495	-2 854 890	2 908 025	4 527 981
Årets resultat	7 214 677	14 931 504	-3 115 325	2 704 132	4 370 792

* 2010-2009 är enligt full IFRS
2008-2006 är enligt lagbegränsad IFRS

Ekonomisk ställning per den 31 december *	2010	2009	2008	2007	2006
Placeringstillgångar (värderade till verkligt värde)	70 781 082	62 543 984	46 520 360	46 675 508	36 563 551
Försäkringstekniska avsättningar	41 481 343	38 396 991	40 920 503	27 535 641	26 715 998
Konsolideringskapital:					
Aktiekapital	300 000	300 000	300 000	300 000	300 000
Övrigt eget kapital	31 592 798	24 491 414	9 742 420	12 911 559	10 307 133
Summa konsolideringskapital	31 892 798	24 791 414	10 042 420	13 211 559	10 607 133
Kollektiv konsolidering	643 444	483 960	869 014	477 451	463 031
Kollektiv konsolideringsnivå, i %	101	101	102	101	101
Kapitalbas	31 892 798	24 791 414	10 042 420	13 211 559	10 607 133
Erforderlig solvensmarginal	1 608 453	1 474 343	1 650 434	1 201 360	1 202 241
Solvenskvtot	19,8	16,8	6,1	11,0	8,8

* 2010-2009 är enligt full IFRS
2008-2006 är enligt lagbegränsad IFRS

Moderbolaget	2010	2009	2008	2007	2006
Resultat *					
Premieinkomst	6 334 743	6 231 852	5 996 296	5 993 284	5 468 856
Kapitalavkastning netto i försäkringsrörelsen	5 021 066	6 415 203	2 922 690	-1 361 039	632 624
Försäkringsersättningar	-1 279 446	-1 035 952	-849 818	-693 900	-535 544
Försäkringsrörelsens tekniska resultat	7 424 345	15 086 126	-2 850 172	2 895 315	4 527 981
Årets resultat	7 180 217	14 894 296	-3 104 088	2 693 210	4 370 792

* 2006 är omräknat till lagbegränsad IFRS

Ekonomisk ställning per den 31 december *	2010	2009	2008	2007	2006
Placeringstillgångar (värderade till verkligt värde)	70 870 920	62 591 044	46 548 650	46 670 856	36 563 551
Försäkringstekniska avsättningar	41 481 343	38 396 991	40 920 503	27 535 641	26 715 998
Konsolideringskapital:					
Aktiekapital	300 000	300 000	300 000	300 000	300 000
Övrigt eget kapital	31 579 559	24 531 046	9 739 296	12 900 637	10 307 133
Summa konsolideringskapital	31 879 559	24 831 046	10 039 296	13 200 637	10 607 133
Kollektiv konsolidering	643 444	483 960	869 014	477 451	463 031
Kollektiv konsolideringsnivå, i %	101	101	102	101	101
Kapitalbas	31 879 559	24 836 087	10 044 317	13 200 637	10 607 133
Erforderlig solvensmarginal	1 608 453	1 474 343	1 650 434	1 201 360	1 202 241
Solvenskvtot	19,8	16,8	6,1	11,0	8,8

* 2006 är omräknat till lagbegränsad IFRS

NYCKELTAL

Moderbolaget	2010	2009	2008	2007	2006
Förvaltningskostnad, %	0,3	0,4	0,5	0,6	0,7
Direktavkastning, % *	2,5	3,2	3,3	3,5	3,9
Totalavkastning, % **	8,2	12,4	6,3	-3,0	1,6

* Redovisade nyckeltal avseende direktavkastning redovisas för åren 2006-2008 enligt FFFS 2006:17 och för åren 2009-2010 enligt FFFS 2009:12.

** Redovisad totalavkastning är redovisad enligt försäkringsförbundets rekommendation för rapportering av totalavkastning.

Direktavkastning och totalavkastning avser traditionell livförsäkring.

FÖRSLAG TILL VINSTDISPOSITION

Styrelsen och verkställande direktören föreslår till bolagsstämman att 2010 års resultat för moderbolaget om 7 180 216 415 kronor ökar konsolideringsfonden.

RESULTATRÄKNING

Koncern

Tkr 2010 2009

**TEKNISK REDOVISNING AV LIVFÖRSÄKRINGS-
RÖRELSEN**

Premieinkomst efter avgiven återförsäkring			
Premieinkomst	Not 3	6 334 863	6 232 076
Premier för avgiven återförsäkring		-120	-224
		6 334 743	6 231 852
Kapitalavkastning, intäkter	Not 4	3 573 506	4 620 268
Orealiserade vinster på placeringstillgångar	Not 5	2 276 744	6 402 577
Orealiserade vinster på placeringstillgångar för vilka livförsäkringstagaren bär placeringsrisk		372 173	868 289
Övriga tekniska intäkter	Not 6	46 315	32 475
Försäkringssättningar (efter avgiven återförsäkring)			
Utbetalda försäkringssättningar	Not 7		
Före avgiven återförsäkring		-1 271 794	-1 056 326
Återförsäkrares andel		89	133
Förändring i avsättning för oreglerade skador		-7 742	20 241
Förändring i andra försäkringstekniska avsättningar			
Livförsäkringsavsättningar		-2 464 120	3 675 735
Försäkringsteknisk avsättning för livförsäkringar för vilka försäkringstagaren bär risk		-372 173	-868 289
Driftskostnader	Not 8	-207 197	-212 541
Kapitalavkastning, kostnader	Not 9	-337 785	-2 328 684
Kapitalavkastning överförd till finansrörelsen		-17 975	-15 676
Orealiserade förluster på placeringstillgångar	Not 10	-602 115	-2 225 332
Rörelseresultat i andra företag än försäkringsbolag		144 113	-9 468
Livförsäkringsrörelsens tekniska resultat		7 466 783	15 135 254

ICKE-TEKNISK REDOVISNING

Livförsäkringsrörelsens tekniska resultat		7 466 783	15 135 254
Kapitalavkastning, intäkter		867	1 645
Kapitalavkastning överförd från finansrörelsen		17 975	15 676
Kapitalavkastning, kostnader		-158	-5 080
Resultat före bokslutsdispositioner och skatt		7 485 467	15 147 495
Avkastningskatt	Not 12	-259 342	-200 717
Skatt på årets resultat	Not 12	-11 448	-15 274
ÅRETS RESULTAT		7 214 677	14 931 504

Rapport över Totalresultat

Koncern		2010	2009
Tkr			
Periodens resultat		7 214 677	14 931 504
Effekt på eget kapital vid avsättning till pensioner, inklusive löneskatt		27 197	18 747
Totalresultat för perioden		7 241 874	14 950 251

BALANSRÄKNING

TILLGÅNGAR		Koncern		
Tkr		2010	2009	2008
Placeringstillgångar				
Placeringar i koncern- och intresseföretag				
Aktier och andelar i koncernföretag	Not 14	1 435 903	557 100	529 500
Andra finansiella placeringstillgångar				
Aktier och andelar	Not 15	24 461 731	20 515 868	11 724 745
Obligationer och andra räntebärande värdepapper	Not 17	39 112 841	34 041 708	28 637 650
Övriga lån	Not 18	340 911	161 234	151 299
Derivat	Not 16	951 433	3 402 472	2 783 964
		64 866 916	58 121 282	43 297 658
Summa placeringstillgångar		66 302 819	58 678 382	43 827 158
Placeringstillgångar för vilka Livförsäkringstagaren bär placeringsrisk				
Fondförsäkringstillgångar	Not 19	4 478 263	3 865 602	2 693 206
Återförsäkrarens andel av försäkringstekniska avsättningar				
Livförsäkringsavsättning		572	640	637
Fordringar				
Fordringar avseende direkt försäkring		-	21 546	266
Fordringar avseende återförsäkring		86	57	37
Övriga fordringar	Not 20	153 734	195 436	100 263
Summa Fordringar		153 820	217 039	100 566
Andra tillgångar				
Kassa och bank		3 026 142	3 658 304	6 401 846
Förutbetalda kostnader och upplupna intäkter				
Upplupna ränteintäkter		790 737	632 652	588 658
Övriga upplupna intäkter		5 530	16 698	28 168
Summa Förutbetalda kostnader och upplupna intäkter		796 267	649 350	616 826
SUMMA TILLGÅNGAR		74 757 883	67 069 317	53 640 238

BALANSRÄKNING**EGET KAPITAL, AVSÄTTNINGAR OCH SKULDER****Koncern**

Tkr		2010	2009	2008
Eget kapital				
Aktiekapital, (300 000 aktier, kvotvärde 1 tkr)		300 000	300 000	300 000
Eget kapitalandel i obeskattade reserver		5 013	13 483	3 700
Konsolideringsfond		24 364 271	9 474 780	12 843 384
Balanserad vinst eller förlust		-19 432	71 647	-62 539
Årets resultat		7 214 677	14 931 504	-3 115 325
Summa eget kapital		31 864 529	24 791 414	9 969 220
Försäkringstekniska avsättningar				
Livförsäkringsavsättning	Not 23	36 923 317	34 464 168	38 139 900
Avsättning för oreglerade skador	Not 24	72 810	65 171	85 347
Övriga försäkringstekniska avsättningar		6 953	2 050	2 050
Summa försäkringstekniska avsättningar		37 003 080	34 531 389	38 227 297
Försäkringsteknisk avsättning för livförsäkring för vilka försäkringstagaren bär placeringsrisk				
	Not 25	4 478 263	3 865 602	2 693 206
Avsättningar för andra risker och kostnader				
Avsättningar för skatter	Not 26	60 160	128 562	34 028
Avsättning pensioner, liknande förpliktelser		14 450	50 486	85 582
Summa avsättning för livförsäkring för vilka försäkringstagaren bär placeringsrisk		74 610	179 047	119 610
Skulder				
Skulder avseende återförsäkring		363	-	-
Derivat	Not 16	171 126	2 635 079	1 182 922
Övriga skulder	Not 27	1 150 825	1 009 221	1 436 046
Summa skulder		1 322 314	3 644 300	2 618 968
Upplupna kostnader och förutbetalda intäkter				
Övriga upplupna kostnader och förutbetalda intäkter	Not 28	15 088	57 585	11 937
SUMMA EGET KAPITAL, AVSÄTTNINGAR OCH SKULDER		74 757 884	67 069 317	53 640 238
Ställda panter och ansvarsförbindelser				
Eget kapital				
Panter och därmed jämförliga säkerhet för egna skulder och för såsom avsättningar redovisade förpliktelser	Not 30	64 808 433	56 424 175	45 821 399
Åtagande	Not 31	896 450	1 139 831	823 949

REDOGÖRELSE FÖR FÖRÄNDRINGAR I EGET KAPITAL

Tkr	Aktie- kapital	Eget kapital andel i obeskattad reserv	Konsoli- derings- fond	Balanserad vinst eller förlust	Årets resultat	Totalt Eget kapital
Koncern						
Ingående balans 2009-01-01	300 000	3 700	12 843 384	-62 539	-3 115 325	9 969 220
Föregående års vinstdisposition			-3 115 325		3 115 325	
Förändring redovisningsprincip, IAS 19				18 747		18 747
Förändring redovisningsprincip, full IFRS			-115 439	115 439		
Förändrad koncernstruktur			-25 511			-25 511
Förskjutning mellan bundna och fria reserver		9 783	-9 783			
Under räkenskapsåret tilldelad återbäring			-102 546			-102 546
Årets resultat					14 931 504	14 931 504
Utgående balans 2009-12-31	300 000	13 483	9 474 780	71 647	14 931 504	24 791 414
Ingående balans 2010-01-01	300 000	13 483	9 474 780	71 647	14 931 504	24 791 414
Föregående års vinstdisposition			14 931 504		-14 931 504	
Förskjutning mellan bundna och fria reserver		-8 470	124 762	-116 292		-
Förändring redovisningsprincip, IAS 19				27 197		27 197
Förändrad koncernstruktur				-1 984		-1 984
Under räkenskapsåret tilldelad återbäring			-166 775			-166 775
Årets resultat					7 214 677	7 214 677
Utgående balans 2010-12-31	300 000	5 013	24 364 271	-19 432	7 214 677	31 864 529

RESULTATRÄKNING

Tkr	Moderbolag		
	2010	2009	
TEKNISK REDOVISNING AV LIVFÖRSÄKRINGS- RÖRELSEN			
Premieinkomst efter avgiven återförsäkring			
Premieinkomst	Not 3	6 334 863	6 232 076
Premier för avgiven återförsäkring		-120	-224
		6 334 743	6 231 852
Kapitalavkastning, intäkter	Not 4	3 585 806	4 624 842
Orealiserade vinster på placeringstillgångar	Not 5	2 276 744	6 402 577
Orealiserade vinster på placeringstillgångar för vilka livförsäkringstagaren bär placeringsrisk		372 173	868 289
Övriga tekniska intäkter	Not 6	37 274	27 505
Försäkringsersättningar (efter avgiven återförsäkring)			
Utbetalda försäkringsersättningar	Not 7		
Före avgiven återförsäkring		-1 271 794	-1 056 326
Återförsäkrarens andel		89	133
Förändring i avsättning för oreglerade skador		-7 742	20 241
Förändring i andra försäkringstekniska avsättningar			
Livförsäkringsavsättningar		-2 464 120	3 675 735
Försäkringsteknisk avsättning för livförsäkringar för vilka försäkringstagaren bär risk		-372 173	-868 289
Driftskostnader	Not 8	-207 197	-212 541
Kapitalavkastning, kostnader	Not 9	-239 369	-2 386 884
Kapitalavkastning överförd till finansrörelsen		-17 975	-15 676
Orealiserade förluster på placeringstillgångar	Not 10	-602 115	-2 225 332
Rörelseresultat i andra företag än försäkringsbolag		-	-
Livförsäkringsrörelsens tekniska resultat		7 424 345	15 086 126
ICKE-TEKNISK REDOVISNING			
Livförsäkringsrörelsens tekniska resultat		7 424 345	15 086 126
Kapitalavkastning, intäkter		762	1 565
Kapitalavkastning överförd från finansrörelsen		17 975	15 676
Kapitalavkastning, kostnader		-158	-322
Resultat före bokslutsdispositioner och skatt		7 442 924	15 103 045
Förändring periodiseringsfonder		-1 761	-20
Skatt på årets resultat	Not 12	-260 946	-208 730
ÅRETS RESULTAT		7 180 217	14 894 296
Rapport över Totalresultat			
Moderbolag Tkr		2010	2009
Periodens resultat		7 180 217	14 894 296
Totalresultat för perioden		7 180 217	14 894 296

BALANSRÄKNING

TILLGÅNGAR		Moderbolag		
Tkr		2010	2009	2008
Placeringstillgångar				
Placeringar i koncern- och intresseföretag				
Aktier och andelar i koncernföretag	Not 14	479 239	380 573	434 139
Lån till koncernföretag		1 046 502	223 587	123 587
Andra finansiella placeringstillgångar				
Aktier och andelar	Not 15	24 461 731	20 515 868	11 724 745
Obligationer och andra räntebärande värdepapper	Not 17	39 112 841	34 041 708	28 637 650
Övriga lån	Not 18	340 911	161 234	151 299
Derivat	Not 16	951 433	3 402 472	2 783 964
		64 866 916	58 121 282	43 297 658
Summa placeringstillgångar		66 392 657	58 725 442	43 855 444
Placeringstillgångar för vilka Livförsäkringstagaren bär placeringsrisk				
Fondförsäkringstillgångar	Not 19	4 478 263	3 865 602	2 693 206
Återförsäkrarens andel av försäkringstekniska avsättningar				
Livförsäkringsavsättning		572	640	637
Fordringar				
Fordringar avseende direkt försäkring		-	21 546	266
Fordringar avseende återförsäkring		86	57	37
Övriga fordringar	Not 20	143 577	179 307	95 007
Summa fordringar		143 663	200 910	95 310
Andra tillgångar				
Kassa och bank		2 895 924	3 626 148	6 353 816
Förutbetalda kostnader och upplupna intäkter				
Upplupna ränteintäkter		803 840	632 777	589 770
Summa förutbetalda kostnader och upplupna intäkter		803 840	632 777	589 770
SUMMA TILLGÅNGAR		74 714 919	67 051 520	53 588 183

BALANSRÄKNING

EGET KAPITAL, AVSÄTTNINGAR OCH SKULDER		Moderbolag		
Tkr		2010	2009	2008
Eget kapital				
Aktiekapital, (300 000 aktier, kvotvärde 1 tkr)		300 000	300 000	300 000
Konsolideringsfond		24 364 271	9 636 750	12 843 384
Årets resultat		7 180 217	14 894 296	-3 104 088
Summa eget kapital		31 844 488	24 831 046	10 039 296
Obeskattade reserver				
Periodiseringsfond	Not 22	6 802	5 041	5 021
Försäkringstekniska avsättningar				
Livförsäkringsavsättning	Not 23	36 923 317	34 464 168	38 139 900
Avsättning för oreglerade skador	Not 24	72 810	65 171	85 347
Övriga försäkringstekniska avsättningar		6 953	2 050	2 050
Summa försäkringstekniska avsättningar		37 003 080	34 531 389	38 227 297
Försäkringsteknisk avsättning för livförsäkring för vilka försäkringstagaren bär placeringsrisk	Not 25	4 478 263	3 865 602	2 693 206
Avsättningar för andra risker och kostnader				
Avsättningar för skatter	Not 26	52 744	123 751	32 707
Skulder				
Skulder avseende återförsäkring		363	-	-
Derivat	Not 16	171 126	2 635 079	1 182 922
Övriga skulder	Not 27	1 156 892	1 020 067	1 397 684
Summa skulder		1 328 381	3 655 146	2 580 606
Upplupna kostnader och förutbetalda intäkter				
Övriga upplupna kostnader och förutbetalda intäkter	Not 28	1 161	39 544	10 050
SUMMA EGET KAPITAL, AVSÄTTNINGAR OCH SKULDER		74 714 920	67 051 520	53 588 183
Ställda panter och ansvarsförbindelser				
Eget kapital				
Panter och därmed jämförliga säkerhet för egna skulder och för såsom avsättningar redovisade förpliktelse	Not 30	64 808 433	56 424 175	45 821 399
Åtagande	Not 31	869 450	1 139 931	823 949

REDOGÖRELSE FÖR FÖRÄNDRINGAR I EGET KAPITAL

Tkr	Aktie- kapital	Konsoli- derings- fond	Årets resultat	Totalt Eget kapital
Moderbolag				
Ingående balans 2009-01-01	300 000	12 843 384	-3 104 088	10 039 296
Föregående års vinstdisposition	-	-3 104 088	3 104 088	-
Under räkenskapsåret tilldelad återbäring	-	-102 546	-	-102 546
Årets resultat	-	-	14 894 296	14 894 296
Utgående balans 2009-12-31	300 000	9 636 750	14 894 296	24 831 046
Ingående balans 2010-01-01	300 000	9 636 750	14 894 296	24 831 046
Föregående års vinstdisposition	-	14 894 296	-14 894 296	-
Under räkenskapsåret tilldelad återbäring	-	-166 775	-	-166 775
Årets resultat	-	-	7 180 217	7 180 217
Utgående balans 2010-12-31	300 000	24 364 271	7 180 217	31 844 488

KASSAFLÖDESANALYS

	Koncern		Moderbolag	
	2010	2009	2010	2009
DEN LÖPANDE VERKSAMHETEN				
Resultat före bokslutsdispositioner ¹⁾	7 485 467	15 147 495	7 442 924	15 103 045
Justering för poster som inte ingår i kassaflödet ²⁾	-543 022	-8 177 766	-536 863	-8 156 410
Betald återbäring	-166 775	-102 546	-166 775	-102 546
Betald skatt	-338 554	-131 249	-331 953	-117 687
Kassaflöde från den löpande verksamheten	6 437 116	6 735 934	6 407 333	6 726 402
före förändring i tillgångar och skulder				
Förändring av placeringstillgångar, livförsäkring ³⁾	-3 751 524	-10 301 952	-3 751 524	-10 275 886
Förändring av övriga rörelsefordringar	-95 764	-157 072	-113 819	-148 607
Förändring av övriga rörelseskulder	-834 005	402 334	-2 365 147	1 116 810
KASSAFLÖDE FRÅN DEN LÖPANDE VERKSAMHETEN	1 755 823	- 3 320 757	176 843	-2 581 281
Investeringsverksamheten				
Aktieägartillskott	-250	-	-250	-
Lån till koncernföretag	-822 915	-99 700	-822 915	-100 000
Netto investering fastigheter	-690 215	-67 490	-	-
Kassaflöde från investeringsverksamheten	-1 713 380	-167 190	-823 165	-100 000
ÅRETS KASSAFLÖDE	242 443	-3 487 947	-646 322	-2 681 281
Likvida medel vid årets början⁵⁾				
Årets kassaflöde	242 443	-3 487 947	-646 322	-2 681 281
Kursdifferens i likvida medel	-83 901	-46 387	-83 901	-46 387
Likvida medel vid årets slut ⁵⁾	3 026 144	2 867 602	2 895 925	3 626 148
^{1) Betalda och erhållna räntor}				
Under perioden betald ränta	21 101	-11 462	7 014	-6 797
Under perioden erhållen ränta	949 731	1 258 667	948 792	1 258 586
Under perioden erhållen utdelning	571 820	476 955	571 820	476 955
Summa betalda och erhållna räntor	1 542 652	1 724 160	1 527 626	1 728 744
^{2) Poster som inte ingår i kassaflödet}				
Avskrivningar	240	2 343	-	-
Nedskrivningar aktier i dotterbolag	-	-	-98 416	53 626
Realiserad vinst (-) / förlust (+)	- 1 835 242	-1 320 367	-1 834 130	-1 320 367
Orealiserad vinst (-) / förlust (+)	-1 416 959	-3 878 709	-1 328 130	-3 878 709
Valutakursvinst (-) / förlust (+)	251 929	684 951	251 929	684 951
Förändring av försäkringstekniska avsättningar	2 471 884	-3 695 908	2 471 884	-3 695 908
Övrigt	-9 042	34 894	-	-3
Summa poster som inte ingår i kassaflödet	-543 022	-8 177 766	-536 863	-8 156 410
^{3) Förändring av placeringstillgångar, livförsäkring}				
Nettoinvestering av placeringstillgångar, livförsäkring	-3 751 524	-10 301 952	-3 751 524	-10 275 886
Summa förändring av placeringstillgångar, livförsäkring	-3 751 524	-10 301 952	-3 751 524	-10 275 886
^{4) Förändring av placeringstillgångar / livförsäkringstekniska avsättningar fondförsäkring, netto}				
Förändring av placeringstillgångar, fondförsäkring	-61 566	-29 201	-61 566	-29 201
Förändring av försäkringstekniska avsättningar, fondförsäkring	61 566	29 201	61 566	29 201
Summa förändring av placeringstillgångar/försäkringstekniska avsättningar fondförsäkring, netto	0	0	0	0
^{5) Delkomponenter som ingår i likvida medel*}				
Kassa och banktillgodohavanden	3 026 144	2 867 602	2 895 925	3 626 148

NOTER

Not 1 Redovisningsprinciper

Överensstämmelse med normgivning och lag

KPA Pensionsförsäkring ABs årsredovisning är upprättad enligt Lag om årsredovisning i försäkringsföretag (ÅRFL) samt Finansinspektionens föreskrifter och allmänna råd om årsredovisning i försäkringsföretag, och ändringsförfattning FFFS 2009:12 och FFFS 2008:26, och Rådet för finansiell rapporterings rekommendation RFR 2, Redovisning för juridiska personer. KPA Pensionsförsäkring AB tillämpar sk lagbegränsad IFRS i juridisk person och med detta avses internationella redovisningsstandarder som har antagits för tillämpning med de begränsningar som följer av RFR 2, ändringsförfattning FFFS 2009:12 och FFFS 2008:26. Detta innebär att samtliga av EU godkända IFRS och uttalanden tillämpas så långt detta är möjligt inom ramen för svensk lag och med hänsyn till sambandet mellan redovisning och beskattning. KPA Pensionsförsäkring ABs koncernredovisning upprättas enligt International Financial Reporting Standards (IFRS) som har antagits av EU.

Även Lagen om årsredovisning i försäkringsföretag (ÅRFL) samt Finansinspektionens föreskrifter och allmänna råd om årsredovisning i försäkringsföretag FFFS 2008:26 och ändringsförfattning FFFS 2009:12 tillämpas. Detta innebär en övergång från 2010-01-01 från så kallad lagbegränsad till så kallad full IFRS i koncernredovisningen vilket inneburit ett byte av redovisningsprinciper som påverkat jämförelsetalen för resultat- och balansräkningarna. Effekten av de ändrade redovisningsprinciperna framgår av Not 36. En ny räkning, rapport över totalresultat har tillkommit både för moderbolag och koncern.

Beloppen i årsredovisningen är i tusen kr om inte annat anges.

Förutsättningar vid upprättande av försäkringsföretagets finansiella rapporter

Försäkringsföretagets funktionella valuta är svenska kronor och de finansiella rapporterna presenteras i svenska kronor. Samtliga belopp är, om inte annat anges, avrundade till närmaste tusental. Huvudprincipen är att placeringstillgångarna marknadsvärderas.

Bedömningar och uppskattningar i de finansiella rapporterna

Vid upprättande av de finansiella rapporterna i enlighet med IFRS görs bedömningar och uppskattningar samt antaganden som påverkar tillämpningen av redovisningsprinciperna och de redovisade beloppen av tillgångar, skulder, intäkter och kostnader. Uppskattningarna och antagandena är baserade på historiska erfarenheter och ett antal andra faktorer som under rådande förhållanden synes vara rimliga. Resultatet av dessa uppskattningar och antaganden används sedan för att bedöma de redovisade värdena på tillgångar och skulder som inte annars framgår tydligt från andra källor. Verkliga utfall kan avvika från dessa uppskattningar och bedömningar.

Uppskattningar och antaganden ses över regelbundet. I not 34 beskrivs bedömningar och uppskattningar som har en betydande inverkan på de finansiella rapporterna.

De viktigaste antagandena som påverkar redovisade belopp för tillgångar och skulder är relaterade till de försäkringstekniska avsättningarna beskrivs i Not 23-25. Avsättningarna kontrolleras och utvärderas löpande i det ordinarie boksluts- och prognosarbetet. Betydelsen av respektive antagande visas i känslighetsanalys i Not 2, Upplysningar om risker.

Ändrade redovisningsprinciper

Nedan följer en beskrivning av de mest väsentliga ändringarna i redovisningsprinciperna.

1. Bolagets förmånsbestämda pensioner redovisas enligt IAS19 – Ersättningar till anställda. KPA har beslutat om att redovisa pensioner enligt metod direkt över eget kapital och totalresultat se not 36.
2. Uppställningsformer för koncernredovisningen ska vara inom ramen för IAS1 – utformning av finansiella rapporter. Jämfört med tidigare tillämpade uppställningsformer innebär detta vissa skillnader i koncern.

Nya IFRS och tolkningar som ännu inte börjat tillämpas

Nya eller ändrade IFRS träder ikraft först under kommande räkenskapsår och har inte förtidstillämpats vid upprättandet av dessa finansiella rapporter. Nyheter eller ändringar som blir tillämpliga fr.o.m. räkenskapsår 2011 och framåt planeras inte att förtidstillämpas. Nedan beskrivs förväntade effekter på de finansiella rapporterna som tillämpningen av nedanstående nya eller ändrade IFRS förväntas få på företagets finansiella rapporter. Utöver dessa bedöms inte de övriga nyheterna påverka företagets finansiella rapporter.

IAS 39 Finansiella instrument: Redovisning och värdering är under omarbeting och kommer att ersättas med IFRS 9 Financial instruments senast från och med 2013. IASB har publicerat en första del av flera som tillsammans kommer att utgöra IFRS 9. Denna första del behandlar klassificering och värdering av finansiella tillgångar. De fyra kategorier för finansiella tillgångar som finns i IAS 39 (finansiella tillgångar till verkligt värde via resultaträkningen med fair value option, verkligt värde via resultaträkningen av tillgångar som innehas för handel, investeringar som hålls till förfall samt låne- och kundfordringar) ersätts av två kategorier, där värdering sker till verkligt värde eller upplupet anskaffningsvärde. Upplupet anskaffningsvärde används för instrument som innehas i en affärsmodell vars mål är att erhålla de kontraktuella kassaflödena; vilka ska utgöra betalningar av kapitalbelopp och ränta på kapitalbeloppet vid specificerade datum. Övriga

finansiella tillgångar redovisas till verkligt värde och möjligheten att tillämpa 'fair value option' som i IAS 39 behålls. Förändringar i verkligt värde ska redovisas i resultatet, med undantag för värdeförändringar på egetkapitalinstrument som inte innehåller för handel och för vilka initialt val görs att redovisa värdeförändringar i övrigt totalresultat. Värdeförändringar på derivat i säkringsredovisning påverkas inte av denna del av IFRS 9, utan redovisas tills vidare i enlighet med IAS 39.

I avvaktan på att alla delar av standarden blir färdiga har KPA Pensionsförsäkring AB ännu ej utvärderat effekterna av den nya standarden.

KPA Pensionsförsäkring AB har inte beslutat om de nya principerna ska börja tillämpas i förtid eller från och med 2013.

Konsolideringsprinciper

KPA Pensionsförsäkring AB konsoliderar dotterföretag i vilka Moderbolaget har ett direkt eller indirekt innehav på mer än 50 procent av röstetalet eller på annat sätt har ett bestämmande inflytande över styrningen av företaget och äger en andel. Bestämmande inflytande innebär direkt eller indirekt en rätt att utforma ett företags finansiella och operativa strategier i syfte att erhålla ekonomiska fördelar. Vid bedömningen om ett bestämmande inflytande föreligger beaktas potentiella röstberättigande aktier som utan dröjsmål kan utnyttjas eller konverteras.

Koncernredovisningen är upprättad enligt förvärvsmetoden. Förvärvsmetoden innebär att ett förvärv av dotterföretag beaktas som en transaktion varigenom Moderbolag indirekt förvärvar dotterföretagets tillgångar och övertar dess skulder och eventualförpliktelser.

Försäkringsavtal

Begreppet försäkringsavtal definieras i IFRS 4. Avtal som medför betydande försäkringsrisker och därmed uppfyller definitionen av försäkringsavtal ska redovisas enligt IFRS 4. Avtal som inte uppfyller definitionen ska redovisas som finansiella avtal enligt IAS 39, alternativt som serviceavtal enligt IAS 18.

KPA Pensionsförsäkring ABs bestånd som avser fondförsäkring redovisas som ett finansiellt instrument, så kallat investeringsavtal. Övriga bestånd består av pensionsförsäkringar innehållande betydande försäkringsrisk och redovisas därmed enligt IFRS 4.

Premieinkomst

Som premieinkomst redovisas inbetalda belopp under räkenskapsåret enligt försäkringsavtal för direkt försäkring. De olika typer av avgifter för fondförsäkring, som debiteras kunderna för förvaltning av investeringsavtal intäktsförs i takt med att förvaltningstjänster till innehavarna tillhandahålls. Premieinkomst redovisas exklusive skatter och andra offentliga avgifter.

Försäkringstekniska avsättningar

Försäkringstekniska avsättningar utgörs av livförsäkringsavsättning och avsättning för oreglerade skador.

Livförsäkringsavsättning

Livförsäkringsavsättningar motsvarar det förväntade kapitalvärdet av bolagets garanterade förpliktelser enligt försäkringsavtal efter avdrag för det förväntade kapitalvärdet av framtida premieinbetalningar. Kapitalvärdena beräknas med beaktande av antaganden om framtida ränta, dödlighet och andra riskmått, driftskostnader och skatter.

Livförsäkringsavsättningar och oreglerade skador som avser tjänstepensioner värderas enligt EU's tjänstepensionsdirektiv. KPA Pensionsförsäkring ABs traditionella försäkringar klassificeras som tjänstepensioner.

Det innebär att pensionsåtagandena värderas enligt så kallade aktsamma antaganden. De aktsamma antagandena beträffande ränta, dödlighet, driftkostnader och sjuklighet väljs så att de ger en realistisk bild av garanterade åtaganden gentemot de försäkrade.

Försäkringstekniska avsättningar beräknas med en kassaflödesmodell. Varje transaktion diskonteras var för sig med respektive riskfria räntesats enligt Finansinspektionens föreskrift FFFS 2008:23, för motsvarande löptid.

Avsättning för oreglerade skador

Avsättning för oreglerade skador ska täcka framtida kostnader för försäkringsavsättningar som uppstår vid sjukdom. Avsättningen för oreglerade skador avser avsättning för inträffade men ännu inte inrapporterade skador (IBNR) som omfattar kostnader för inträffade men ännu okända skador. Beloppet är en uppskattning baserad på KPA Pensionsförsäkring ABs historiska erfarenheter och skadeutfall.

Fondförsäkringsavsättning

Avsättning för fondförsäkring redovisas under Försäkringsteknisk avsättning för livförsäkring för vilka försäkringstagare bär placeringsrisk och motsvaras av värdet av försäkringstagarnas fondandelar.

Driftskostnader

Samtliga driftskostnader fördelas i resultaträkningen efter funktionerna skadereglering, administration och kapitalförvaltningskostnader.

Redovisning av kapitalavkastning

Kapitalavkastning, intäkter

Posten Kapitalavkastning, intäkter avser avkastning på placeringstillgångar och omfattar utdelning på aktier och andelar, ränteutgifter, valutakursvinster (netto), återförda nedskrivningar och realisationsvinster (netto).

Kapitalavkastning, kostnader

Under Kapitalavkastning, kostnader redovisas kostnader för placeringstillgångar. Posten omfattar kapitalförvaltningskostnader, räntekostnader, valutakursförluster (netto), nedskrivningar samt realisationsförluster (netto).

Realiserade och orealiserade värdeförändringar

För placeringstillgångar som värderas till verkligt värde är realisationsvinsten den positiva skillnaden mellan försäljningspris och anskaffningsvärde. För räntebärande värdepapper är anskaffningsvärdet det upplupna anskaffningsvärdet och för övriga placeringstillgångar det historiska anskaffningsvärdet. Orealiserade vinster och förluster redovisas netto per tillgångsslag. Sådana förändringar som förklaras av valutakursförändringar redovisas som valutakursvinst eller valutakursförlust under posten Kapitalavkastning.

Skatt

Skattkostnaden består huvudsakligen av avkastningsskatt som baseras på standardberäkningar av avkastningen på nettotillgångar som förvaltas för försäkringstagarnas räkning. Premiebefrielseförsäkringen är inte att betrakta som pensionsförsäkring och faller därför inom ramen för inkomstskatt enligt inkomstskattelagen (IL). Inkomstskatt förekommer även i vissa verksamheter i koncernen. I koncernen finns inte några temporära skillnader eller förlustavdrag som ger upphov till någon uppskjuten skatt.

Byggnader och mark

Förvaltningsfastigheter är fastigheter som innehas i syfte att generera hyresintäkter och/eller värdestegring. KPA Pensionsförsäkring ABs koncern innehar endast förvaltningsfastigheter. Förvaltningsfastigheter redovisas till verkligt värde i balansräkningen i koncernen. Samtliga värdeförändringar redovisas i resultaträkningen.

Det verkliga värdet baseras på värderingar utförda av oberoende värderingsmän. Värderingarna utförs normalt två gånger per år. Det verkliga värdet fastställs med en kombination av ortprismetoden, som utgår från jämförbara köp, samt avkastningsmetoden. Avkastningsmetoden är baserad på nuvärdet av beräknade framtida kassaflöden samt nuvärdet av ett beräknat restvärde för respektive fastighet.

Finansiella instrument

Finansiella instrument som redovisas i balansräkningen inkluderar på tillgångssidan aktier, lånefordringar och räntebärande värdepapper samt derivat. Bland skulder återfinns leverantörsskulder, övriga skulder samt derivat.

Förvärv och avyttring av finansiella tillgångar redovisas på affärsdagen, som är den dag då företaget förbinder sig att förvärva eller avyttra tillgången.

Klassificering och värdering

Ett finansiellt instrument klassificeras vid första redovisningen utifrån i vilket syfte instrumentet förvärvades. Klassificeringen avgör hur det finansiella instrumentet värderas efter första redovisningstillfället såsom beskrivs nedan.

KPA Pensionsförsäkring AB använder kategorierna Finansiella tillgångar värderade till verkligt värde via resultaträkningen, Lånefordringar och Övriga skulder. KPA Pensionsförsäkring AB tillämpar inte säkringsredovisning. Genom redovisning till verkligt värde kan dock ekonomisk säkring uppnås.

Finansiella tillgångar värderade till verkligt värde via resultaträkningen

Denna kategori består av två undergrupper; finansiella tillgångar som innehas för handel och andra finansiella tillgångar som KPA Pensionsförsäkring AB initialt valt att placera i denna kategori (enligt verkligt värde option). Finansiella instrument i denna kategori värderas löpande till verkligt värde med värdeförändringar redovisade i resultaträkningen. I den första undergruppen ingår derivat med positivt verkligt värde med undantag för derivat som är ett identifierat och effektivt säkringsinstrument.

KPA Pensionsförsäkring AB har som princip att hänföra samtliga placeringstillgångar som är finansiella instrument och som inte är aktier i dotter- eller intresseföretag till kategorin Finansiella tillgångar värderade till verkligt värde via resultaträkningen dels därför att företaget löpande utvärderar kapitalförvaltningens verksamhet på basis av verkliga värden.

Beräkning av verkligt värde

Följande sammanfattar de metoder och antaganden som främst använts för att fastställa verkligt värde på de finansiella instrumenten.

Finansiella instrument noterade på en aktiv marknad

För finansiella instrument som är noterade på en aktiv marknad bestäms verkligt värde med utgångspunkt från tillgångens noterade köpkurs på balansdagen utan tillägg för transaktionskostnader (till exempel courtage) vid anskaffningstillfället.

Ett finansiellt instrument betraktas som noterat på en aktiv marknad om noterade priser med lätthet finns tillgängliga på en börs, hos en handlare, mäklare, branschorganisation, företag som tillhandahåller aktuell prisinformation eller tillsynsmyndighet och dessa priser representerar faktiska och regelbundet förekommande marknadstransaktioner på affärsmässiga villkor. Eventuella framtida transaktionskostnader vid en avyttring beaktas inte.

För finansiella skulder bestäms verkligt värde utifrån noterade säljkurser. Sådana instrument återfinns i balansposterna Aktier och andelar, Obligationer och andra räntebärande värdepapper samt Derivat.

Finansiella instrument som inte är noterade på en aktiv marknad

Om marknaden för ett finansiellt instrument inte är aktiv, så erhålls det verkliga värdet genom att använda en värderingsteknik. De använda värderingsteknikerna bygger i så hög utsträckning som möjligt på marknadsuppgifter och företags-specifika uppgifter används i så låg grad som möjligt. Värderingstekniker används för följande klasser av finansiella instrument:

Derivat

Derivatinstrument tas upp till det verkliga värde utifrån det värde som erhålls från motpart där verkligt värde beräknats med hjälp av en värderingsmodell som är etablerad på marknaden för värdering av den typ av derivatinstrument som det är fråga om.

Aktier och räntebärande värdepapper

Verkligt värde för finansiella instrument som inte är derivatinstrument beräknas baserat på framtida kassaflöden av kapitalbelopp och ränta diskonterade till aktuella marknadsräntor på balansdagen. I de fall diskonterade kassaflöden har använts, beräknas framtida kassaflöden på den av företagsledningen bästa bedömningen. Den diskonteringsränta som använts är marknadsbaserad ränta på liknande instrument på balansdagen. Då andra värderingsmodeller har använts är indata baserade på marknadsrelaterade data på balansdagen.

Innehav i onoterade aktier redovisas med utgångspunkt till anskaffningsvärde i de fall när ett tillförlitligt verkligt värde inte kan fastställas. Skälet till att de inte kunnat värderas till verkligt värde på ett tillförlitligt sätt är att det råder alltför stor osäkerhet i de framtida kassaflödena samt den riskjustering som behöver göras på diskonteringsräntan.

Lånefordringar och kundfordringar

Lånefordringar och kundfordringar är finansiella tillgångar som inte är derivat, som har fastställda eller fastställbara betalningar och som inte är noterade på en aktiv marknad. Till denna kategori hänförs lån lämnade till koncernföretag, övriga fordringar inklusive likvida medel samt upplupna ränteintäkter. Dessa tillgångar värderas till upplupet anskaffningsvärde. Kundfordran redovisas till det belopp som beräknas inflyta det vill säga efter avdrag för osäkra fordringar.

Finansiella skulder värderade till verkligt värde via resultaträkningen

Denna kategori består av två undergrupper, finansiella skulder som innehas för handel och finansiella skulder som vid första redovisningstillfället identifieras som tillhörig till denna kategori. I den förstnämnda delkategorin ingår derivat med negativt verkligt värde. Förändringar i verkligt värde redovisas i resultaträkningen.

Andra finansiella skulder

Övriga finansiella skulder, till exempel leverantörsskulder, ingår i denna kategori. Skulderna värderas till upplupet anskaffningsvärde.

Pensioner**Ersättningar till anställda enligt pensionsförpliktelser i koncernen**

Pensionsskulden beräknas i enlighet med IAS 19 Ersättning till anställda. Koncernen har både förmånsbestämda och avgiftsbestämda pensionsplaner. En avgiftsbestämd pensionsplan är en pensionsplan enligt vilken koncernen betalar fasta avgifter till en separat juridisk enhet. Koncernen har inte några rättsliga eller informella förpliktelser att betala ytterligare avgifter om denna juridiska enhet inte har tillräckliga tillgångar för att betala alla ersättningar till anställda som hänger samman med de anställdas tjänstgöring under innevarande eller tidigare perioder.

En förmånsbestämd pensionsplan är en pensionsplan som inte är avgiftsbestämd. Utmärkande för förmånsbestämda planer är att de anger ett belopp för den pensionsförmån en anställd erhåller efter pensionering, vanligen baserat på en eller flera faktorer såsom tjänstgöringstid och lön.

Den skuld som redovisas i balansräkningen avseende förmånsbestämda pensionsplaner är nuvärdet av den förmånsbestämda förpliktelsen på balansdagen minus verkligt värde på förvaltningstillgångarna. Fonderade planer med nettotillgångar, det vill säga tillgångar överstigande åtagandena, redovisas som finansiell anläggningstillgång, i annat fall som avsättning.

Den förmånsbestämda pensionsförpliktelsen beräknas årligen av aktuarier med tillämpning av den så kallade projected unit credit method. Nuvärdet av den förmånsbestämda förpliktelsen fastställs genom diskontering av uppskattade framtida kassaflöden med användning av marknadsmässiga avkastningen på balansdagen för svenska bostadsobligationer.

Aktuariella vinster och förluster till följd av erfarenhetsbaserade justeringar och förändringar i aktuariella antaganden redovisas i övrigt totalresultat under den period då de uppstår.

För avgiftsbestämda pensionsplaner betalar koncernen avgifter till offentligt eller privat administrerade pensionsförsäkringsplaner på obligatorisk, avtalsenlig eller frivillig basis. Koncernen har inga ytterligare betalningsförpliktelser när avgifterna väl är betalda. Avgifterna redovisas som personalkostnader när de förfaller till betalning. Förutbetalda avgifter redovisas som en tillgång i den utsträckning som kontant återbetalning eller minskning av framtida betalningar kan komma koncernen tillgodo.

Principer för redovisning av pensioner för moderbolag beskrivs i not 35.

Skillnader mellan koncernens och moderbolagets redovisningsprinciper

Skillnaderna mellan koncernens och moderbolagets redovisningsprinciper framgår nedan. De nedan angivna redovisningsprinciperna för moderbolaget har tillämpats konsekvent på samtliga perioder som presenteras i moderbolagets finansiella rapporter, där inte annat anges.

Dotterföretag

Andelar i dotterföretag redovisas i moderbolaget enligt anskaffningsvärdemetoden i förekommande fall efter avdrag för erforderliga nedskrivningar.

Aktieägartillskott

Företaget redovisar aktieägartillskott i enlighet med uttalandet från Rådet för finansiell rapportering (UFR 2). Aktieägartillskott förs direkt mot eget kapital hos mottagaren och aktiveras i aktier och andelar hos givaren.

Not 2 Uppllysning om risker

Risk och riskhantering är en central del av verksamheten i försäkringsföretag. Denna not omfattar en beskrivning av KPA Pensionsförsäkring ABs (publ) riskhantering samt kvantitativa och kvalitativa upplysningar om försäkringsrisker, finansiella risker, operativa risker, strategiska risker och ryktesrisker.

Övergripande riskhantering

Förmågan att identifiera, förebygga och hantera risker i en organisation blir alltmer viktigt för ett företag. Riskhanteringen ger åtgärdsberedskap samt möjlighet att planera och genomföra aktiviteter för att hantera risker. Risker som hanteras på rätt sätt kan leda till nya möjligheter och värdeskapande medan risker som inte hanteras rätt kan leda till skador och stora kostnader.

Risker hanteras med ett enhetligt och övergripande synsätt inom hela Folksam och KPA-gruppen. Syftet med riskhanteringen är att fånga alla väsentliga risker som är förknippade med organisationen och dess verksamhet i både nutid och framtid. Genom god riskhantering får därmed vd:ar och styrelser en samlad bild över den totala risksituationen på ett sammantaget och strukturerat vis, vilket ökar förståelse och kunskap om riskerna och möjligheterna att nå målen. Genom riskhanteringen säkerställs även att risksituationen är förenlig med kapitalbasen och därmed begränsas avvikelser i det förväntade ekonomiska resultatet.

Risk definieras som sannolikheten att en händelse inträffar som negativt påverkar hela eller delar av måluppfyllelse eller avviker från gjorda antaganden. KPA Pensionsförsäkring ABs verksamhet ger upphov till att företaget är exponerat mot olika risker, vilka påverkar företagets finansiella ställning, resultat och måluppfyllelse. Dessa risker delas in i risker inom försäkringsverksamheten, inom finansverksamheten samt inom all verksamhet.

Risker inom försäkringsverksamheten	Risker inom finansverksamheten	Risker inom all verksamhet
Premieantaganden	Marknadsrisk	Operativ risk
Reservsättningsantaganden	Kredit- motpartsrisk	Strategisk risk
Överskottshantering	Likviditetsrisk	Ryktetsrisk
	Koncentrationsrisk	

Riskprocessen

Riskprocessen utgör en viktig beståndsdel av den övergripande riskhanteringen. Riskprocessen omfattar identifiering, värdering, hantering, kontroll och rapportering av alla väsentliga risker. I samband med den årliga verksamhetsplaneringen genomförs ett antal riskgenomgångar, och en uppföljning sker efter sex månader. Ett stort antal risker identifieras utifrån affärsplaner, verksamhetsmål, ansvarsområden och de arbetsuppgifterna respektive organisatorisk enhet ansvarar för. Till samtliga risker kopplas uppgifter om vilka enheter och vilka företag som berörs. Samtliga identifierade risker kategoriseras enligt en riskkarta och värderas utifrån två perspektiv; dels vilken sannolikheten är att händelsen inträffar samt dels vilken påverkan den har.

Alla identifierade risker tilldelas en riskägare och åtgärder tas fram för att hantera och förebygga riskerna. Riskerna ska, liksom de åtgärder som är knutna till dessa, kontinuerligt följas upp. Gemensamma uppföljningar sker också för att få avstämningar av risksituationen.

Trafikljuset, som är Finansinspektionens verktyg för mätning av risker, används också som en metod för att värdera försäkrings- och finansiella risker. För att beräkna hur mycket kapital företaget måste hålla för att täcka sina risker utförs ett antal fördefinierade stressscenarier. De olika scenarierna ger upphov till det totala kapitalkravet på företaget och sätts i relation till företagets kapitalbuffert.

Rapportering av risksituationen sker till koncernledning, VD och till styrelsen genom en skriftlig riskrapport.

Organisation och ansvarsfördelning

Ansvar för Folksams, och tillika KPA Pensionsförsäkring ABs, riskhantering är fördelat och strukturerat på följande sätt:

Styrelsen

Styrelsen ska se till att riskhantering och uppföljning av risker är tillfredsställande. Styrelsen fastställer de riktlinjer som ska gälla för riskhantering och intern kontroll.

Riskkommitté

Riskkommittén bereder och diskuterar frågor relaterade till risk, bedömer Folksams totala risksituation samt övervakar riskutvecklingen på en aggregerad nivå.

Riskavdelningen

Riskavdelningen ansvarar för Folksams övergripande riskhantering, säkerställer oberoende riskkontroll och rapporterar direkt till styrelse och verkställande direktör. Vidare tillser Riskavdelningen att styrelsen, ledning och andra intressenter får en allsidig och saklig bild av den totala riskexponeringen.

Hantering av risker inom försäkringsverksamheten

Det generella interna styrningsverktyget när det gäller prissättning av försäkringsrisker och reservavsättningar är de försäkringstekniska riktlinjerna, som beslutas av företagets styrelse. Av dessa framgår bland annat vad som ska gälla för de antaganden som används vid bestämning av premier och avsättning av reserver.

KPA Pensionsförsäkring ABs VD har också fastställt reservsättningsinstruktion. Reservsättningsinstruktionen behandlar bland annat vilka reserver som bör fastställas för de olika delarna av försäkringsverksamheten.

Chefaktuarien

- ansvarar för värderingen av försäkringsåtaganden
- arbetar fram och föreslår förändringar i Försäkringstekniska riktlinjer
- arbetar fram och föreslår förändringar i reservsättningsinstruktionen

Hantering av risker inom finansverksamheten

Styrelsen har det yttersta ansvaret för förvaltningen av företagets tillgångar och anger ramar och riktlinjer för verksamheten. VD ansvarar för förvaltningen av företagets tillgångar inom de ramar och anvisningar som styrelsen givit samt för översynen av placeringsriktlinjerna. Finanskommittén är VDs forum för uppföljning av tillgångsförvaltningen och beslut rörande riskstyrningen.

Kapitalförvaltningen är organiserad så att Folksams kapitalförvaltning svarar för den löpande finansiella riskstyrningen och föreslår placeringsinriktning. Avdelningen svarar även för all derivathantering med syfte att styra risknivån i företaget på en övergripande nivå. Avdelningen för ansvarsfullt ägande ansvarar för bolagsstyrning, miljö- och etikanalys och företagets etiska placeringsregler. Förvaltningen av direktägda fastigheter och alternativa placeringar hanteras av två separata avdelningar inom Folksams organisation. Avdelningen för alternativa placeringar svarar även för förvaltningen av indirekt ägda fastigheter. Löpande aktie- och ränteförvaltning samt värdepappersadministration sköts av Swedbank Robur.

I syfte att skapa en oberoende riskkontroll har uppföljningen organiserats enligt följande:

- Folksams kapitalförvaltning ansvarar för att föreslå placeringsstrategi för styrelsen och för löpande kapitalförvaltning.
- Chefen för Compliance är huvudansvarig för att uppföljning sker på daglig basis enligt de limiter som fastställts av styrelsen i placeringsriktlinjer, placeringsreglementen och fondbestämmelser och för att rapportering sker av överträdelse till styrelser och VD inom respektive företag.
- Swedbank Robur ansvarar för daglig kontroll av gällande placeringsbestämmelser samt att resultatet av utförd kontroll rapporteras till Complianceavdelningen, Riskavdelningen och Folksams kapitalförvaltning.

GENERELLT OM PÅVERKAN AV RISKERNA

Finansiella risker och försäkringsrisker är de risker som påverkar KPA Pensionsförsäkring AB mest. Aktiekursrisken och den sammanlagda ränterisken i balansräkningen (placeringar och FTA) analyseras löpande exempelvis i form av det så kallade trafikljusmodellen (vad händer med företagets kapitalbas om till exempel räntan går upp eller ner eller om värdet på aktieportföljen ändrar sig). För fondförsäkringsprodukter ligger den finansiella risken hos den som sparar. För KPA Pensionsförsäkring ABs traditionella pensionsförsäkringar och fondförsäkringar är försäkringsriskerna förhållandevis begränsade, då försäkringsmomentet i försäkringen är liten sett i relation till sparanddelen.

Den största försäkringsrisken är risken att antaganden om livslängd avviker från verkliga förhållanden. Operativa, ryktes- och strategiska risker påverkar generellt sett inte balans- och resultaträkningar i lika stor utsträckning, även om en enskild risk kan påverka mer än andra. Nedan följer en fördjupning inom respektive riskkategori.

RISKER INOM FÖRSÄKRINGSVERKSAMHETEN

Hantering och värdering av risker i försäkringsverksamheten är grundläggande för alla försäkringsföretag. Korrekt prissättning och hantering av riskerna tryggar KPA Pensionsförsäkring ABs långsiktiga lönsamhet. Det är lika viktigt att säkerställa att reservavsättningarna är tillräckliga och att fördelningen av överskott mellan försäkringar är skälig. Riskerna, liksom principer och verktyg för riskhantering, kan skilja sig åt mellan olika typer av försäkring. Riskerna i KPA Pensionsförsäkring ABs försäkringsverksamhet beskrivs med följande indelning.

Livförsäkring

Sparandeförsäkring

- traditionell pensionsförsäkring
- fondförsäkring

Riskförsäkring inom livförsäkringsverksamhet

- sjuk- och premiebefrielseförsäkring
- dödsfallsförsäkringar (familjepensioner/efterlevandepensioner)

KPA Pensionsförsäkring ABs traditionella försäkringar klassificeras som tjänstepensionsförsäkringar. Detta innebär att KPA Pensionsförsäkring AB använder aktsamma antaganden vid värdering av företagets åtaganden enligt Tjänstepensionsdirektivet som infördes 2006.

De aktsamma antagandena beträffande ränta, dödlighet, driftkostnader och sjuklighet väljs så att de ger en realistisk bild av företagets garanterade åtaganden gentemot de försäkrade.

Sparandeförsäkring

Premieantaganden - risker vid tecknande

Livförsäkringsrisken vid tecknandet är risken att dödligheten och/eller länglevnaden underskattas i de antaganden som används för premieberäkning. Driftkostnadsrisken vid tecknandet är risken att driftkostnaderna underskattas i de antaganden som används för premieberäkning.

En annan risk är att den garanterade räntan är för hög i förhållande till ränteläget. Konsekvensen av för hög garanterad ränta kan bland annat bli att kapitalavkastningen inte täcker garantin. Riskerna hanteras genom att de antaganden som används vid premiesättningen löpande ses över.

KPA Pensionsförsäkring ABs försäkringsverksamhet är inriktad på stora kollektiv. Inom ett och samma kollektiv adderas en stor mängd oberoende risker vilket ger en riskutjämning och minskar riskerna vid tecknandet. Med koncentrationsrisk menas risken för otillräcklig riskutjämning på grund av för litet kollektiv eller skevt urval. För kollektivavtalad försäkring är KPA Pensionsförsäkring AB ickeväljarnas alternativ, varför KPA Pensionsförsäkring AB inte har möjlighet att styra över riskspridningen. Kravet är att de ska vara fullt arbetsföra.

Reservsättningsantaganden – risker vid beräkning av reserver

Livförsäkringsrisken vid reservsättning är risken att dödligheten och/eller länglevnaden underskattas i de antaganden som används för att beräkna reserver. Driftkostnadsrisken vid reservsättning är risken att driftkostnaderna underskattas i de antaganden som används för att beräkna reserver. Med annullationsrisk avses risken för att beräknade reserver inte är tillräckliga vid flytt, återköp eller premieannullationer.

Konsekvensen av felaktiga reservsättningsantaganden för beståndet med traditionell livförsäkring blir att reserverna inte är tillräckliga för att motsvara kommande försäkringsåtaganden. Riskerna hanteras genom utvecklade aktuariella metoder och genom kontinuerlig uppföljning av antaganden. Annullationsrisken hanteras även genom aktiva kundkontakter och genom produktutveckling. Vid flytt kan en avgift tas ut.

Risken i avsättningarna för fondförsäkring är mycket begränsad för företaget eftersom försäkringstagaren står den finansiella risken.

Antaganden för överskottshantering – risker vid fördelning av överskott

Enligt Försäkringsrörelselagen (1982:713) ska fördelning av överskott styras av försäkringarnas bidrag till överskottet. Försäkringsrisker vid överskottshantering finns både i samband med hur mycket överskott som fördelas på kundernas försäkringar som återbäring (återbäringsantaganden avseende dödlighet/länglevnad, driftkostnader, ränta och skatt) och i samband med hur utbetalning av överskott fördelas över tiden (prognosantaganden avseende dödlighet/länglevnad, driftkostnader, ränta och skatt). Annullationsrisken i samband med överskottshantering är risken att felaktigt överskott utbetalas i samband med flytt, återköp eller slutbetalning.

Konsekvensen av felaktig överskottshantering är en oskälig fördelning av överskott mellan olika försäkringar.

KPA Pensionsförsäkring AB har valt att fördela ut avkastningen kvartalsvis i efterskott vilket ger en rättvis fördelning av överskott.

Metoden medför att kollektiv konsolideringsnivå för traditionell premiebestämd pensionsförsäkring alltid ligger runt 100 procent.

Riskerna vid fördelning av överskott hanteras genom löpande översyn av försäkringstekniska riktlinjer.

Risikoförsäkring inom livförsäkringsverksamheten

Premieantaganden - risker vid tecknande

Livförsäkringsrisken vid tecknandet av dödsfallsförsäkring är risken att dödligheten underskattas i de antaganden som används för premieberäkning. Livförsäkringsrisken vid tecknandet av sjukförsäkring är risken att insjuknandet underskattas och/eller att tillfrisknandet eller dödligheten överskattas i de antaganden som används för premieberäkning. Driftskostnadsrisken vid tecknandet för både dödsfallsförsäkring och sjukförsäkring är risken att driftskostnaderna underskattas i de antaganden som används för premieberäkning.

Konsekvensen av felaktiga premieantaganden blir att premien inte täcker försäkringens skade- och driftskostnader. Riskerna hanteras genom årlig analys av dödlighet, sjuklighet och driftskostnader, som grund för eventuella beslut om premieförändringar.

Koncentrationsrisk är risken för otillräcklig riskutjämning på grund av för litet kollektiv eller skevt urval. Riskerna hanteras genom ett aktivt arbete för att åstadkomma blandade bestånd. Koncentrationsrisken hanteras även genom hälsokrav i samband med tecknande av försäkring med dödsfallsrisk eller sjuklighetsrisk. KPA Pensionsförsäkring AB försäkrar huvudsakligen kollektivavtalade pensioner. Kravet är att de försäkrade ska vara fullt arbetsföra.

Alla risker som är klassificerade som olycksfall, invaliditet och dödsfall täcks av ett katastrofaterförsäkringskontrakt.

Reservsättningsantaganden – risker vid beräkning av reserver

Livförsäkringsrisken vid reservsättning av dödsfallsförsäkring är risken att dödligheten underskattas i de antaganden som används för att beräkna reserver. Livförsäkringsrisken vid reservsättning av sjukförsäkring är risken att insjuknandet underskattas och/eller att tillfrisknandet eller dödligheten överskattas i de antaganden som används för att beräkna reserver. Driftskostnadsrisken vid reservsättning för både dödsfallsförsäkring och sjukförsäkring är risken att driftskostnaderna underskattas i de antaganden som används för att beräkna reserver. Med felaktiga reservsättningsantaganden räcker inte reserverade skadekostnader och driftskostnader till för behandling och utbetalning av de skador - rapporterade eller ej rapporterade - som inte slutreglerats. Riskerna vid beräkning av reserver hanteras genom att modeller och antaganden löpande ses över.

Ändrade lagar eller regler kan innebära att den framtida skadeutvecklingen skiljer sig från den historiska. Detta, liksom förändringar i sjukligheten över tiden, försvårar bedömningen av framför allt sjuklighetsriskerna.

I samband med skadereglering av dödsfall och sjuklighet sker också riskbedömning, framför allt av så kallade oriktiga uppgifter eller av om den försäkrade uppfyller kraven i villkoren för att omfattas av försäkringen.

Känslighet för risker hänförliga till försäkringsavtal

I tabellen visas hur de försäkringstekniska avsättningarna skulle förändras om dödligheten, sjukligheten eller annullationerna förändrades. Tabellen visar känsligheten i KPA Pensionsförsäkring AB:s totala avsättningar, för såväl sparandeförsäkring som riskförsäkring. De försäkringstekniska avsättningarnas känslighet för ränteförändringar framgår av avsnittet om finansiella risker.

Dödssannolikheten antas minska med 20 procent. En minskad dödssannolikhet innebär minskade avsättningar för riskförsäkringar och ökade avsättningar för sparandeförsäkringar. I tabellen visas det sammanvägda resultatet.

Sjukligheten stressas genom att

- ettårs sannolikheten för insjuknande ökas med 50 procent
- sannolikheten att sjukfall upphör minskas med 20 procent

Annullationer ökas med 20 procent.

Reservavsättningen för framtida driftskostnader ökas med 10 procent.

Analyserna är gjorda utan hänsyn till eventuella korrelationer mellan antaganden.

MSEK	Avsättningar		Eget Kapital
	brutto	Resultat före skatt	
Försäkringstekniska avsättningar 2010-12-31	37 003		
Dödlighet	38 109	-1 106	-1 101
Sjuklighet	37 099	-96	-96
Annullationer	37 007	-4	-4
Kostnadsinflation	37 025	-22	-22
Försäkringstekniska avsättningar 2009-12-31	34 531		
Dödlighet	35 600	-1 069	-1 064
Sjuklighet	34 598	-66	-66
Annullationer	34 534	-3	-3
Kostnadsinflation	34 554	-23	-23

Koncentrationer av försäkringsrisk

KPA Pensionsförsäkring ABs försäkringsportfölj består till stor del av ålderspensionsförsäkringar. Det är en stor övervikt av anställda framför pensionstagare. Den främsta risken för dessa försäkringar är att åtagandena är långa och därmed känsliga för variationer av räntan. De flesta försäkringar tecknas med återbetalningsskydd. Det gör att dödlighetsrisken minskar.

Pensions- Kapital Mkr	Förmåns- bestämd traditionell försäkring	Premie- befrielse och sjuk- försäkring	Avgiftsbestämd		Fond- försäkring	Total
			Med åter betalnings- skydd	Utan åter- betalnings- skydd		
2010						
Ålder						
- 34 år	34	-	5 143	131	135	5 443
35 - 49 år	1 032	33	18 917	798	1 767	22 547
50 - 64 år	5 630	166	22 552	2 342	2 565	33 255
65 - år	5 596	-	3 780	2 262	11	11 649
	12 292	199	50 392	5 533	4 478	72 894
2009						
Ålder						
- 34 år	38	1	4 380	120	116	4 655
35 - 49 år	929	28	16 321	726	1 559	19 563
50 - 64 år	4 990	130	19 602	2 098	2 179	28 999
65 - år	5 062	-	2 848	1 743	12	9 665
	11 019	159	43 151	4 687	3 866	62 882

RISKER INOM FINANSVERKSAMHETEN**Förvaltningsprinciper**

Målet för förvaltningen av tillgångarna är att uppnå högsta möjliga reala avkastning under gällande risk- och placeringsrestriktioner. Det ska som minimum innebära en årlig real avkastning på i genomsnitt tre procent, mätt över en period som motsvarar försäkringsavtalens genomsnittliga löptid. KPA Pensionsförsäkring AB lägger stor vikt vid tryggheten i pensionssparandet. Styrelsen har formulerat att risknivån i företaget inte får vara högre än att grönt ljus erhålls i Finansinspektionens trafikljusmodell. Visionen är att bidra till ett långsiktigt och hållbart samhälle där individen känner trygghet. Ett steg i arbetet mot denna vision är att KPA Pensionsförsäkring AB ställer etiska krav på de företag där placeringar görs.

Principer för val av placeringsinriktning

Indata utgörs bland annat av tillgångarna, skulderna och deras egenskaper - såsom förväntad avkastning, risk och korrelation, samt prognoser för försäkringsrörelsens utveckling. Optimeringen av den totala tillgångsportföljen görs med utgångspunkten att företaget ska tåla att utvecklingen på finansmarknaderna blir mycket svag. Uppfyllandet av de legala restriktionerna om skuldtäckning och solvens har högsta prioritet vid valet av placeringsinriktning. Därtill ska särskild hänsyn tas till Finansinspektionens trafikljusmodell. Först därefter ska företagets interna riskpreferenser och affärs mål tas i beaktande. Den placeringsinriktning som fastställs tjänar sedan som utgångspunkt för tillgångsförvaltningen. Förvaltarna får, inom vissa ramar, avvika från den placeringsinriktningen om det bedöms vara gynnsamt för avkastningen.

Portföljstruktur

Den totala tillgångsportföljen i KPA Pensionsförsäkring AB är sammansatt av fem delportföljer: aktier, räntor, fastigheter, alternativa placeringar och säkringsinstrument. Säkringsinstrument är placeringar vars huvudsyfte är matcha placeringsrisker i åtagandena, t ex en ränteswap för att reducera balansräkningens räntekänslighet.

Kredit- och motpartsrisk

Med kreditrisk förstås risken att en räntebärande placering förlorar i värde till följd av att emittenten graderas ned i rating eller går i konkurs. Med motpartsrisk förstås risken för att en motpart inte kan fullfölja sin del av ett avtal.

Företaget har som policy att endast tillåta placeringar i värdepapper med hög kreditvärdighet. Kredit-/motpartsriskerna i denna del av verksamheten bedöms därför vara små. Kreditriskexponeringen (efter avdrag för värde av säkerheter) som företaget är exponerat för i olika klasser av finansiella tillgångar framgår av nedanstående tabell.

Maximal kreditexponering (tkr)**2010-12-31**

Tillgångsklass	Brutto	Erhållna säkerheter	Netto
Obligationer och andra räntebärande värdepapper	39 112 841	-	39 112 841
Övriga lån	340 911	-	340 911
Derivat	951 432	624 818	326 614
Upplupna ränteintäkter	803 840	-	803 840

**Kreditkvalitet på klasser
av finansiella tillgångar tkr**

	AAA	AA	A	BB	BBB	Ingen rating	Totalt
Räntebärande tillgångar	37 289	682	92		175	268	38 506
Räntebärande tillgångar %	96,84	1,77	0,24		0,46	0,7	100

2009-12-31

Tillgångsklass	Brutto	Erhållna säkerheter	Netto
Obligationer och andra räntebärande värdepapper	34 041 708	-	34 041 708
Övriga lån	161 234	-	161 234
Derivat	3 402 472	790 702	2 611 770
Övriga finansiella placeringstillgångar			
Upplupna ränteintäkter	632 777	-	632 777

2009-12-31**Kreditkvalitet på klasser av
finansiella tillgångar tkr**

	AAA	AA	A	BB	BBB	Ingen rating	Totalt
Räntebärande tillgångar	33 417 448	416 067	528 134	-	316 344	116 879	34 794 872
Räntebärande tillgångar %	96,04	1,2	1,52	-	0,91	0,34	100,0

Koncentrationsrisk

Med koncentrationsrisk avses den extra risk som finns om företaget har stora exponeringar mot en och samma motpart och att denna motpart helt eller delvis inte kan fullgöra sina betalningsförpliktelser mot företaget.

Koncentrationsriskerna bedöms i relation till marknadsriskerna vara små för företaget. Dels genom de krav på kreditvärdighet som ställs för att en investering ska kunna ske och dels genom den diversifiering som ges genom företagets placeringsinriktning. Att placeringarna som huvudregel ska kunna användas för skuldtäckning innebär att risken för allt för stora enhandsengagemang hålls låg.

Per 2010-12-31 hade företaget följande stora exponeringar, (för räntebärande värdepapper, aktier, derivat och övriga finansiella placeringstillgångar).

Väsentliga koncentrationer av kreditrisk**2010-12-31**

Emittent	Belopp
Swedbank	7 973 401
Svenska Handelsbanken	7 205 050
Nordea	5 152 812
SBAB	2 184 698
S E Banken	1 667 323
Hennes & Mauritz	1 296 235
Ericsson	1 243 218
Atlas Copco	913 609
Landshypotek	786 183
Sandvik AB	739 361
Summa	29 161 890

varav säkerställda bostadsobligationer

Emittent	Belopp
Svenska Handelsbanken	6 582 289
Swedbank	4 828 336
Nordea	4 206 885
SBAB	2 184 698
SEB	1 121 988
Landshypotek	786 183

2009-12-31

Emittent	Belopp
Svenska Handelsbanken	6 339 605
Nordea	6 140 936
Swedbank	5 033 791
S E Banken	2 700 871
Landshypotek	2 438 260
SBAB	1 919 538
Telia Sonera	1 390 527
Ericsson	738 022
BelAir	733 117
Atlas Copco	463 965
Summa	27 898 632

varav säkerställda bostadsobligationer

Emittent	Belopp
Svenska Handelsbanken	5 877 571
Swedbank	3 136 554
Nordea	4 939 278
SBAB	1 919 538
SEB	2 281 615
Landshypotek	2 438 259

Likviditetsrisker

Likviditetsrisk är risken att företaget inte kan infria sina betalningsförpliktelser vid förfallotidpunkten utan att kostnaden för att erhålla betalningsmedel ökar avsevärt. Företagets likviditetsrisk anses vara av ringa betydelse i den totala riskbilden. Genom att tillgångarna i huvudsak placeras i marknadsnoterade värdepapper med hög likviditet säkerställer placeringsstrategin att mängden likvida tillgångar med betryggande marginal överstiger företagets förväntade betalningsförpliktelser.

Marknadsrisker

Med marknadsrisk avses risken för att värdet på tillgångar och/eller skulder utvecklas ogynnsamt till följd av förändringar i marknadspriser. Företaget delar in marknadsriskerna de fem undergrupperna ränterisk, valutakursrisk, aktiekursrisk, fastighetsprisrisk samt övrig marknadsrisk.

Ränterisk

Med ränterisk menas risken att nettot av företagets räntebärande tillgångar och skulder sjunker i värde till följd av en förändring i ränteläget. Följande tabell illustrerar hur företaget är exponerat för ränterisk utifrån räntebärande tillgångar och skulders räntebindningstid.

2010-12-31

Räntebindningstider för tillgångar och avsättningar	Ränteexponering, mkr	0-5 år	5 - 15 år	15 år-	Totalt
Tillgångar					
Obligationer och andra räntebärande värdepapper		27 444	9 872	1 190	38 506
Andra räntebärande finansiella instrument		-1 107	3 716	119	2 727
		26 337	13 588	1 309	41 234
Avsättningar					
Försäkringstekniska avsättningar		5 897	11 059	20 047	37 003
Differens tillgångar och avsättningar		20 440	2 529	-18 738	4 231

2009-12-31

Räntebindningstider för tillgångar och avsättningar	Ränteexponering, mkr	0-5 år	5 - 15 år	15 år	-Totalt
Tillgångar					
Obligationer och andra räntebärande värdepapper		24 576	9 222	996	34 795
Andra räntebärande finansiella instrument		-5 319	6 275	1312	2 268
		19 257	15 497	2 308	37 062
Avsättningar					
Försäkringstekniska avsättningar		2 747	15 803	19 847	38 397
Differens tillgångar och avsättningar		16 510	-306	-17 539	-1 335

Känslighetsanalys – ränterisk

Riskparameter (Mkr)	2010	2009
Värdeökning räntebärande tillgångar	-2 393	2 640
Värdoförändring försäkringstekniska avsättningar	6 023	-5 866
Nettopåverkan årets resultat	3 630	-3 226
Nettopåverkan eget kapital	3 630	-3 226

Räntekänsligheten är beräknad i enlighet med Finansinspektionens trafikljusmodell. För 2010 har nominella respektive reala marknadsräntor antagits minska med 0,98 respektive 0,42 procentenheter. För 2009 var motsvarande stress 0,99 respektive 0,48 procentenheter

Valutakursrisk

Med valutakursrisk förstås risken att nettot av företagets tillgångar och skulder sjunker till följd av en växelkursförändring. Valutaexponering före och efter säkring med derivat redovisas i nedanstående tabell.

2010

Valutakursexponering (tkr)	USD	CAD	CHF	GBP	Övrigt
Aktier och andelar	5 681 069	463 805	442 035	1 011 625	3 603 095
Andra finansiella placeringstillgångar	-	-	-	-	-
Övriga tillgångar	529 617	1 996	2 288	3 712	1 384 908
Summa tillgångar	6 210 686	465 801	444 323	1 015 337	4 988 003
Övriga skulder och avsättningar	-445				-853 102
Summa skulder och avsättningar	-445				-853 102
Valutakursexponering (tkr) forts.	USD	CAD	CHF	GBP	Övrigt
Nettoexponering före ekonomisk säkring med derivat	6 210 241	465 801	444 323	1 015 337	4 134 901
Nominellt värde valutaterminer	-2 614 761	-677		-905 541	-3 320 345
Nettoexponering efter ekonomisk säkring med derivat	3 595 480	465 124	444 323	109 796	814 556

2009

Valutakursexponering (tkr)	USD	JPY	GBP	CAD	Övrigt
Aktier och andelar	6 946 405	991 979	1 084 322	469 047	4 304 552
Andra finansiella placeringstillgångar	-	-	-	-	228 954
Övriga tillgångar	94 082	1 679	4 861	1 192	328 225
Summa tillgångar	7 040 487	993 658	1 089 183	470 239	4 861 731
Övriga skulder och avsättningar	-880 041	-	-	-	-945 553
Summa skulder och avsättningar	6 160 446	993 658	1 089 183	470 239	3 916 178
Nettoexponering före ekonomisk säkring med derivat	-3 300 725	-	-185 636	-	-2 807 738
Nominellt värde valutaterminer	-	-	-	-	-
Nettoexponering efter ekonomisk säkring med derivat	2 859 721	993 658	903 547	470 239	1 108 440

Aktiekursrisk, fastighetsprisrisk och övrig marknadsrisk

Med aktiekursrisk, fastighetsprisrisk och övrig marknadsrisk förstås risken att nettot av tillgångar och skulder minskar till följd av förändringar av värdet på aktier, fastigheter respektive råvaror, hedgefonder eller övriga tillgångsslag som ej omfattas av riskerna ovan.

I nedanstående tabell redovisas effekten på resultatet före skatt av en värdenedgång på 10 procent för noterade aktier, onoterade aktier och fastigheter. I beräkningarna har effekten på aktierelaterade derivat inkluderats

Mkr	2010	2009
Noterade	-2 766	-2 270
Onoterade aktier	-110	-108
Fastigheter	-48	-38
Totalt	-2 923	-2 416

Derivat

Under året har handel skett med valutaterminer, aktieindexoptioner, aktieindexoptioner, ränteterminer, swaptioner samt swappar. Handeln med valutaterminer har skett med syfte att minska valutakursrisken i portföljen. Syftet med handeln av aktieindexoptioner och aktieindexoptioner har varit att effektivisera förvaltningen av aktier. Handeln med ränteterminer, swaptioner och swappar har varit att justera ränteportföljens duration och reducera balansräkningens räntekänslighet.

Beskrivning av kreditrisker i derivat

Kreditrisken för derivat avser risken för att motparten ej kan uppfylla sina åtaganden i enlighet med avtalen, så kallad motpartsrisk.

Motpartsrisken har hållits låg främst genom att alla motparter avseende OTC-derivat ställer säkerheter för hela marknadsvärdet i enlighet med ISDA/CSA avtal. Säkerhetshanteringen sker med administrativt stöd av JP Morgan.

Beskrivning av marknadsrisker i derivat

Med marknadsrisk för derivat avses risken att marknadsvärdet ändras till följd av ändringar på marknaden av underliggande räntor, aktie- och valutakurser. Likviditetsrisken avser risken för att en visst derivatposition ej kan avyttras/förvärvas utan större prispåverkan. Handel har endast skett med derivat i marknader med god likviditet, varför likviditetsrisken i innehavet är låg.

RISKER INOM ALL VERKSAMHET

Med risker inom all verksamhet avses operativ risk, strategisk risk samt ryktesrisk.

Operativ risk definieras som risken för förlust till följd av icke ändamålsenliga eller misslyckade interna processer, mänskliga fel, felaktiga system eller externa händelser. De operativa riskerna är uppdelade i interna processer, personal, system, externa händelser, compliance, legal risk samt säkerhetsrisk. Operativa risker kan exempelvis handla om brister i intern kontroll, system eller teknisk utrustning. I operativa risker ingår även interna och externa risker för oegentligheter samt beredskapsplaner, effekten av utfallen operativ risk är ekonomisk förlust. Identifiering av operativa risker ingår som en del av den process som beskrivs i avsnittet om övergripande riskhantering och sker främst genom självvärdering. För att kontrollera och minska de operativa riskerna tas åtgärder fram både för att hantera och förebygga dessa. Samtliga risker förses med riskägare och åtgärdsansvariga som bland annat ansvarar för att riskerna kontinuerligt följs upp. Information om realiserade risker samlas systematiskt i Folksam incidentrapporteringssystem. De incidenter som rapporteras kategoriseras och värderas, och informationen om dessa incidenter utgör en viktig del vid den ovan nämnda självvärderingen. Genom att hantera de operativa riskerna på ett samordnat och strukturerat vis ökar organisationens möjligheter att nå de uppsatta målen.

Strategisk risk definieras som risken för oväntat utfall till följd av felriktade affärsbeslut, förändrade affärsförutsättningar samt oförmåga att reagera på utvecklingen eller förändringar i branschen. Det avser också risken för ett oväntat utfall på grund av brister i VDs och styrelsernas planering, organisation, uppföljning och kontroll av verksamheten. De strategiska riskerna hanteras framför allt av koncernledning och styrelser. Val av affärsstrategier och samarbetspartners, resursfördelning och företagsförvärv är exempel på strategiska risker.

Ryktetsrisk definieras som risken för betydande ekonomiska förluster till följd av förlorat anseende hos kunder, partner och myndigheter. Exempel på orsaker som kan bidra till negativ publicitet är produktförändringar, intern brottslighet, inte följt interna och externa regelverk, stora skadehändelser, otydlig information, bristande krishantering och händelser kopplade till sponsorskap. Om något av ovanstående skulle inträffa skulle det kunna få konsekvenser på KPA Pensions varumärke och det ekonomiska resultatet.

Not 3. Premieinkomst	Koncern		Moderbolag	
	2010	2009	2010	2009
Periodiska premier	568 128	657 900	568 128	658 929
Engångspremier	5 766 735	5 573 147	5 766 735	5 573 147
Premieinkomst	6 334 863	6 232 076	6 334 863	6 232 076
Not 4. Kapitalavkastning, intäkter	2010	2009	2010	2009
Erhållna utdelningar	571 820	476 955	571 820	476 955
Ränteintäkter mm:				
Obligationer och andra räntebärande värdepapper	1 119 755	1 217 076	1 132 055	1 217 076
Övriga ränteintäkter	25 498	40 777	25 498	45 351
Valutakursvinster, netto	22 302	581 798	22 302	581 798
Realisationsvinst, netto:				
Aktier och andelar	527 404	-	527 404	-
Räntebärande värdepapper	1 306 726	2 303 661	1 306 726	2 303 661
Kapitalavkastning, intäkter	3 573 506	4 620 267	3 585 806	4 624 842

	Koncern		Moderbolag	
	2010	2009	2010	2009
Not 5. Orealiserade vinster på placeringstillgångar				
Aktier och andelar	2 276 744	6 402 577	2 276 744	6 402 577
Obligationer och andra räntebärande värdepapper	-	-	-	-
Orealiserade vinster på placeringstillgångar	2 276 744	6 402 577	2 276 744	6 402 577
Not 6. Övriga tekniska intäkter	2010	2009	2010	2009
Debiterad avkastningsskatt fondförsäkring	17 975	15 676	17 975	15 676
Kostnadsersättning från Robur	10 519	7 054	10 519	7 054
Avgifter investeringsavtal	4 907	4 775	4 907	4 775
Ersättningar till anställda IAS 19	9 873	5 427	-	-
Övriga	3 874	-	3 874	-
Övriga tekniska intäkter	47 147	32 932	37 274	27 505
Not 7. Utbetalda försäkringsersättningar	2010	2009	2010	2009
Utbetalda försäkringsersättningar	-1 256 573	-1 043 303	-1 256 573	-1 043 303
Skaderegleringskostnader	-15 131	-12 890	-15 131	-12 890
Utbetalda försäkringsersättningar	-1 271 704	-1 056 193	-1 271 704	-1 056 193
Not 8. Driftskostnader	2010	2009	2010	2009
Skadereglering	-15 131	-12 890	-15 131	-12 890
Kapitalförvaltning	-44 972	-61 505	-44 972	-61 505
Gemensam administration	-207 197	-212 541	-207 197	-212 541
Summa totala driftskostnader	-267 300	-286 936	-267 300	-286 936
Specifikation totala driftskostnader				
Personalkostnader mm	-120 678	-118 980	-120 678	-118 980
Kapitalförvaltningskostnader	-44 972	-61 505	-44 972	-61 505
Lokalkostnader	-14 067	-14 043	-14 067	-14 043
Marknadsföring m m	-87 583	-92 408	-87 583	-92 408
Driftskostnader	-267 300	-286 936	-267 300	-286 936
Arvode till revisorer	2010	2009	2010	2009
Ernst & Young				
Revisionsuppdrag	404	457	404	457
KPMG				
Revisionsuppdrag	845	724	755	724
Andra uppdrag	0	95	0	95
Summa	1 249	1 276	1 159	1 276
Not 9. Kapitalavkastning, kostnader	2010	2009	2010	2009
Kapitalförvaltningskostnader	-44 972	-61 505	-44 972	-61 505
Räntekostnader mm;				
Övriga räntekostnader	-4 661	-2 249	-4 661	-6 823
Övriga finansiella kostnader	-13 921	-14 881	-13 921	-14 881
Nedskrivning aktier koncernföretag	-	-	98 416	-53 626
Valutakursförluster, netto	-274 231	-1 266 753	-274 231	-1 266 753
Realisationsförlust netto;				
Aktier och andelar	-	-983 295	-	-983 295
Räntebärande värdepapper	-	-	-	-
Kapitalavkastning, kostnader	-337 785	-2 328 683	-239 369	-2 386 884
Not 10. Orealiserade förluster på placeringstillgångar	2010	2009	2010	2009
Andra finansiella placeringstillgångar:				
Byggnader och mark	-	-	-	-
Aktier och andelar	-	-	-	-
Obligationer och andra räntebärande värdepapper	-602 115	-2 225 332	-602 115	-2 225 332
Orealiserade förluster på placeringstillgångar	-602 115	-2 225 332	-602 115	-2 225 332

Not 11. Nettoresultat per kategori av finansiella instrument**2010****Koncern**

Finansiella tillgångar	Finansiella tillgångar identifierade som poster värderade till verkligt värde över resultaträkningen	Innehav för handelsändamål	Lånefordringar	Summa
Aktier och andelar	2 618 080	-	-	2 618 080
Obligationer och andra räntebärande värdepapper	989 647	-	-	989 647
Derivat, netto	-	1 420 455	-	1 420 455
Övriga finansiella placeringstillgångar	-	-	6 254	6 254
Fondförsäkringstillgångar	372 173	-	-	372 173
Övriga fordringar inkl kassa bank	-	-	-61 730	-61 730
Summa	3 979 900	1 420 455	-55 476	5 344 879

Finansiella Skulder

		Innehav för handelsändamål	Övriga skulder	Summa
Fondförsäkringsåtaganden	-372 173	-	-	-372 173
Övriga skulder	-	-	-4 600	-4 600
Summa	-372 173		-4 600	-376 773
Övriga poster som ej är finansiella instrument	-	-	-	-44 971
Summa kapitalavkastning				4 923 135

Moderbolag

Finansiella tillgångar	Finansiella tillgångar identifierade som poster värderade till verkligt värde över resultaträkningen	Innehav för handelsändamål	Lånefordringar	Summa
Aktier och andelar	2 618 080	-	-	2 618 080
Obligationer och andra räntebärande värdepapper	989 647	-	-	989 647
Derivat, netto	-	1 420 455	-	1 420 455
Övriga finansiella placeringstillgångar	-	-	6 254	6 254
Fondförsäkringstillgångar	372 173	-	-	372 173
Övriga fordringar inkl kassa bank	-	-	-61 730	-61 730
Summa	3 979 900	1 420 455	-55 476	5 344 879

Finansiella Skulder

		Innehav för handelsändamål	Övriga skulder	Summa
Fondförsäkringsåtaganden	-372 173	-	-	-372 173
Övriga skulder	-	-	-4 600	-4 600
Summa	-372 173		-4 600	-376 773
Övriga poster som ej är finansiella instrument	-	-	-	53 444
Summa kapitalavkastning				5 021 549

Tabellerna ovan är en specifikation av de belopp avseende finansiella instrument som redovisas i resultaträkningen som kapitalavkastning intäkter, orealiserade vinster, kapitalavkastning kostnader, orealiserade förluster på placeringstillgångar med undantag för eventuella av- och nedskrivningar och kapitalförvaltningskostnader.

2009**Koncern**

Finansiella tillgångar	Finansiella tillgångar identifierade som poster värderade till verkligt värde över resultaträkningen	Innehav för handelsändamål	Lånefordringar	Summa
Aktier och andelar	4 583 497	-	-	4 583 497
Obligationer och andra räntebärande värdepapper	910 276	-	-	910 276
Derivat, netto	-	1 041 601	-	1 041 601
Övriga finansiella placeringstillgångar	-	-	810	810
Fondförsäkringstillgångar	868 289	-	-	868 289
Övriga fordringar inkl kassa bank	-	-	-4 658	- 4 658
Summa	6 362 062	1 041 601	-3 848	7 399 815

Finansiella Skulder		Innehav för handelsändamål	Övriga skulder	Summa
Fondförsäkringsåtaganden	-868 289	-	-	-868 289
Övriga skulder	-	-	-395	-395
Summa	-868 289	-	-395	-868 684
Övriga poster som ej är finansiella instrument	-	-	-	-61 509
Summa kapitalavkastning	5 493 773	1 041 601	-4 243	6 469 622

Moderbolag

Finansiella tillgångar	Finansiella tillgångar identifierade som poster värderade till verkligt värde över resultaträkningen	Innehav för handelsändamål	Lånefordringar	Summa
Aktier och andelar	4 583 497	-	-	4 583 497
Obligationer och andra räntebärande värdepapper	910 276	-	-	910 276
Derivat, netto	-	1 041 601	-	1 041 601
Övriga finansiella placeringstillgångar	-	-	810	810
Fondförsäkringstillgångar	868 289	-	-	868 289
Övriga fordringar inkl kassa bank	-	-	-4 658	-4 658
Summa	6 362 062	1 041 601	-3 848	7 399 815

Finansiella skulder		Innehav för handelsändamål	Övriga skulder	Summa
Fondförsäkringsåtaganden	-868 289	-	-	-868 289
Övriga skulder	-	-	-395	-395
Summa	-868 289	-	-395	-868 684
Övriga poster som ej är finansiella instrument	-	-	-	-115 134
Summa kapitalavkastning	5 493 773	1 041 601	-4 243	6 415 997

Not 12. Skatt på årets resultat	Koncern		Moderbolag	
	2010	2009	2010	2009
Uppskjuten skatt	-3 890	-2 188	-	-
Periodens skatt	-7 558	-13 086	-1 604	-8 013
Avkastningsskatt	-259 342	-200 717	-259 342	-200 717
Totalt redovisad skatt	-270 790	-215 991	-260 946	-208 730

Not 13. Byggnader och mark	Koncern	
	2010	2009
Marknadsvärde		
Förvaltningsfastigheter		
Redovisat värde vid årets ingång	579 915	529 500
Förvärv via bolag	695 540	122 815
Investeringar	66 384	4 855
Orealiserad värdeförändring	95 385	-77 255
Redovisat värde vid årets utgång	1 436 224	579 915
<i>varav uppkomna genom företagsförvärv eller fusion</i>		
Fastighetsförvärv genom företagsförvärv	694 540	122 815
Investeringar	66 384	-
Orealiserad värdeförändring	92 300	-
	853 224	122 815

Geografisk marknad	Typ av fastighet	Kontrakterad årshyra¹⁾	Driftsöverskott²⁾	Direktavkastning³⁾	Marknadsvärde	Marknadsvärde / kvm⁴⁾	Avkastningskrav⁵⁾
Götaland	Affärsfastigheter	16 722	12 236	7,4 %	166 400	9 662	6,8-9%
Svealand	Affärsfastigheter	23 987	17 717	7,2 %	247 600	10 411	6,8-8,5%
Norrland	Affärsfastigheter	5 373	3 761	8,5 %	44 000	5 319	8,3-9,5%
Götaland	Bostäder	0	0		75 840	14 405	0-0%
Svealand	Bostäder	34 603	23 796		902 384	22 959	3,4-5%
Norrland	Bostäder	0	0		0	0	0-0%
		80 685	57 510	4 %	1 436 224	15 304	3,4-9,5%

1) Hyreskontrakt per 1 januari omräknat till helår

2) Driftsöverskott omräknat med hyreskontrakt per 1 januari.

3) Driftsöverskott omräknat med hyreskontrakt per 1 januari i förhållande till marknadsvärde.

4) Marknadsvärde per kvadratmeter lokalarea (exklusive garage).

5) Vid värderingarna tillämpade avkastningskrav.

Värderingsantaganden, genomsnitt

Inflationsantagande År 1	0,9%
Kalkylränta restvärde	4,0%
Direktavkastning restvärde	3,0%
Långsiktig vakansgrad	1,0%
Drift & Underhållskostnader År 1	179 kr/kvm
Investeringar År 1	7 kr/kvm
Marknadshyra (vid noll vakans)	918 kr/kvm

Påverkan på periodens resultat, koncern

	2010	2009
Hysesintäkter	77 951	44 624
Direkta kostnader för fastigheter som genererat hyresintäkter under perioden	-22 825	-10 683
Summa	55 126	33 941
Taxeringsvärden		
Byggnader	506 444	133 883
Mark	191 693	23 409
Summa	698 137	157 292

Klassificeringen av rörelse- respektive förvaltningsfastigheter har gjorts med utgångspunkt från den internt nyttjade andelen av respektive fastighet, med utgående hyra som bas. För de fastigheter där andelen internt nyttjande uppgår till mer än 15 procent har fastigheten klassificerats som rörelsefastighet. Samtliga fastigheter har marknadsvärderats. Marknadsvärdebedömningarna har genomförts i enlighet med riktlinjer framtagna av Svenskt Fastighetsindex och har utförts av externa oberoende värderingsmän auktoriserade av Samfundet för Fastighetsekonomi.

För bolaget finns inga begränsningar i rätten att sälja förvaltningsfastigheter. Det finns inte heller några förpliktelser att köpa, uppföra eller exploatera förvaltningsfastigheter eller att utföra reparationer, underhåll eller förbättringar. 21 procent av den uthyrningsbara ytan används i Folksam verksamhet.

Not 14. Aktier och andelar i koncernföretag

Moderbolag	Organisationsnummer	Säte	Antal andelar	Kapital andel	Eget Kapital	Bokfört värde 2010	Bokfört värde 2009
Litreb 1 AB	556715-5782	Stockholm	1000	100%	476 126	478 961	380 473
Litreb 2 AB	556730-4679	Stockholm	1000	100%	94	100	100
KB Sandspridaren	969747-2950	Stockholm	99	99%	178	178	-
Aktier och andelar					476 398	479 239	380 573

Not 15. Aktier och andelar

	2010	Koncern 2009	2010	Moderbolag 2009
Svenska och utländska				
Anskaffningsvärde	21 873 466	19 747 400	21 873 466	19 747 400
Bokfört värde/verkligt värde varav onoterade aktier	24 461 732	20 515 886	24 461 732	20 515 886
Anskaffningsvärde	1 192 589	1 145 051	1 192 589	1 145 051
Bokfört värde/verkligt värde	1 187 999	1 166 635	1 187 999	1 166 635

Not 16. Derivat

	2010	2009	2010	2009
Bokfört värde				
Derivatinstrument med positiva värden (tillgångar)				
Aktieoptioner	495 949	3 168 685	495 949	3 168 685
Aktieterminer	2 195	2 442	2 195	2 442
Ränteswappar	129 870	18 909	129 870	18 909
Swaptioner	119 174	209 721	119 174	209 721
Ränteterminer	0	325	0	325
Valuteterminer	204 244	2 391	204 244	2 391
Summa	951 432	3 402 473	951 432	3 402 473
Derivatinstrument med negativa värden (skulder)				
Aktieoptioner	0	2 341 584	0	2 341 584
Aktieterminer	573	2 039	573	2 039
Ränteswappar	132 021	155 806	132 021	155 806
Ränteterminer	10 332	14 878	10 332	14 878
Valuteterminer	28 200	120 772	28 200	120 772
Summa	171 126	2 635 079	171 126	2 635 079

Not 17. Obligationer och andra räntebärande värdepapper	Koncern		Moderbolag	
	2010	2009	2010	2009
Upplupet anskaffningsvärde				
Svenska staten	15 660 912	11 196 190	15 660 912	11 196 190
Svenska bostadsinstitut	17 553 989	15 379 471	17 553 989	15 379 471
Övriga svenska emittenter	4 539 265	6 231 658	4 539 265	6 231 658
Utländska stater	640 565	640 487	640 565	640 487
Övriga utländska emittenter	882 292	21 508	882 292	21 508
	39 277 023	33 469 314	39 277 023	33 469 314
varav:				
noterade	39 277 023	33 469 314	39 277 023	33 469 314
onoterade	-	-	-	-
Verkligt värde				
Svenska staten	15 704 665	11 376 210	15 704 665	11 376 210
Svenska bostadsinstitut	17 378 027	15 600 124	17 378 027	15 600 124
Övriga svenska emittenter	4 513 158	6 406 258	4 513 158	6 406 258
Utländska stater	642 497	637 878	642 497	637 878
Övriga utländska emittenter	884 494	21 237	884 494	21 237
	39 112 841	34 041 708	39 112 841	34 041 708
varav:				
noterade	39 112 841	34 041 708	39 112 841	34 041 708
onoterade	-	-	-	-

Per den 31 december 2010 var den positiva skillnaden till följd av att bokfört värde (nettoförsäljningsvärde) överstiger nominellt belopp 33 582 421 tkr. Per den 31 december 2010 var den negativa skillnaden till följd av att bokfört värde (nettoförsäljningsvärde) underskrider nominellt belopp -111 712 tkr. Vid värdering av räntebärande värdepapper enligt upplupet anskaffningsvärde skulle balansposten redovisas till ett belopp på 39 277 023 tkr.

Not 18. Övriga lån och placeringstillgångar	Koncern		Moderbolag	
	2010	2009	2010	2009
Vinstandelslån avseende fastighetsplaceringar	94 588	65 661	94 588	65 661
Efterställda lån, fastighet	246 323	95 574	246 323	95 574
Övriga lån och placeringstillgångar, anskaffningsvärde	340 911	161 235	340 911	161 235
Bokfört värde/verkligt värde	340 911	161 235	340 911	161 235
Not 19. Placeringstillgångar för vilka försäkringstagarna bär placeringsrisken	2010	2009	2010	2009
Svenska och utländska				
Anskaffningsvärde	3 990 825	3 624 741	3 990 825	3 624 741
Bokfört värde/verkligt värde	4 478 262	3 865 602	4 478 262	3 865 602
Not 20. Övriga fordringar	2010	2009	2010	2009
Fordran sålda ej likviderade värdepapper	85 930	112 694	85 930	112 694
Fordringar kapitalförvaltning	4 395	5 178	4 395	5 178
Övrigt	63 409	77 564	53 252	61 435
Övriga fordringar	153 734	195 436	143 577	179 307

Not 21. Kategorier av finansiella tillgångar och skulder

2010

Koncern

Finansiella tillgångar	Finansiella tillgångar identifierade som poster värderade till verkligt värde över resultaträkningen	Innehav för handelsändamål	Lånefordringar	Summa
Aktier och andelar	24 461 731	-	-	24 461 731
Obligationer och andra räntebärande värdepapper	39 112 841	-	-	39 112 841
Derivat	-	951 433	-	951 433
Övriga lån	340 911	-	-	340 911
Fondförsäkringstillgångar	4 478 263	-	-	4 478 263
Övriga fordringar inkl kassa bank	-	-	3 843 999	3 843 999
Summa	68 393 746	951 433	3 843 999	73 189 178

Finansiella skulder		Innehav för handelsändamål	Övriga skulder	Summa
Fondförsäkringsåtaganden	4 478 263	-	-	4 478 263
Derivat	-	171 126	-	171 126
Övriga finansiella skulder	-	-	-238 570	-238 570
Summa	4 478 263	171 126	-238 570	4 410 819

Moderbolag

Finansiella tillgångar	Finansiella tillgångar identifierade som poster värderade till verkligt värde över resultaträkningen	Innehav för handelsändamål	Lånefordringar	Summa
Aktier och andelar	24 461 731	-	-	24 461 731
Obligationer och andra räntebärande värdepapper	39 112 841	-	-	39 112 841
Derivat	-	951 433	-	951 433
Övriga lån	340 911	-	-	340 911
Fondförsäkringstillgångar	4 478 263	-	-	4 478 263
Övriga fordringar inkl kassa bank	-	-	3 843 999	3 843 999
Summa	68 302 981	951 433	3 843 999	73 189 178

Finansiella skulder		Innehav för handelsändamål	Övriga skulder	Summa
Fondförsäkringsåtaganden	4 478 263	-	-	4 478 263
Derivat	-	171 126	-	171 126
Övriga finansiella skulder	-	-	-238 570	-238 570
Summa	4 478 263	171 126	-238 570	4 410 819

2009**Koncern**

Finansiella tillgångar	Finansiella tillgångar identifierade som poster värderade till verkligt värde över resultaträkningen	Innehav för handelsändamål	Lånefordringar	Summa
Aktier och andelar	20 515 868	-	-	20 515 868
Obligationer och andra räntebärande värdepapper	34 041 708	-	-	34 041 708
Derivat	-	3 402 472	-	3 402 472
Övriga lån	161 234	-	-	161 234
Fondförsäkringstillgångar	3 865 602	-	-	3 865 602
Övriga fordringar inkl kassa bank	-	-	3 669 773	3 669 773
Summa	58 584 412	3 402 472	3 669 773	65 656 657

Finansiella skulder		Innehav för Handelsändamål	Övriga skulder	Summa
Fondförsäkringsåtaganden	3 865 602	-	-	3 865 602
Derivat	-	2 635 079	-	2 635 079
Övriga finansiella skulder	-	-	-138 358	-138 358
Summa	3 865 602	2 635 079	-138 358	6 362 323

2009**Moderbolag**

Finansiella tillgångar	Finansiella tillgångar identifierade som poster värderade till verkligt värde över resultaträkningen	Innehav för handelsändamål	Lånefordringar	Summa
Aktier och andelar	20 515 868	-	-	20 515 868
Obligationer och andra räntebärande värdepapper	34 041 708	-	-	34 041 708
Derivat	-	3 402 472	-	3 402 472
Övriga lån	161 234	-	-	161 234
Övriga finansiella placeringstillgångar	-	-	-	-
Fondförsäkringstillgångar	3 865 602	-	-	3 865 602
Övriga fordringar inkl kassa bank	-	-	3 669 773	3 669 773
Summa	58 584 412	3 402 472	3 669 773	65 656 657

Finansiella skulder		Innehav för handelsändamål	Övriga skulder	Summa
Fondförsäkringsåtaganden	3 865 602	-	-	3 865 602
Derivat	-	2 635 079	-	2 635 079
Övriga finansiella skulder	-	-	-138 358	-138 358
Summa	3 865 602	2 635 079	-138 358	6 362 323

Information om finansiella instruments verkliga värden

I nedanstående tabell lämnas upplysningar om hur verkligt värde bestämts för de finansiella instrument som värderas till verkligt värde i balansräkningen. I not 1 Redovisningsprinciper återfinns beskrivningar om hur verkligt värde bestäms avseende tillgångar och skulder som värderas till verkligt värde i balansräkningen. Uppdelning av hur verkligt värde bestämts görs utifrån följande tre nivåer.

Nivå 1: enligt priser noterade på en aktiv marknad för samma instrument

Nivå 2: utifrån direkt eller indirekt observerbar marknadsdata som inte inkluderas i nivå 1

Nivå 3: utifrån indata som inte är observerbara på marknaden

Tkr	Nivå 1	Nivå 2	Nivå 3	Summa
Koncern 2010				
Tillgångar				
Aktier och andelar	23 275 107	702 013	484 612	24 461 731
Obligationer och andra räntebärande värdepapper	39 112 841	-	-	39 112 841
Derivat	2 195	949 237	-	951 432
Fondförsäkringstillgångar	4 478 263	-	-	4 478 263
Summa	66 868 406	1 651 250	484 612	68 152 670
Skulder				
Derivat	-10 905	-160 221	-	-171 126
Summa	-10 905	-160 221	-	-171 126
Moderbolag 2010				
Tillgångar				
Aktier och andelar	23 275 107	702 013	484 612	24 461 731
Obligationer och andra räntebärande värdepapper	39 112 841	-	-	39 112 841
Derivat	2 195	949 237	-	951 432
Fondförsäkringstillgångar	4 478 263	-	-	4 478 263
Summa	66 868 406	1 651 250	484 612	68 152 670
Skulder				
Derivat	-10 905	-160 221	-	-171 126
Summa	-10 905	-160 221	-	-171 126

Tilläggsinformation avseende innehav inom nivå 3

I tabellen nedan presenteras en avstämning mellan ingående och utgående balans för sådana finansiella instrument som värderats till verkligt värde i balansräkningen med utgångspunkt från en värderingsteknik som bygger på icke-observerbara indata (nivå 3).

I tabellen nedan presenteras en sammanställning av vilken effekt som förändringar i observerbara antaganden skulle få på redovisat resultat.

Tkr	Effekt av gynnsam förändring av antaganden	Effekt av ogynnsam förändring av antaganden
Känslighetsanalys		
Koncern 2010		
Aktier och andelar	48 461	-48 461
Summa	48 461	-48 461
Moderbolag 2010		
Aktier och andelar	48 461	-48 461
Summa	48 461	-48 461

För flertalet av innehaven i nivå 3 finns det en betydande osäkerhet i värderingen då den bygger på indata som inte är observerbar på marknaden. Flertalet innehav värderas av ansvarig förvaltare eller av extern part utsedd av extern förvaltare där underlag till värderingen inte är tillgänglig. KPA Pensionsförsäkring AB har valt att visa vilken effekt en 10-procentig förändring i marknadsvärdet skulle få på resultatet till följd av en kurs-/prisförändring. För år 2009 gjordes beräkningarna på delar av innehavet. För 2010 har bolaget valt att beräkna kurs/prisrisk på hela innehavet.

Aktier och andelar

Värdering av fond i fondinnehav sker av extern part utsedd av fond i fondförvaltaren. KPA Pensionsförsäkring AB saknar därför tillräcklig information för att kunna redovisa effekten av ändrade antaganden.

För fastighetsfonder finns en osäkerhet i värderingen på grund av värdet av de underliggande fastigheterna. Även för dessa innehav saknas information för att kunna göra en adekvat beräkning av effekten av ändrade antaganden.

Tkr	Aktier och andelar	Obligationer och andra räntebärande värdepapper	Övriga finansiella placerings-tillgångar	Totalt
Koncern 2010				
Öppningsbalans 2010-01-01	330 983	-	-	330 983
Totalt redovisade vinster och förluster redovisat i årets resultat ¹⁾	15 505	-	-	15 505
redovisat direkt i eget kapital	-	-	-	-
Anskaffningsvärde förvärv	191 365	-	-	191 365
Försäljningslikvid försäljning	53 241	-	-	53 241
Utgående balans 2010-12-31	484 612	-	-	484 612
Vinster och förluster redovisade i årets resultat för tillgångar som ingår i den utgående balansen 2010-12-31 ¹⁾	15 505	-	-	15 505

Tkr	Aktier och andelar	Obligationer och andra räntebärande värdepapper	Övriga finansiella placerings-tillgångar	Totalt
Moderbolag 2010				
Öppningsbalans 2010-01-01	330 983	-	-	330 983
Totalt redovisade vinster och förluster redovisat i årets resultat ¹⁾	15 505	-	-	15 505
redovisat direkt i eget kapital	-	-	-	-
Anskaffningsvärde förvärv	191 365	-	-	191 365
Försäljningslikvid försäljning	53 241	-	-	53 241
Utgående balans 2010-12-31	484 612	-	-	484 612
Vinster och förluster redovisade i årets resultat för tillgångar som ingår i den utgående balansen 2010-12-31 ¹⁾	15 505	-	-	15 505

¹⁾ Redovisas i nettoresultat av finansiella transaktioner i årets resultat

Tkr	Nivå 1	Nivå 2	Nivå 3	Summa
Koncern 2009				
Tillgångar				
Aktier och andelar	19 349 548	835 337	330 983	20 515 868
Obligationer och andra räntebärande värdepapper	34 041 708	-	-	34 041 708
Derivat	2 767	3 399 705	-	3 402 472
Fondförsäkringstillgångar	3 865 602	-	-	3 865 602
Summa	57 259 625	4 235 043	330 983	61 825 650
Skulder				
Derivat	-16 917	-2 618 162	-	-2 635 082
Summa	-16 917	-2 618 162	-	-2 635 082
Moderbolag 2009				
Tillgångar				
Aktier och andelar	19 349 548	835 337	330 983	20 515 868
Obligationer och andra räntebärande värdepapper	34 041 708	-	-	34 041 078
Derivat	2 767	3 399 706	-	3 402 472
Fondförsäkringstillgångar	3 865 602	-	-	3 865 602
Summa	57 259 625	4 235 043	330 983	61 825 650
Skulder				
Derivat	-16 917	-2 618 165	-	-2 635 082
Summa	-16 917	-2 618 165	-	-2 635 082

Tilläggsinformation avseende innehav inom nivå 3

I tabellen nedan presenteras en avstämning mellan ingående och utgående balans för sådana finansiella instrument som värderats till verkligt värde i balansräkningen med utgångspunkt från en värderingsteknik som bygger på icke-observerbara indata (nivå 3).

Tkr	Aktier och andelar	Obligationer och andra räntebärande värdepapper	Övriga finansiella placerings-tillgångar	Totalt
Koncern 2009				
Öppningsbalans 2009-01-01	228 038	-	-	228 038
Totalt redovisade vinster och förluster redovisat i årets resultat ¹⁾	-87 398	-	-	-87 398
redovisat direkt i eget kapital	-	-	-	-
Anskaffningsvärde förvärv	192 425	-	-	192 425
Försäljningslikvid försäljning	- 2 082	-	-	-2 082
Utgående balans 2009-12-31	330 983	-	-	330 983
Vinster och förluster redovisade i årets resultat för tillgångar som ingår i den utgående balansen 2009-12-31 ¹⁾	- 87 398	-	-	-87 398
Moderbolag 2009				
Öppningsbalans 2009-01-01	228 038	-	-	228 038
Totalt redovisade vinster och förluster redovisat i årets resultat ¹⁾	-87 398	-	-	-87 398
redovisat direkt i eget kapital	-	-	-	-
Anskaffningsvärde förvärv	192 425	-	-	192 425
Försäljningslikvid försäljning	- 2 082	-	-	- 2 082
Utgående balans 2009-12-31	330 983	-	-	330 983
Vinster och förluster redovisade i årets resultat för tillgångar som ingår i den utgående balansen 2009-12-31 ¹⁾	- 87 398	-	-	-87 398

¹⁾ Redovisas i nettoresultat av finansiella transaktioner i årets resultat

I tabellen nedan presenteras en sammanställning av vilken effekt som förändringar i observerbara antaganden skulle få på redovisat resultat.

Tkr	Effekt av gynnsam förändring av antaganden	Effekt av ogynnsam förändring av antaganden
Känslighetsanalys		
Koncern 2009		
Aktier och andelar	26 833	- 26 833
Summa	26 833	- 26 833
Moderbolag 2009		
Aktier och andelar	26 833	- 26 833
Summa	26 833	- 26 833

För flertalet av innehaven i nivå 3 finns det en betydande osäkerhet i värderingen då den bygger på indata som inte är observerbar på marknaden. Flertalet innehav värderas av ansvarig förvaltare eller av extern part utsedd av extern förvaltare där underlag till värderingen inte är tillgänglig. KPA Pensionsförsäkring AB har valt att visa vilken effekt en 10 procent förändring i marknadsvärdet skulle få på resultatet till följd av en kurs-/prisförändring. För år 2009 gjordes beräkningarna på delar av innehavet. För år 2010 har bolaget valt att beräkna kurs-/prisrisk på hela innehavet.

Aktier och andelar

Värdering av fond i fondinnehav sker av extern part utsedd av fond i fondförvaltaren. KPA Pensionsförsäkring AB saknar därför tillräcklig information för att kunna redovisa effekten av ändrade antaganden. För fastighetsfonder finns en osäkerhet i värderingen på grund av värdet av de underliggande fastigheterna. Även för dessa innehav saknas information för att kunna göra en adekvat beräkning av effekten av ändrade antaganden.

Not 22. Obeskattade reserver	2010	2009
Moderbolag		
Periodiseringsfond, tax 2005	-	231
Periodiseringsfond, tax 2006	2 700	2 700
Periodiseringsfond, tax 2007	340	340
Periodiseringsfond, tax 2008	600	600
Periodiseringsfond, tax 2009	780	780
Periodiseringsfond, tax 2010	390	390
Periodiseringsfond, tax 2011	1 992	-
Obeskattade reserver	6 802	5 041

Not 23. Livförsäkringsavsättning	2010	Koncern		Moderbolag	
		2009	2010	2009	2009
Ingående balans	34 464 168	38 139 900	34 464 168	38 139 900	
Premiernas påverkan på avsättning	2 960 183	3 631 099	2 960 183	3 631 099	
Utbetalningar	-1 259 911	-1 026 801	-1 259 911	-1 026 801	
Riskresultat	5 948	76 581	5 948	76 581	
Uppräkning med diskonteringsränta	1 377 243	1 188 638	1 377 243	1 188 638	
Effekt av ändrad diskonteringsränta	-685 762	-7 530 708	-685 762	-7 530 708	
Tilldelad återbäring	0	0	0	0	
Avgiftsbelastning	-170 577	-179 821	-170 577	-179 821	
Avkastningsskatt	-180 201	-142 874	-180 201	-142 874	
Effekt av (övriga) förändrade aktuariella antaganden	-94 637	-	-	-	
Tekniska ändringar som påverkar reserven	226 968	253 741	226 968	253 741	
Andra förändringar	279 896	54 413	279 896	54 413	
Utgående balans	36 923 317	34 464 168	36 923 317	34 464 168	
Total förändring	2 459 149	-3 675 735	2 459 149	-3 675 735	

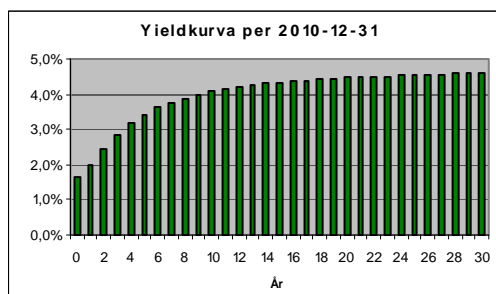
Vid beräkning av livförsäkringsavsättningar har följande beräkningsantaganden använts:

Ränteantaganden

KPA Pensionsförsäkring AB har valt marknadsräntor som genomsnittet av statsobligationsräntan och räntan på säkerställda obligationer i enlighet med FFFS 2008:23.

Yieldkurvan per 2010-12-31:

År	Ränta
0	1,64 %
5	3,42 %
10	4,07 %
15	4,33 %
20	4,46 %
25	4,54 %
30	4,58 %



Driftskostnadsantaganden

Driftskostnaderna beräknas med utgångspunkt i aktuella driftskostnader. Kostnaderna fördelas på antal försäkringar och kostnad per försäkring och år beräknas. Denna diskonteras sedan med yieldkurvan.

Skattekostnadsantaganden

Antagande om statslåneränta för beräkning av avkastningsskatt motsvarar den 10-åriga statsobligationsräntan, 3,27 procent. För KPA Pensionsförsäkring ABs försäkringar tillämpas skattesatsen 15 procent.

Not 24. Avsättning för oreglerade skador	Koncern		Moderbolag	
	2010	2009	2010	2009
IB Rapporterade skador	43 413	58 841	43 413	58 841
IB Inträffade ännu ej rapporterade skador (IBNR)	21 584	26 394	21 584	26 394
Ingående balans	64 997	85 235	64 997	85 235
Kostnad för skador som inträffat under innevarande år	6 144	6 782	6 144	6 194
Utbetalt/överfört till försäkringsskulder	-10 028	-15 519	-10 028	-15 519
Förändring av förväntad kostnad för skador som inträffat under tidigare år	-3 872	-1 033	-3 872	-1 033
Uppräkning med diskonteringsränta	1 372	1 624	1 372	1 624
Effekt av ändrad diskonteringsränta	-463	-803	-463	-803
IBNR förändring	8 593	-4 810	8 593	-4 810
Andra förändringar	6 012	-5 891	6 012	-5 891
Utgående balans	72 761	64 997	72 761	64 997
Övertagen avsättning från KPA Fondförsäkring	48	174	48	174
UB rapporterade skador	42 578	43 413	42 578	43 413
UB Inträffade ännu ej rapporterade skador (IBNR)	30 184	21 584	30 184	21 584
Avsättning för oreglerade skador	72 810	65 171	72 810	65 171
Total förändring	7 742	-20 241	7 742	-20 241
Not 25. Försäkringsteknisk avsättning för livförsäkringar för vilka försäkringstagaren bär placeringsrisk	2010	2009	2010	2009
Fondförsäkringsåtagande				
Ingående balans	3 865 601	2 693 206	3 865 601	2 693 206
Inbetalningar	499 329	503 922	499 329	503 922
Utbetalningar	-236 123	-179 150	-236 123	-179 150
Avgifter	-4 909	-4 903	-4 909	-4 903
Värdeförändring på placeringstillgångar	372 173	868 289	372 173	868 289
Avkastningsskatt	-17 974	-15 676	-17 974	-15 676
Övrigt	164	-87	164	-87
Utgående balans	4 478 263	3 865 601	4 478 263	3 865 601
Not 26. Avsättning för skatter	2010	2009	2010	2009
Uppskjuten skatt	7 008	4 811	-	-
Inkomstskatt/avkastningsskatt	53 152	123 751	52 744	123 751
Avsättning för skatter	60 160	128 562	52 744	123 751
Not 27. Övriga skulder	2010	2009	2010	2009
Leverantörsskuld	-	63	-	63
Koncernföretag	40 141	76 073	65 141	90 170
Närstående bolag	3	950	3	950
Köpta ej likviderade värdepapper	238 570	138 142	238 570	138 142
Mottagna säkerheter	852 972	790 701	852 972	790 701
IAS 19 effekt		3 251		
Övriga	19 139	41	207	40
Övriga skulder	1 150 825	1 009 221	1 156 893	1 020 066
Not 28. Upplupna kostnader och förutbetalda intäkter	2010	2009	2010	2009
Upplupna räntekostnader	-	38 272	-	38 397
Upplupet revisionsarvode	521	521	521	521
Löneskatt IAS 19	3 505	12 248	-	-
Övriga upplupna kostnader	11 062	6 544	640	627
Upplupna kostnader	15 088	57 585	1 161	39 544

	Högst 1 år	Längre än 1 år	Totalt	
Not 29. Förväntade återvinningstidpunkter för tillgångar och skulder				
Moderbolag, 2010				
Tillgångar				
Aktier och andelar	-	24 461 731	24 461 731	
Obligationer och räntebärande värdepapper	-	39 112 841	39 112 841	
Övriga lån	-	340 911	340 911	
Derivat	951 433	-	951 433	
Fondförsäkringstillgångar	-	4 478 263	4 478 263	
Återförsäkrars andel av försäkringstekniska avsättningar	572	-	572	
Fordringar avseende återförsäkring	86	-	86	
Övriga fordringar	143 577	-	143 577	
Kassa och bank	2 895 924	-	2 895 924	
Övriga förutbetalda kostnader och upplupna intäkter	803 840	-	803 840	
Summa tillgångar	4 795 432	68 393 746	73 189 178	
Skulder				
Försäkringstekniska avsättningar;				
- Livförsäkringsavsättning	-	36 923 317	36 923 317	
- Oreglerade skador	-	72 810	72 810	
- Övriga avsättningar	-	6 953	6 953	
- Fondförsäkringsåtagande	-	4 478 263	4 478 263	
Avsättningar för skatter	52 744	-	52 744	
Skulder avseende återförsäkring	363	-	363	
Derivat	171 126	-	171 126	
Övriga skulder	1 156 893	-	1 156 893	
Övriga upplupna kostnader och förutbetalda intäkter	1 161	-	1 161	
Summa skulder och avsättningar	1 382 287	41 481 343	42 863 630	
Moderbolag, 2009				
Tillgångar				
Aktier och andelar	-	21 120 028	21 120 028	
Obligationer och räntebärande värdepapper	-	34 041 708	34 041 708	
Övriga lån	-	161 234	161 234	
Derivat	3 402 472	-	3 402 472	
Fondförsäkringstillgångar	-	3 865 602	3 865 602	
Återförsäkrars andel av försäkringstekniska avsättningar	-	640	640	
Fordringar avseende direkt försäkring	21 546	-	21 546	
Fordringar avseende återförsäkring	57	-	57	
Övriga fordringar	179 307	-	179 307	
Kassa och bank	2 835 446	-	2 835 446	
Övriga förutbetalda kostnader och upplupna intäkter	632 777	-	632 777	
Summa tillgångar	7 071 605	59 189 212	66 260 817	
Skulder				
Försäkringstekniska avsättningar				
- Livförsäkringsavsättning	-	34 464 168	34 464 168	
- Oreglerade skador	-	65 171	65 171	
- Övriga avsättningar	-	2 050	2 050	
- Fondförsäkringsåtagande	-	3 865 602	3 865 602	
Avsättningar för skatter	123 751	-	123 751	
Derivat	2 635 079	-	2 635 079	
Övriga skulder	229 365	-	229 365	
Övriga upplupna kostnader och förutbetalda intäkter	39 544	-	39 544	
Summa skulder och avsättningar	3 027 739	38 396 991	41 424 730	
Not 30. Panter och därmed jämförliga säkerheter för egna skulder och för såsom avsättningar redovisade förpliktelser				
	2010	Koncern 2009	2010	Moderbolag 2009
För försäkringstagarnas räkning				
registerförda tillgångar	63 917 225	55 060 645	63 917 225	55 060 645
För andras räkning pantsatta tillgångar	891 208	1 363 530	891 208	1 363 530
Ställda panter	64 808 433	56 424 175	64 808 433	56 424 175

Not 31. Åtaganden	Koncern		Moderbolag	
	2010	2009	2010	2009
Avtalad, ännu ej investerad del i lån	265 250	333 179	265 250	333 179
Avtalad, ännu ej investerat riskkapital	631 200	806 752	631 200	806 752
Summa åtaganden	896 450	1 139 931	896 450	1 139 931

Not 32. Hyresintäkter	Koncern	
	2010	2009
Operationella leasingavtal (leasinggivare)	849 855	522 870

Bolaget har ingått hyresavtal av operationell natur för fastigheterna i fastighetsbolag i koncern KPA Pensionsförsäkring i Ymerplan AB, i Godsfinkan i Hammarby AB, i Trumman Häggvik AB och i Löten Vårdbostäder AB.

enligt följande;

Hyrer som förfaller;

Inom ett år	46 137	45 854
Mellan ett och fem år	208 946	195 861
Senare än fem år	594 772	281 155

Totala leasingavgifter under perioden

78 132 45 959

Varav minimileaseavgifter

72 575 41 275

Varav variabla avgifter

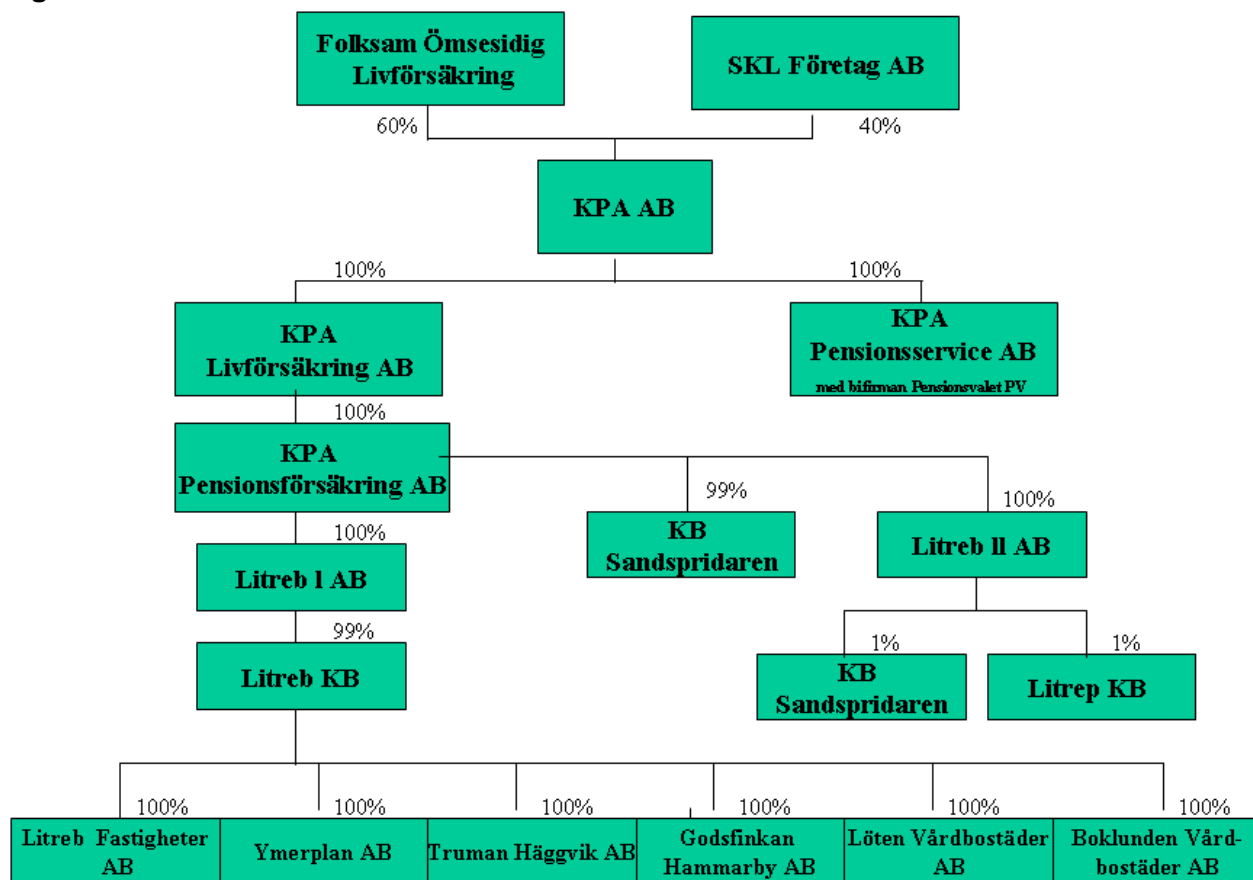
5 557 4 684

Not 33. Upplysningar om närstående

Närstående parter

Noten beskriver väsentliga relationer mellan KPA Pensionsförsäkring AB och övriga bolag inom KPA-gruppen samt relationen till närstående bolag inom Folksam-gruppen.

Ägarförhållande KPA Pension



KPA-gruppen består av KPA AB, KPA Livförsäkring AB, KPA Pensionsförsäkring AB, KPA Pensionservice AB med bifirma Pensionsvalet PV. Samtliga bolag inom KPA-gruppen definieras som närstående då verksamheten i stor utsträckning bedrivs som en enhet genom att man samordnar och utnyttjar gemensamma resurser. De bolag som definieras som närstående inom Folksam är Folksam Ömsesidig Sakförsäkring, Folksam Ömsesidig Livförsäkring samt dotterbolag.

Övriga närstående parter utgörs av nyckelpersoner, nyckelpersoners nära familjemedlemmar (enligt definitionen i IAS 24) samt bolag som står under bestämmande eller betydande inflytande av nyckelpersoner eller deras nära familjemedlemmar. Med bolag avses alla typer av företag och organisationer förutom företag i KPA-gruppen och företag/organisationer med inflytande i KPA-gruppen genom styrelserepresentation. Nyckelpersoner överensstämmer med de ledande befattningshavare för vilka upplysning lämnas avseende "Ersättning till ledande befattningshavare" i respektive bolags årsredovisning i personalnoten.

Väsentliga principer och avtal

Tillikaanställning

Den största delen av driftskostnaderna utgörs av personalrelaterade kostnader. Folksamgruppen tillämpar tillikaanställning vilket innebär att all personal är anställd i alla bolag i gruppen. Följaktligen tillhör kostnaderna det/de bolag som arbetet utförs åt. Det är dock inte frågan om köp och försäljning av tjänster utan fördelning av kostnader.

Självkostnadsprincipen

KPA AB fungerar som inköpsbolag för övriga bolag i KPA-gruppen. Bolaget tillhandahåller också koncernledande funktioner, verksamhetsfunktioner samt stabsfunktioner. Moderbolaget fakturerar månadsvis ut samtliga kostnader, exklusive moderbolagets egna kostnader, till dotterbolagen. För att säkerställa att den ersättning som dotterbolagen betalar till KPA AB är rimlig tillämpas kostnadsfördelning baserad på självkostnad. De faktiska kostnaderna fördelas i proportion till nyttjandegrad, direkt eller indirekt. I första hand redovisas kostnaderna direkt i det bolag där resurserna förbrukas men när kostnader inte kan hänföras till ett enskilt bolag används fördelningsnyckel.

Upplysningar om hur närstående transaktioner ingås och följs upp

Utlagda tjänster inom KPA-gruppen

Behovsanalys

Styrelsen fastställer verksamhetsplan och budget inför varje kalenderår. I samband därmed ska styrelsen godkänna förslag till fördelning av gemensamma kostnader mellan KPA-gruppens bolag. En behovsanalys som omfattar samtliga resurser som bolaget avser att bruka inför varje verksamhetsår görs av styrelsen. En behovsanalys ska även göras vid förändring av resursbrukandet. Det ska framgå vem som tagit fram de olika underlagen för behovsanalysen.

Beslutsunderlagen för kostnadsfördelningen ska utgå från den behovsanalys som gjorts och baseras på självkostnadsprincipen kompletterad med en extern marknadsbedömning. I behovsanalysen presenteras driftskostnadsprocenten för bolaget. Detta nyckeltal, samt sammanställningen över motsvarande nyckeltal inom branschen, anges för att underlätta bedömningen av om driftskostnaderna är marknadsmässiga. Vid marknadsprissättning ska kostnadsfördelningen regleras via avtal. Beslutsunderlagen ska inkludera de internpriser som används för kostnadsfördelning.

Uppföljning och kontroll samt rapportering

VD ska minst i samband med varje kvartalsbokslut informera styrelsen om utfallet av verksamhetsplan, prognos och preliminär fördelning av kostnader mellan bolagen inom KPA-gruppen. Vid principiell avvikelser från den fördelning som styrelsen godkänt i samband med budget ska styrelsen särskilt besluta om kostnadsfördelningen kan godkännas.

Inför årsbokslutet ska förslag till den slutliga fördelningen av gemensamma kostnader mellan bolagen föreläggas styrelsen. Styrelsen skall särskilt besluta om föreslagen fördelning ska godkännas. Om styrelsen inte godkänner förslag till fördelning av kostnader i samband med budget, kvartalsbokslut och årsbokslut ska kostnadsfördelningen fastställas i avtal med övriga bolag. Vid förhandling rörande sådant avtal ska berört bolag företrädas av styrelsen eller av styrelseledamot/styrelseledamöter som styrelsen utser.

En inventering har gjorts avseende nyckelpersoners närstående transaktioner, vid inventeringen framkom att inga sådana transaktioner finns.

Samverkan mellan KPA Pension och Folksam

Styrelsen i KPA AB har beslutat att lägga ut vissa funktioner till Folksam. Några av de mer omfattande tjänster som levereras från Folksam är; kapitalförvaltning, IT (inkl. datadrift, telefoni), lokaler, löpande bokföring och redovisning, personal och löneadministration, internrevision, försäkringsjuridik, aktuarie, skribent och grafiska tjänster, back-up telefonkundtjänst och vissa försäkringsadministrativa tjänster.

Villkoren för köp av kapitalförvaltning regleras i skriftliga avtal, samverkan kring övriga funktioner regleras i ett övergripande ramavtal med underliggande överenskommelser för respektive funktion.

För att säkerställa att den ersättning som KPA betalar till Folksam är rimlig tillämpas i dagsläget antingen marknadsprissättning (kapitalförvaltning) eller kostnadsfördelning baserad på självkostnad. Översyn av villkoren för köp av funktioner från Folksam sker årligen. I samband med budgetarbetet upprättas nya överenskommelser som specificerar den köpta tjänstens innehåll, omfattning och pris. I samband med upprättandet av avtal om köp av kapitalförvaltningstjänster görs en prisjämförelse med konkurrenter.

Styrelsen fastställer verksamhetsplan och budget inför varje kalenderår. I samband därmed skall styrelsen godkänna kostnaden för utlagda tjänster till Folksam.

Uppföljning och kontroll av kostnader för utlagda tjänster till Folksam

KPA Pension ansvarar för att kontrollera att Folksam fullgör sina åtaganden enligt ingångna avtal/överenskommelser. I sin roll som beställare gör KPA Pension regelbundna utvärderingar. Om självkostnaden för den utförda tjänsten avviker från överenskommelse belopp ska Folksam kalla till överläggningar. Hantering av avvikelser av principiell karaktär ska regleras i en ny överenskommelse. Kan enighet inte nås via sådan överläggning ska frågan hänskjutas till en tvistelösningsgrupp som tar fram ett förslag till lösning.

Regleras i form av	Motpart	Prissättning	Övrigt
Serviceöverenskommelser om köp av tjänster	Folksam Ömsesidig Sakförsäkring och dess dotterbolag	Självkostnadspris	Årligen regleras innehåll, volym, kvalitet och pris.
Serviceöverenskommelser om köp av tjänster	Folksam Livförsäkring och dess dotterbolag	Självkostnadspris	Årligen regleras innehåll, volym, kvalitet och pris.
Förvaltningsavtal om KPA ABs funktion som inköpsbolag mm	KPA AB	Självkostnadspris	En månads uppsägningstid
Avtal om kapitalförvaltning	Folksam Ömsesidig Livförsäkring	Marknadsprissättning	Ett års uppsägningstid. Upphörande kan dock bara ske vid årsskifte.

Erlagd ersättning till närstående per tjänst (tkr)**2010****2009****KPA AB**

Kostnadsfördelning från inköpsbolaget	218 889	223 600
---------------------------------------	---------	---------

varav inköp från

Folksam Ömsesidig Sakförsäkring

Bokföring, redovisning, internrevision	3 137	2 299
Personalfunktion och löneadministration	4 376	2 998
IT-utveckling, drift och telefoni	11 403	12 324
Försäkringsjuridik	1 230	0
Skribent och grafiska tjänster	2 505	0
Back-up telefonkundtjänst	3 090	0
Aktuarietjänster	3 055	0
Kostnadsersättning	-10 519	-7 054
Blanketter, trycksaker och utdata	343	435
Lokaler och lokalservice	12 202	12 051
Säkerhet	485	500
Arkiv och lagerservice	173	279
Mornningstar	84	84
Konsumentombudsman	79	74

varav inköp från

Folksam Ömsesidig Livförsäkring

Vissa försäkringsadministrativa tjänster	4 296	0
Segmentsgemensamma tjänster	1 989	0

Folksam Ömsesidig Livförsäkring

Kapitalförvaltningstjänster	44 972	61 505
-----------------------------	--------	--------

Utgående balanser vid årets slut (Tkr)**Fordringar på närstående:**

	2010	2009
Litreb Fastigheter AB	123 587	223 712
Litreb KB	248 579	-
Boklunden Vårdboende AB	63 031	-
Löten Vårdbostäder AB	96 003	-
Trumman Häggvik AB	88 542	-
Godsfinkan i Hammarby AB	219 760	-
Ymerplan AB	107 000	-
Litreb 1 AB	250	-
KB Sandspridaren	99 750	-

Skulder till närstående:

	2010	2009
KPA AB	30 508	31 258
Folksam Fondförsäkring AB	84	-
Litreb Fastigheter AB	25 000	25 000
Folksam Ömsesidig Livförsäkring	9 550	33 912
Folksam Ömsesidig Sakförsäkring	3	950

Lån, ställda panter och andra säkerheter samt ingångna ansvarsförbindelser till förmån för styrelseledamot, verkställande direktör eller motsvarande befattningshavare i bolagen har inte förekommit.

Not 33. Avstämning av totalavkastningstabell	Not	Ingående marknads-värde 2010-01-01	Utgående marknads-värde 2010-12-31	Total-avkastning 2010
Räntebärande				
Obligationer	17	34 042	39 113	
Upplupen ränta		631	718	
Övriga skulder		-	-853	
Omklassificering till säkring		-266	-231	
Räntederivat	16	-1	-10	
Likvida medel		2 244	2 363	
Räntebärande innan värderingsskillnader		36 650	41 102	728
Prisskillnader		36	40	44
Olika antal likviddagar vid värdering		26	1	
Värderingsprinciper terminer		1	1	
Räntebärande enligt TAT		36 713	41 145	772
Aktier				
Aktier och andelar	15	20 517	24 463	
Omklassificering till alternativa placeringar		-859	-779	
Omklassificering till fastigheter		-219	-319	
Restitutioner		5	4	
Aktieterminer		0	2	
Aktieoptioner	16	827	496	
Likvida medel		49	45	
Aktier innan värderingsskillnader		20 320	23 913	2 845
Skillnad värderingskurs bid/traded		11	10	-3
Värderingsprinciper terminer		0	-2	
Aktier enligt TAT		20 331	23 922	2 843
Fastigheter				
Omklassificering från aktier		219	319	
Upplupen ränta		1	1	
Vinstandelslån	18	66	95	
Derivat	16	0		
Efterställda lån	18	96	246	
Indirekt ägda fastigheter	14	380	479	
Lån till koncernföretag		223	1 046	
Upplupen ränta lån		0	13	
Likvida medel		39	33	
Fastigheter innan värderingsskillnader		1 023	2 233	167
Värderingsskillnader		0	17	
Fastigheter enligt TAT		1 023	2 251	167
Säkringsinstrument				
Omklassificering från ränta		148	406	
Swappar och swaptioner	16	21	188	1 383
Säkringsinstrument innan värderingsskillnader		287	594	
Värderingsskillnader		-28	-4	-39
Bolagsstrategiska enligt TAT		259	590	1 345
Alternativa placeringar				
Omklassificering från aktier		859	779	
Likvida medel		24	-	
Alternativa placeringar innan värderingsskillnader		883	779	-40
Värderingsskillnader		0	0	
Alternativa placeringar enligt TAT		883	779	-40
Summa		59 091	68 687	5 086

Not 34. Viktiga uppskattningar och bedömningar

Väsentliga uppskattningar har gjorts vid fastställande av antaganden för aktuariella beräkningar. De antaganden som använts beskrivs i respektive not.

Alla avtal som juridiskt sett är försäkringsavtal har varit föremål för bedömning av om de innebär en överföring av betydande försäkringsrisk, så att de även i redovisningen kan presenteras som försäkringsavtal (se även avsnitt om försäkringstekniska avsättningar i not 1 Redovisningsprinciper). Avtal avseende fondförsäkring har bedömts vara investeringsavtal. Avtal för traditionell försäkring har bedömts vara försäkringsavtal.

Väsentliga bedömningar har även gjorts vid val att redovisa merparten av finansiella instrument till verkligt värde via resultaträkningen.

Not 35. Personal

Formellt är personalen i KPA-gruppen tillikaanställda i Folksam. Till följd av avtal hänförs personalkostnader till de bolag där de utför sina arbetsuppgifter och redovisas i dessa bolags årsredovisningar.

	2010	2009
Antal anställda i medeltal	157	149
Kvinnor	95	93
Män	62	56

	2010	2009
Löner och ersättningar till:		
Styrelse och verkställande direktör	2 879	6 880
Sociala kostnader	1 208	3 719
Varav kalkylerad pensionskostnad	470	1 220

Löner och ersättningar till:		
Övriga anställda	70 247	64 981
Sociala kostnader	41 939	40 401
Varav kalkylerad pensionskostnad	19 965	19 803

Verkställande direktören är anställd tillsvidare med ett års uppsägningstid från bolagets sida. Tantiem eller bonussystem tillämpas inte inom koncernen.

Könsfördelning i styrelse och ledningsgrupp

	Styrelse				VD och övriga befattningshavare*			
	2010		2009		2010		2009	
	Män	Kvinnor	Män	Kvinnor	Män	Kvinnor	Män	Kvinnor
	6	5	7	4	4	2	4	2
	55%	45%	64%	36%	67%	33%	67%	33%

* KPA-gruppen har en ledningsgrupp som arbetar för samtliga bolag.

Sjukfrånvaro i procent

Sammanställningen av sjukfrånvaro presenteras för KPA-gruppen i sin helhet då merparten av de anställda är tillika anställda i samtliga bolag.

Ålder	Sjukfrånvaro i % av arbetstid			Sjukfrånvaro mer än 60 dagar*		
	Män	Kvinnor	Totalt	Män	Kvinnor	Totalt
-29	0,0%	1,1%	0,9%	0,0%	0,0%	0,0%
30-49	1,6%	6,1%	4,5%	0,0%	55,9%	48,6%
50-	3,1%	3,7%	3,5%	48,8%	29,2%	35,7%
Totalt	2,3%	4,9%	3,9%	30,6%	46,4%	43,1%

* Anges i procent av sjukfrånvaro

Ersättning till ledande befattningshavare, moderbolaget**Principer**

Till styrelsens ordförande och ledamöter inklusive arbetstagarrepresentanter utgår arvode enligt bolagsstämmans beslut. Styrelsearvode betalas även ut till KPA-anställda som sitter i bolagsstyrelser.

Ersättningen till verkställande direktör och andra ledande befattningshavare utgörs av grundlön, övriga förmåner och pension. Det finns inga rörliga ersättningar eller övriga ersättningar till ledande befattningshavare.

Med andra ledande befattningshavare avses de fem personer som tillsammans med verkställande direktör utgör koncernens företagsledning. För företagsledningens sammansättning, se ovan.

En redogörelse för företagets ersättningar enligt Finansinspektionens allmänna råd om ersättningspolicy i Försäkringsföretag (FFFS 2009:7) kommer att finnas tillgänglig på KPA Pensions webbplats www.kpa.se i samband med offentliggörandet av årsredovisningen.

Ersättningar och övriga förmåner under året Tkr	Grundlön/ Styrelse- Arvode	Närvaro arvode	Övriga förmåner	Pensions kostnader	Summa
KPA Pensionsförsäkring AB					
Styrelsens ordförande					
Anders Sundström	-	-	-	-	-
Styrelsens vice ordförande					
Håkan Pettersson	36	8	-	-	44
Övriga styrelseledamöter					
Agneta Jöhnk	58	17	-	-	75
Elisabeth Sasse	58	17	-	-	75
Catrina Ingelstam	58	17	-	-	75
Helene Fritzon	58	13	-	-	71
Lars Burman	58	17	-	-	75
Markus Gustafsson	58	17	-	-	75
Robert Leth	58	17	-	-	75
Stefan Ackerby	58	17	-	-	75
Åke Göransson	58	17	-	-	75
Lenita Granlund	30	4	-	-	34

Ersättningar och övriga förmåner under året Tkr	Grundlön/ Styrelse- Arvode	Närvaro arvode	Övriga förmåner	Pensions kostnader	Summa
Verkställande direktör					
Lars-Åke Vikberg	2 112	-	13	470	2 595
Andra ledande befattningshavare	4 764	-	190	1 423	6 377
Summa	7 464	161	203	1 893	9 721

Kommentarer till tabellen

- Verkställande direktör har motsvarande post i bolagen KPA AB och KPA Pensionsförsäkring AB. Verkställande direktör tillhör även KPA-gruppens företagsledning. Lönekostnaderna fördelas därför mellan KPA-gruppens bolag. Det här bolaget har belastats med 58 procent av ovan angivna belopp.
- Ledande befattningshavare består av koncernens företagsledning, som är tillika engagerad av samtliga bolag i KPA-gruppen. Därför fördelas lönerna mellan bolagen. Det här bolaget har belastats med 55 procent av ovan angivna belopp.
- Övriga styrelseledamöter har ett årsarvode på 58 tkr per år. Därtill utges ett arvode om 4 tkr per sammanträdesdag då styrelseledamoten har tjänstgjort.
- Övriga förmåner avser huvudsakligen tjänstebil samt fria resor i samband med styrelsemöte.
- Bolaget har förmåns- och avgiftsbestämd pensionsplan som för en ledande befattningshavare är tryggad i Konsumentkooperationens pensionsstiftelse. Verkställande direktör är tryggad i Folksam Fondförsäkring. Övriga ledande befattningshavare, fyra personer, har pensionen tryggad i KPA Pensionsförsäkring AB. Pensionskostnad avser den kostnad som påverkar årets resultat.

Berednings- och beslutsprocessen

Styrelsen beslutar om verkställande direktörens anställningsvillkor. Ordförande förbereder tillsammans med annan styrelseledamot frågan om verkställande direktörens anställningsvillkor för beslut av styrelsen.

Pensionsupplysningar (moderbolag)

KPA-gruppens åtagande till anställda för kollektivavtalade tjänstepensioner är tryggade genom försäkringsavtal i KPA Pensionsförsäkring AB. Pensionsplanen, KPA-planen, är i huvudsak en förmånsbestämd plan. Dock finns en mindre del i KPA-planen som är premiebestämd.

Premierna för de förmånsbestämda och premiebestämda delarna redovisas löpande som kostnader i arbetsgivaren KPA ABs resultaträkning. Kostnaden för särskild löneskatt på pensionskostnader periodiseras i takt med att de uppstår i KPA ABs resultaträkning. Pensionsåtagandena redovisas inte i KPA ABs balansräkning.

KPA-gruppen tryggar även pensionsrätt i KPA ABs Pensionsstiftelse för före detta anställda (27 stycken) enligt pensionsavtalet PA-KL och några äldre kommunala pensionsbestämmelser. Pensionsåtaganden tryggade i stiftelsen har beräknats enligt Finansinspektionens trygghandgrund FFFS 2007:24 som ska användas vid beräkning av pensionskund för företag.

Räntan för 2010 är fastställd till 3,5 procent för nominella åtaganden, medan räntan för indexerade åtaganden är 1,8 procent.

Specifikation av redovisade pensionskostnader i KPA-gruppen, pensionering genom försäkring

	2010	2009
Försäkringspremier	29 716	31 898
Särskild löneskatt på pensionskostnader	7 209	7 738
Årets pensionskostnad	36 925	39 635

Pensionsåtagande tryggade i KPA ABs Pensionsstiftelse

	2010	2009
Verkligt värde på tillgångar i stiftelsen	35 516	35 305
Finansiella skulder	-4 705	-1 447
Pensionsåtagande tryggade i stiftelsen	-23 893	-29 198
Övervärde	6 918	4 669

Allmän beskrivning av typ av plan. (koncern) enligt IAS 19

KPA har såväl avgiftsbestämda som förmånsbestämda pensionsplaner.

Förmånsbestämda planer innebär att bolaget har en pensionsförpliktelse som grundar sig på en eller flera faktorer där utfallet i nuläget är okänt. Exempelvis kan ersättningar vara beroende av slutlön eller ett fast belopp per år av anställning.

Avgiftsbestämda planer innebär att bolaget gör löpande inbetalningar till separata myndigheter eller fonder och ersättningsnivån är beroende av den uppnådda avkastningen på dessa investeringar.

De mest betydelsefulla förmånsbaserade planerna baseras på anställningstid och den ersättning som de anställda har vid eller nära pensioneringen. KPA-bolagen tryggar pensionerna i KPA-planen med försäkring och för före detta anställda i PA-KL planen i en stiftelse.

Redovisningsprincip för aktuariella vinster/förluster**Pensionsförpliktelser**

	2010	Koncern 2009
Nuvärde av helt eller delvis fonderade förpliktelser	-168 751	-183 208
Totalt nuvärde av förmånsbestämda förpliktelser	-168 751	-183 208
Vekligt värde på förvaltningstillgångar	154 300	132 723
Netto redovisat avseende förmånsbestämda planer i rapporten över finansiell ställning	-14 451	-50 484

Nettobeloppet för förmånsbestämda planer redovisas i följande poster i rapport över finansiell ställning

Övriga finansiella anläggningstillgångar	-14 451	-50 484
Nettobeloppet i rapporten över finansiell ställning	-14 451	-50 484

Översikt förmånsbestämda planer**Förändring av nuvärdet av förpliktelsen för förmånsbestämda planer**

	2010	2009
Förpliktelser för förmånsbestämda planer per den 1 januari	-183 209	-209 888
Utbetalda ersättningar	5 986	1 379
Kostnader för tjänstgöring innevarande period	-7 612	-8 910
Räntekostnad	-3 059	-2 241
Aktuariella vinster och förluster	30 935	23 806
Justering mellan koncerner UB	-11 793	12 647
Förpliktelse för förmånsbestämda planer per den 31 december	-168 751	-183 208

Förändringar av förvaltningstillgångarnas verkliga värde

	2010	2009
Förvaltningstillgångarnas verkliga värde per den 1 januari	132 723	124 326
Avgifter från arbetsgivaren	14 268	11 819
Utbetalda ersättningar	-5 986	-1 379
Förväntad avkastning på förvaltningstillgångar	6 276	4 762
Skillnad mellan förväntad och verklig avkastning	-1 524	689
Justering mellan koncerner UB	8 543	-7 491
Förvaltningstillgångarnas verkliga värde per den 31 december	154 300	132 723

Förvaltningstillgångarna består av följande

	2010	2009
Egetkapitalinstrument	47 370	40 746
Fastigheter	13 578	11 670
Andra tillgångar	93 352	80 297
	154 300	132 723

Kostnad redovisad i årets resultat

	2010	2009
Kostnader avseende tjänstgöring innevarande period	-7 612	-8 910
Räntekostnader på förpliktelse	-3 059	-2 241
Förväntad avkastning på förvaltningstillgångar	6 276	4 760
Nettokostnad i årets resultat	-4 395	-6 391

Kostnaden redovisas i följande rader ingående i årets resultat

	2010	2009
Administrationskostnader	-7 612	-8 911
Finansiella intäkter	-6 276	4 761
Finansiella kostnader	3 059	-2 242
	-4 395	-6 391

Verklig avkastning på förvaltningstillgångar	7 799	4 071
--	-------	-------

Kostnad avkastning på förvaltningstillgångar

	2010	2009
Aktuariella vinster och förluster	26 740	18 747
Netto redovisat i övrigt totalresultat	26 740	18 747

Aktuariella vinster och förluster redovisade i övrigt totalresultat

	2010	2009
Ackumulerat per den 1 januari	-49 277	-68 024
Redovisat under perioden	26 740	18 747
Effekter av reduceringar och regleringar	263	-
Ackumulerat per den 31 december	-22 274	-49 277

Antaganden för förmånsbestämda förpliktelser

	2010	2009
Diskonteringsränta	5%	4%
Förväntad avkastning på förvaltningstillgångar	4%	5%
Framtida löneökning	3,5%	4%
Inflation	2%	2%
Framtida ökning av pensioner	2%	2%
Inkomstbasbeloppet	3,5%	4%
Avgångsintensitet	5%	5%
Livslängdsantaganden	FFFS 2007:31	FFFS 2007:31

Diskonteringsränta

För att bestämma diskonteringsräntan används marknadsmässiga avkastningen på balansdagen som erhålls på svenska bostadsobligationer med en löptid som motsvarar längden på pensionsförpliktelsen.

Förväntad avkastning på förvaltningstillgångar

Förväntad avkastning på förvaltningstillgångar är fastställd utifrån antagandet att avkastningen på obligationer beräknas ha en likartad avkastning som en 10 årig statsobligation samt att aktieavkastningen kommer att ha samma ränta med tillägg för en riskpremie.

Framtida löneökning

Framtida löneökning avspeglar förväntade framtida procentuella löneökningar som en sammansatt effekt av inflation, tjänsteålder, och befordran.

Inflation

Beträffande inflationsantagande följs Riksbankens uppsatta inflationsmål som utgångspunkt vid beräkningarna.

Framtida ökning av pensioner

Inflationsantaganden används för uppräknings av framtida ökning av pensioner

Inkomstbasbeloppet

Inkomstbasbeloppet fastställs årligen av regeringen och används bland annat för att bestämma taket i pensionsgrundande lön i det allmänna pensionssystemet.

Not 36 Effekter av byte redovisningsprincip

De redovisningsprinciper som anges i not 1 har tillämpats vid upprättandet av försäkringsföretagets finansiella rapporter för räkenskapsåret 2010 och för jämförelseåret 2009 samt för försäkringsföretagets öppningsbalans den 1 januari 2009.

Vid upprättandet av försäkringsföretagets öppningsbalansräkning har belopp som redovisats enligt tidigare tillämpade redovisningsprinciper justerats enligt ny redovisningsprincip. Förklaringar till hur övergången har påverkat försäkringsföretagets finansiella ställning, finansiella resultat och kassaflöden framgår av följande tabeller och tillhörande förklaringar. Förändringskolumn visar effekterna av IAS19 – Ersättningar till anställda.

Balansräkning	Effekter av byte av			Effekter av byte av		
	Enligt tidigare principer	enligt tidigare principer	Enligt nuvar- ande- principer	Enligt tidigare principer	enligt tidigare principer	Enligt nuvar- ande principer
Tkr	Not	1 januari 2009		31 december 2009		
Koncernen						
Tillgångar						
Placeringsstillgångar	43 827 158	–	43 827 158	58 678 382	–	58 678 382
Placeringsstillgångar för vilka livförsäkringstagaren bär risk	2 693 206	–	2 693 206	3 865 602	–	3 865 602
Återförsäkrars andel av Försäkringstekniska avsättningar	637	–	637	640	–	640
Fordringar	95 390	–	95 390	217 039	–	217 039
Andra tillgångar	6 401 846	–	6 401 846	3 658 304*	–	3 658 304
Förutbetalda kostnader och upplupna intäkter	588 857	33 144	622 001	632 852	16 498	649 350
Summa tillgångar	53 607 094	33 144	53 640 238	67 052 819	16 498	67 069 317
Skulder, avsättningar och eget kapital						
Eget kapital	10 042 420	-73 200	9 969 220	24 840 897	-49 483	24 791 414
Försäkringstekniska avsättningar	38 227 297	–	38 227 297	34 531 389	–	34 531 389
Försäkringsteknisk avsättning för livförsäkringar för vilka försäkringstagaren bär risk	2 693 206	–	2 693 206	3 865 602	–	3 865 602
Andra avsättningar	34 028	85 582	119 610	128 562	50 485	179 047
Skulder	2 598 206	–	2 598 206	3 641 050*	3 250	3 644 300
Upplupna kostnader och förutbetalda intäkter	11 937	20 762	32 699	45 319	12 246	57 565
Summa eget kapital, avsättningar och skulder	53 607 094	33 144	53 640 238	67 052 819	16 498	67 069 317

* medel som utgör säkerhet för att motpart fullgör åtagande avseende derivatinstrument för år 2009 är saldot nu bruttoredovisat i denna årsredovisning istället för som föregående årsredovisning nettoredovisat under poster Andra tillgångar och Skulder med 790 702 tkr.

Resultaträkning	Effekter av byte av		
	Enligt tidigare principer	enligt tidigare principer	Enligt nuvar- ande principer
2009, Tkr			
Koncernen			
Teknisk redovisning av livförsäkringsrörelse			
Premieinkomst	6 231 852		6 231 852
Kapitalavkastning, intäkter	4 620 268		4 620 268
Orealiserade vinster på placeringstillgångar	7 270 866		7 270 866
Övriga tekniska intäkter	27 505	4 970	32 475
Försäkringsersättningar	-1 056 193		-1 056 193
Förändring i avsättning för oreglerade skador	20 241		20 241
Förändring i andra försäkringstekniska avsättningar	2 807 446		2 807 446
Driftskostnader	-212 541		-212 541
Kapitalavkastning, kostnader	-2 344 360		-2 344 360
Orealiserade förluster på placeringstillgångar	-2 225 332		-2 225 332
Rörelseresultat i andra företag	-9 468		-9 468
<i>Livförsäkringsrörelsens Tekniska resultat</i>	<i>15 130 284</i>	<i>4 970</i>	<i>15 147 495</i>
Icke tekniska resultat	12 241		12 241
Skatt	-215 991		-215 991
Årets resultat	14 926 534	4 970	14 931 504

ÅRSREDOVISNINGENS UNDERTECKNANDE

Styrelsen och verkställande direktören försäkrar att, såvitt de känner till, årsredovisningen är upprättad i överensstämmelse med god redovisningssed för försäkringsföretag, lämnade uppgifter stämmer med de faktiska förhållanden och ingenting av väsentlig betydelse är utelämnat som skulle kunna påverka den bild av bolaget som skapats av årsredovisningen.

Stockholm den mars 2011

Anders Sundström
Ordförande

Lenita Granlund

Elisabeth Sasse

Markus Gustafsson

Åke Göransson

Robert Leth

Agneta Jöhnk

Stefan Ackerby

Catrina Ingelstam

Lars Burman

Helene Fritzon

Lars-Åke Vikberg
Verkställande direktör

Vår revisionsberättelse har lämnats den

2011

Ernst & Young AB

KPMG AB

Magnus Fagerstedt
Auktoriserad revisor

Anders Bäckström
Auktoriserad revisor

DEFINITIONER

Avkastningsränta

Den avkastning med vilken de försäkrades sparande (pensionskapitalet) ökar.

Direktavkastning

Ränteintäkter, utdelning på aktier och andelar.

Duration

Löptid.

Försäkringstekniska avsättningar

En skuldpost i balansräkningen i livförsäkringsbolagen som avser garanterade åtaganden gentemot försäkringstagarna.

Förvaltningskostnadsprocent

Driftskostnadernas andel (%) av förvaltad kapital. Visar hur stor del av det totala historiska sparandet som går till att täcka försäkringsbolagets kostnader.

Kollektiv konsolidering

Företagets tillgångar värderade till verkligt värde minskade med aktiekapital, finansiella skulder och företagets totala åtagande (garanterade och icke garanterade).

Kollektiv konsolideringsnivå

Förhållandet mellan tillgångsvärden och företagets totala åtagande.

Konsolideringskapital

Eget kapital inklusive över/undervärde

Solvensgrad

Förhållandet mellan tillgångsvärden och företagets garanterade åtagande.

Solvenskvot

Förhållandet mellan kapitalbas och solvensmarginal.

Solvensmarginal

Den lägsta nivå, beräknad utifrån verksamhetens art och omfattning, som kapitalbasen ska uppgå till enligt Försäkringsrörelselagen.

Totalavkastning

Summan av direktavkastning (före avdrag för förvaltningskostnader) samt realiserade och orealiserade värdeförändringar på placeringstillgångarna.